



## Plani Lokal i Menaxhimit të Mbetjeve për Bashkinë e Durrësit 2010-2025



May 2010

# Përmbajtja e Lëndës

<b>1</b>	<b>HYRJE</b> .....	<b>2</b>
<b>2</b>	<b>LIGJET, RREGULLORET DHE AUTORITETET NË MENAXHIMIN E MBETJEVE TË NGURTA</b> .....	<b>4</b>
2.1	LIGJET KOMBËTARE KRYESORE.....	4
2.1.1	<i>Ligji për Qeverisjen Vendore</i> .....	4
2.1.2	<i>Ligji për Asgjesimin e Mbetjeve</i> .....	4
2.1.3	<i>Menaxhimi Mjedisor i Mbetjeve të Ngurta</i> .....	5
2.1.4	<i>Ligji për Mbrojtjen Mjedisore</i> .....	5
2.2	PLANIFIKIMI I MENAXHIMIT TË MBETJEVE TË NGURTA.....	5
2.2.1	<i>Plani Kombëtar i Menaxhimit të Mbetjeve</i> .....	6
2.2.2	<i>Plani Rajonal i Menaxhimit të Mbetjeve</i> .....	7
2.2.3	<i>Plani Lokal i Menaxhimit të Mbetjeve</i> .....	8
2.3	RREGULLORET E MENAXHIMIT LOKAL TË MBETJEVE.....	9
2.4	AUTORITETET DHE AKTORËT PJESËMARRËS NË MENAXHIMIN E MBETJEVE TË NGURTA NË DURRËS.....	10
<b>3</b>	<b>OPERACIONET AKTUALE TË MENAXHIMIT TË MBETJEVE</b> .....	<b>11</b>
3.1	ZONA ADMINISTRATIVE DHE VENDODHJA GJEOGRAFIKE E BASHKISË SË DURRËSIT.....	11
3.2	RRITJA E POPULLSISË.....	11
3.3	MONITORIMI I MBETJEVE.....	12
3.3.1	<i>Vëllimi i Mbetjeve</i> .....	12
3.3.2	<i>Përbërja e Mbetjeve</i> .....	14
3.4	OPERACIONET AKTUALE TË MENAXHIMIT TË MBETJEVE.....	17
3.4.1	<i>Struktura organizative</i> .....	17
3.4.2	<i>Pastrimi</i> .....	19
3.4.3	<i>Grumbullimi i Mbetjeve të Ngurta</i> .....	19
3.4.4	<i>Transportimi i Mbetjeve të Ngurta</i> .....	23
3.4.5	<i>Riciklimi</i> .....	24
3.4.6	<i>Ndërgjegjësimi Publik</i> .....	24
3.4.7	<i>Asgjesimi i Mbetjeve të Ngurta</i> .....	26
3.4.8	<i>Koha operationale e mbetur dhe kostot për mbylljen e vendhedhjes së Porto Romanos</i> .....	31
<b>4</b>	<b>MENAXHIMI FINANCIAR AKTUAL</b> .....	<b>34</b>
4.1	BUXHETI I PASTRIMIT DHE MENAXHIMIT TË MBETJEVE.....	34
4.2	TARIFAT E PASTRIMIT.....	35
4.3	VIELJA E TARIFËS SË PASTRIMIT.....	36
<b>5</b>	<b>MENAXHIMI I MBETJEVE NË TË ARDHMEN</b> .....	<b>38</b>
5.1	VLERËSIMI I KËRKESËS.....	38
5.2	ZGJERIMI I VENDHEDHJES EKZISTUESE TË MBETJEVE NË LIGATINË.....	40
5.3	PËRCAKTIMI I NJË TERRITORI / SHESHI TË RI.....	41
5.3.1	<i>Kriteret kryesore për procesin e përzgjedhjes së territorit</i> .....	41
5.4	RAJONALIZIMI I SHESHIT TË LENDFILLIT.....	43
5.5	HAPAT E NEVOJSHËM QË DUHEN NDJEKUR PËR NJË LENDFILL TË RI (RAJONAL).....	44
<b>6</b>	<b>ANALIZA SWOT, QËLLIMET STRATEGJIKE DHE REKOMANDIMET</b> .....	<b>45</b>
6.1	ANALIZA SWOT.....	45
6.2	QËLLIMET STRATEGJIKE DHE REKOMANDIMET.....	46
<b>7</b>	<b>VIZIONI, QËLLIMI, SYNIMET, OBJEKTIVAT, PLANI I VEPRIMIT DHE KOSTOT E INVESTIMIT</b> .....	<b>47</b>
7.1	VIZIONI DHE QËLLIMI.....	47
7.2	SYNIMET PËR RICIKLIMIN.....	47
7.3	OBJEKTIVAT.....	48
7.4	PLANI I VEPRIMIT DHE KOSTOT E INVESTIMIT.....	49
<b>8</b>	<b>MONITORIMI I ZBATIMIT TË PLMM</b> .....	<b>55</b>
<b>9</b>	<b>REZULTATET E KONSULTIMIT ME PUBLIKUN</b> .....	<b>57</b>

## 1 HYRJE

Durrësi është qyteti i dytë më i madh në vend me një popullsi prej 200,000 banorësh, porti kryesor dhe një nga destinacionet turistike më popullore (turizëm detar dhe kulturor). Rritja e popullsisë (e dyfishuar që nga viti 1992), rritja ekonomike, përmirësimi i standarteve të jetesës, dhe zhvillimi i turizmit kanë rritur shkallën e konsumimit dhe si rrjedhim shkallën e gjenerimit të mbetjeve dhe vëllimin e tyre.

Qyteti grumbullon dhe transporton mbetjet me anë të dy ndërmarrjeve të tij komunale. Qyteti i depoziton mbetjet e tij në të vetmen fushë plehrash në Porto Romano (që është vendhedhje për nga standartet), e cila është hapur që në fillim të viteve 90 dhe që është parashikuar të ketë jetëgjatësi për 25 vjet (2015). Kostot për menaxhimin e mbetjeve (pastrimi, grumbullimi, transporti dhe asgjësimi) mbulohen nga buxheti i bashkisë.

Për Durrësin është prioritet adresimi dhe zgjidhja e çështjes së menaxhimit të mbetjeve të ngurta në mënyrë të përballeshme, të qëndrueshme dhe të sigurt nga ana mjedisore. Për këtë arsye, Durrësi ka vendosur që të bëjë hapat e parë për përmirësimin e shërbimeve të tij të menaxhimit të mbetjeve duke përgatitur një Plan Lokal për Menaxhimin e Mbetjeve.

Për këtë qëllim, Bashkia e Durrësit është mbështetur nga ekipi i IFC\* (*shikoni Shënimin në fund të këtij seksioni*) për të përgatitur PLMM e tij. Ekipi i konsulentëve të IFC ka kryer vëzhgime të operacioneve të menaxhimit të mbetjeve në Durrës duke vizituar pikat e grumbullimit të mbetjeve e vendet e asgjësimit, ka ekzaminuar paisjet e përdorura si edhe ka marrë në intervista qytetarët dhe aktorët përkatës.

Gjatë përgatitjes së PLMM, Bashkia e Durrësit (Drejtoritë përkatëse të bashkisë dhe Ndërmarrjet e Shërbimeve Komunale) ka kontribuar me ofrimin e të dhënave, organizimin e disa takimeve dhe të një tryeze të rrumbullakët (16 Shkurt 2010), me aktorët e interesuar përkatës (institucionet publike, komunitetin e biznesit, shoqërinë civile, përfaqësues të bashkisë) për të arritur vizionin e përbashkët, synimet dhe objektivat për shërbimet e menaxhimit të mbetjeve për një periudhë 15 vjeçare (2010-2025).

Objektivi i këtij PLMM është vetëm Bashkia e Durrësit dhe ky PLMM analizon situatën aktuale të menaxhimit të mbetjeve urbane në qytet (organizimi, administrimi, rregulloret, financat, operimi dhe menaxhimi), identifikon çështjet dhe mangësitë, vlerëson pikat e forta dhe të dobta, propozon rekomandime për përmirësimet dhe përcakton vizione, qëllime dhe objektiva të reja (afatshkurtra, afatmesme dhe afatgjata) si edhe ka hartuar një Plan Veprimi ku përcaktohen afatet kohore, kostot, autoritetet përgjegjëse si edhe indikatorët respektivë të suksesit për qëllime monitorimi.

Ky PLMM nuk trajton strategjinë e Durrësit për menaxhimin e mbetjeve jo urbane, duke përfshirë këtu mbetjet e rrezikshme, ato nga ndërtimet dhe mbetjet portuale. Kjo fushë e menaxhimit të mbetjeve duhet të trajtohet në strategjitë dhe planet e njëjsteve që janë përgjegjëse për këto rryma mbetjesh dhe duhen bashkëngjitur si Aneksë tek PLMM në përditësimet e ardhshme.

PLMM duhet të përditësohet sipas Planit Kombëtar të Menaxhimit të Mbetjeve (që duhet të përfundojë deri në fund të vitit 2010).

Si konkluzion, situata aktuale e menaxhimit të mbetjeve urbane në Durrës është e tillë që Bashkia e Durrësit e ka të nevojshme që të fillojë të ndërtojë impiante të reja të asgjësimit dhe të rrisë buxhetin e menaxhimit të mbetjeve, si dhe të ndryshojë tarifat e pastrimit për të përmirësuar menaxhimin e mbetjeve në qytet.

Përfituesit direktë nga zbatimi i këtij Plani Lokal të Menaxhimit të Mbetjeve janë:

- qytetarët të cilët do të jetojnë në një mjedis më të pastër, më të shëndetshëm dhe më të sigurt;
- bizneset të cilët do të kenë rritje të aktiviteteve ekonomike, si rezultat i rritjes së numrit të turistëve të tërhequr nga qyteti i pastër dhe i mirëmenaxhuar;
- bizneset e riciklimit të cilët do të kenë akses në sasi më të mëdha të materialeve të përdorura;
- stafi i bashkisë të cilët do të përfitojnë nga vizioni, qëllimet dhe objektivat e vendosura qartë si edhe dhe plani i veprimit që do t'i drejtojë ata në 10-15 vitet e ardhshme për të përmirësuar shërbimet e tyre të menaxhimit të mbetjeve;
- autoritetet bashkiake të cilët do të përfitojnë nga rritja e reputacionit si rrjedhim i rritjes së numrit të qytetarëve më të kënaqur nga shërbimet e menaxhimit të mbetjeve;
- qeveria qendrore, e cila do të ketë një shembull për t'u treguar bashkive të tjera në Shqipëri se si mund t'i përmirësojnë shërbimet e tyre të menaxhimit të mbetjeve dhe si rrjedhim të rrisin standartet e tyre të jetesës.

---

*\* Shënim: Për përgatitjen e këtij raporti kanë kontribuar konsulentët e mëposhtëm:*

- *Dr. Florian Kolsch, eksperti menaxhimit të mbetjeve (Gjermani)*
- *Norman Wietting, ekspert i menaxhimit të mbetjeve (SHBA)*
- *Jonathan Pearse, M.A, economist / ekspert për mjedisin (Mbretëria e Bashkuar)*
- *Dr. Edlira Mulla, eksperte për mjedisin (Shqipëri)*
- *Dr. Narin Panariti, eksperte për mjedisin (Shqipëri)*
- *Kalo & Associates, firmë ligjore (Shqipëri)*

***Deklaratë: IFC-ja nuk bën asnjë deklaratë të shprehur ose të nënkuptuar ose nuk jep garanci për saktësinë, plotësinë ose mjaftueshmërinë e këtij Plani Lokal të Menaxhimit të Mbetjeve të përgatitur nga, ose me ndihmën e IFC-së ose të Konsulentit.***

## **2 LIGJET, RREGULLORET DHE AUTORITETET NË MENAXHIMIN E MBETJEVE TË NGURTA**

### **2.1 Ligjet Kombëtare Kryesore**

Spektori i menaxhimit të mbetjeve drejtohet kryesisht nga Ligji për Qeverisjen Vendore, Ligji për Asgjesimin e Mbetjeve, Ligji për Menaxhimin Mjedisor të Mbetjeve të Ngurta dhe Ligji për Mjedisin si edhe nga disa akte ligjore e nënligjore dhe konventa ndërkombëtare të ratifikuara nga Parlamenti i Shqipërisë. Duke qenë se Shqipëria është në prag të anëtarësimit në BE (në Qershor 2006 u nënshkrua Marrëveshja e Stabilizim Asociimit me Komunitetin Evropian), duhet të përafrojë legjislacionin kombëtar, rregullat dhe procedurat sipas legjislacionit të BE-së përfshirë edhe transpozimin e Direktivave të BE-së për Mbetjet.

#### **2.1.1 Ligji për Qeverisjen Vendore**

Ligji nr.8652, dt.31.07.2000 “Për organizimin dhe funksionimin e qeverisë lokale” neni 10, i njeh aktivitetet lokale të menaxhimit të mbetjeve (grumbullimin, transportin, përpunimin dhe asgjesimin) në nivelet lokale si funksione të veta në fushën e investimeve dhe shërbimeve publike.

Autoritetet e qeverisë lokale janë përgjegjëse për formulimin e rregullave lokale për menaxhimin e mbetjeve bazuar në rregulloret kombëtare të miratuara nga autoritetet qendrore, Planet Lokale të Menaxhimit të Mbetjeve, etj.; për përkufizimin e territoreve për grumbullimin dhe përpunimin e mbetjeve, në përputhje me kriteret mjedisore dhe planet e zhvillimit mjedisor; për organizimin e territoreve të asgjesimit për substancat e rrezikshme dhe për mbetjet; për uzinat e përpunimit të mbetjeve urbane dhe ujrave të përdorur. Bashkitë kanë sektorët e tyre për pastrimin e qytetit dhe menaxhimin e mbetjeve.

Përveç këtij ligji, të drejtat dhe detyrimet e autoriteteve të qeverisjes vendore në lidhje me shërbimet e menaxhimit të mbetjeve përcaktohen nga pjesë të tjera legjislacioni.

#### **2.1.2 Ligji për Asgjesimin e Mbetjeve**

Ligji për Asgjesimin e Mbetjeve synon të rregullojë asgjesimin e mbetjeve urbane që përfshin transportimin dhe grumbullimin e mbetjeve në vendhedhjet specifike.

Ligji “Për Largimin Publik të Mbetjeve” përcakton se pushteti vendor është i ngarkuar me organizimin e zhvendosjes së mbetjeve dhe për kontraktimin e kompanive të cilat kryejnë pastrimin e qyteteve (neni 20 i Ligjit 8094). Bashkitë dhe Komunitatet vendosin tarifën për zhvendosjen e mbeturinave nga territori dhe juridiksioni i tyre dhe autorizojnë personat për grumbullimin e tyre (neni 31 & 34 i ligjit 8094).

Shpenzimet që bëhen për asgjesimin e mbetjeve mbulohen nga taksat e vjelura për shërbimin e pastrimit si edhe nga buxheti i shtetit siç përcaktohet nga këshilli i ministrave (neni 33 i ligjit 8094).

Asgjesimi i mbetjeve publike përfshin grumbullimin dhe transportimin e mbetjeve në territoret e përcaktuara nga autoritetet e qeverisë lokale. Këtu përfshihen (i) dorëzimi i mbetjeve; (ii) grumbullimi; (iii) pastrimi dhe grumbullimi i mbeturinave të rrugës; (iv) transporti i mbetjeve;



(v) menaxhimi dhe akumulimi i mbetjeve; (vi) pastrimi i rrugëve (neni 19 dhe 23 i Ligjit për Asgjesimin e Mbetjeve).

*Shënim:* Standartet kombëtare për lëndfillin nuk janë aprovuar ende dhe projekti INPAEL i BE-së (EU CARDS) është duke hartuar një Vendim për lëndfilllet dhe kriteret e pranimit të lëndfillit (që pritet të jetë gati në Korrik 2010 dhe të miratohet nga Këshilli i Ministrave në fund të vitit 2010).

### **2.1.3 Menaxhimi Mjedisor i Mbetjeve të Ngurta**

Ligji “Për Menaxhimin Mjedisor të Mbetjeve të Ngurta” (neni 1, nr. 9010) synon të mbrojë mjedisin dhe shëndetin nga ndotja dhe dëmtimi që vijnë nga mbetjet e ngurta nëpërmjet institucionit të përpunimit të tyre mjedisor në çdo fazë: krijimi, grumbullimi, ndarja, mbrojtja, transportimi, riciklimi, përpunimi dhe eliminimi që çon në reduktimin e mbetjeve dhe të ndikimit të tyre të rrezikshëm e të dëmshëm.

Ligji “Për Menaxhimin Mjedisor të Mbetjeve të Ngurta” (neni 11, nr. 9010), i jep kompetencë pushtetit vendor të hartojë dhe miratojë rregullore specifike për secilën metodë të menaxhimit të mbetjeve duke ndjekur prototipet e miratuara nga Ministri i Mjedisit dhe Ministri i Shëndetësisë.

Rehabilitimi i vendhedhjeve ekzistuese kërkohet që gjithashtu të bëhet në përputhje me kërkesat e Ligjit për Menaxhimin Mjedisor të Mbetjeve të Ngurta si për shembull hapja e kanaleve të cilat do të lejojnë rrjedhjen e ujrave të shiut e ujrave sipërfaqësorë; mbrojtja nga zjarri, ndalimi i hyrjes së personave jo të autorizuar; mbulimi i territorit ku nuk depozitohen më mbetje të tjera dhe mbjellja e tij me bar (neni 22).

### **2.1.4 Ligji për Mbrojtjen Mjedisore**

Ligji për Mbrojtjen Mjedisore është guri i themelit i legjislacionit mjedisor në Shqipëri. Ai rregullon marrëdhënien ndërmjet qytetarëve dhe mjedisit; mbron komponentët mjedisorë; dhe proceset mjedisore. Aty sigurohen kushtet materiale për zhvillimin e qëndrueshëm, shfrytëzimin racional të mjedisit dhe kufizimin e ndotjes, etj (neni 1). Siç përcaktohet dhe në ligj, mbrojtja e mjedisit nga ndotja dhe dëmtimi është prioritet kombëtar dhe një detyrim për të gjitha autoritetet shtetërore, personat fizikë dhe juridikë, vendas e të huaj të cilët kryejnë aktivitetin e tyre në Shqipëri (neni 2). Prandaj kërkohet që çdo aktivitet që ka një ndikim mbi mjedisin, duhet të liçencohet sipas rregulloreve që jepen në legjislacionin për mbrojtjen e mjedisit.

## **2.2 Planifikimi i Menaxhimit të Mbetjeve të Ngurta**

Në vijim të kërkesave të Ligjit “Për menaxhimin mjedisor të mbetjeve të ngurta”, institucionet shtetërore qendrore dhe vendore, në bashkëpunim me Ministrinë e Mjedisit, janë të detyruara që mes të tjerash të përgatisin plane kombëtare e lokale për menaxhimin mjedisor të mbetjeve dhe të përcaktojnë metodologjinë për trajtimin mjedisor të mbetjeve në përputhje me llojet e ndryshme të mbetjeve (neni 5 i Ligjit për Menaxhimin e Mbetjeve të Ngurta).

Ministri i Mjedisit ka nxjerrë udhëzimin “Për rregullat, përmbajtjen dhe afatet e aprovuara që janë përcaktuar për përgatitjen e planeve të menaxhimit të mbetjeve të ngurta, nr. 6, datë 27.11.2007. Qëllimi i këtij udhëzimi është krijimi i parimeve të përgjithshme që drejtojnë përgatitjen e

planeve për menaxhimin e mbetjeve të ngurta, në nivelin kombëtar, rajonal dhe lokal (neni 1 i udhëzimit për Planet e Menaxhimit të Mbetjeve).

Planet kombëtare, rajonale dhe lokale pritet të nxirren për një periudhë përgatitore prej të paktën 10 vjetësh, subjekt i rishikimeve të mëtejshme çdo 5 vjet (neni 5,9,18 i Udhëzimit për Planet e Menaxhimit të Mbetjeve).

### **2.2.1 Plani Kombëtar i Menaxhimit të Mbetjeve**

Sipas këtij Udhëzimi, Plani Kombëtar ka për qëllim të vëjë në zbatim hierarkinë vijuese të menaxhimit të mbetjeve:

- parandalimin/minimizimin e mbetjeve që në burim;
- minimizimin (aq sa është e mundur) e karakteristikave të tyre të rrezikshme;
- riciklimin e mbetjeve;
- rikuperimin e materialeve dhe të energjisë nga mbetjet;
- asgjësimin e sigurt të mbetjeve (neni 3 i Udhëzimit mbi Planet e Menaxhimit të Mbetjeve).

Pritet që Plani Kombëtar të përmbajë të paktën elementët që vijojnë:

- kërkesat ligjore dhe teknike që duhen plotësuar për menaxhimin e mbetjeve në Republikën e Shqipërisë, në të gjitha fazat (duke përfshirë grumbullimin, transportimin, trajtimin dhe asgjësimin e mbetjeve speciale) sipas legjislacionit vendas, legjislacionit të BE (EU *acquis*) dhe teknikave më të mira të mundshme (TMM);
- tipi, sasia dhe origjina e mbetjeve të ngurta që nga burimi, importi dhe rastet e tranzitit në territorin e Republikës së Shqipërisë, ndërmjet vende në të cilat bëhet shkëmbimi;
- rritja e parashikuar për vëllimin e mbetjeve që do të grumbullohen, trajtohen dhe asgjësohen për periudhën afatshkurtër (5 vjet), peridhën afatmesme (10 vjet) dhe periudhën afatgjatë (20 vjet);
- rrjeti i integruar i impianteve të asgjësimit të mbetjeve në vend;
- objektivat specifike (afatshkurtra, afatmesme, afatgjata), masat që duhen marrë për të përmbushur këto objektiva në kushtet e monitorimit dhe të mbetjeve;
- vlerësimi i kostove dhe investimet që duhen bërë për zbatimin e planit, si edhe burimet e mundshme të financimit;
- masat e përshtatshme për informimin, ndërgjegjësimin e vazhdueshëm të publikut dhe pjesëmarrjen në marrjen e vendimeve;
- informacioni dhe masat e tjera (neni 4 i Udhëzimit mbi Planin e Menaxhimit të Mbetjeve).

Pritet që Plani Kombëtar të miratohet brenda dy vjetëve nga hyrja në fuqi e këtij Udhëzimi, që është nga data e botimit të tij në fletoren zyrtare, 1 Shkurt 2008 (neni 6). Si rezultat, pritet që Plani Kombëtar të miratohet nga Këshilli i Ministrave në 1 Shkurt 2010. Të gjitha institucionet e përfshira, siç janë Ministria e Mjedisit që udhëheq procesin, ministritë e tjera të linjës dhe autoritetet e pushtetit vendor duhet të bashkëpunojnë për përgatitjen e këtij plani kombëtar (neni 7). Kur të miratohet PKMM (pritet në vitin 2010), PLMM dhe PRMM duhet të rishikohen dhe përshtaten me PKMM, kështu që të gjitha masat e adoptuara në nivel kombëtar duhet të transpozohen në PRMM dhe PLMM.

### 2.2.2 Plani Rajonal i Menaxhimit të Mbetjeve

Sipas Udhëzimi të përmendur më sipër, brenda një viti nga miratimi i Planit Kombëtar, duhet të hartohen planet rajonale në përputhje me parimet dhe objektivat e Planit Kombëtar (neni 8).

Planet rajonale përcaktojnë masat që duhen ndjekur nga autoritetet e qeverisë vendore për zbatimin e objektivave të Planit Kombëtar të menaxhimit të mbetjeve të ngurta (neni 10).

Planet rajonale duhet të përmbajnë objektiva specifike, siç janë:

- realizimi i objektivave të planit të menaxhimit të mbetjeve të ngurta brenda territorit të rajonit;
- parandalimi ose minimizimi i gjenerimit të mbetjeve ose rrezikshmërive;
- promovimi dhe suporti për përdorimin, përpunimin dhe riciklimin e mbetjeve;
- sigurimi që mbetje të tilla (kur nuk mund të parandalohen ose riciklohen) të shkatërrohen pa rrezikuar shëndetin e njerëzve dhe mjedisin;
- forcimi i bashkëpunimit midis qeverisë vendore dhe rajoneve në të gjithë territorin e vendit;
- sigurimi i planeve të qëndrueshme të masave financiare, nëpërmjet zbatimit të parimeve: kush ndot paguan dhe rimbursimit të plotë të kostove;
- forcimi i bashkëpunimit midis sektorit publik dhe atij privat në sektorin e menaxhimit të mbetjeve (neni 11 i udhëzuesit mbi Planin e Menaxhimit të Mbetjeve).

Është parashikuar që planet rajonale të hartohen nga Këshillat Rajonale (neni 13 i Udhëzimi mbi Planet e Menaxhimit të Mbetjeve). Pra, si rrjedim është e kuptueshme që tendenca e prezantuar në Udhëzim dhe që duhet ndjekur nga planet e tjera rajonale, duhet të jetë e tillë që të ketë zhvillim të projekteve të menaxhimit të mbetjeve të ngurta në nivel rajonal.

Qarku i Durrësit ka përgatitur PRMM të tij, por ai nuk është miratuar ende nga Këshilli i Qarkut. Plani Rajonal Aktual për Menaxhimin e Mbetjeve në Qarkun e Durrësit nuk përcakton në mënyrë të detajuar zgjidhjet teknologjike të nevojshme (impianetet ekzistuese, nevojat dhe specifikimet lokale, fizibilitetin ekonomik dhe zhvillimet teknologjike). Megjithatë, ai ka përcaktuar këto objektiva:

- reduktimin për njësi të gjenerimit të mbetjeve;
- grumbullimin e ndarë të mbetjeve, që do të finalizohet me riciklimin, deri në masën 45 % të mbetjeve urbane të prodhuara;
- menaxhim të integruar të mbetjeve;
- një sasi shumë e kufizuar e mbetjeve do të asgjësohet në vendhedhje.

Për të monitoruar dhe mbështetur menaxhimin e Planit, Qarku krijon një Vëzhgues Rajonal për Menaxhimin e Mbetjeve, i cili do të ketë si funksion:

- monitorimin e gjenerimit të mbetjeve, grumbullimin, rikuperimin dhe asgjësimin në nivel bashkiak;
- verifikimin e të dhënave që lidhen me grumbullimin e diferencuar të mbetjeve në nivel bashkiak;



- grumbullimin e të dhënave dhe monitorimin në lidhje me shpenzimet e bëra për grumbullimin, grumbullimin e ndarë dhe shërbimet për asgjësimin e mbetjeve;
- promovimin e programeve për reduktimin dhe minimizimin e mbetjeve;
- koordinimin e programeve për grumbullimin e diferencuar;
- monitorimin e zbatimit të grumbullimit të diferencuar të mbetjeve;
- informimin e grupeve të ndryshme të interesit dhe forcave sociale.

Objektivat e përcaktuara në këtë PRMM për grumbullimin e diferencuar të mbetjeve në Rajonin e Durrësit janë:

- të bëhet grumbullim i diferencuar për 20 % të mbetjeve brenda 4 viteve që nga miratimi i Planit
- të bëhet grumbullim i diferencuar për 30 % të mbetjeve brenda 7 viteve që nga miratimi i Planit
- të bëhet grumbullim i diferencuar për 50 % të mbetjeve brenda 10 viteve që nga miratimi i Planit

### **2.2.3 Plani Lokal i Menaxhimit të Mbetjeve**

Planet Lokale duhen hartuar dhe miratuar nga Bashkitë dhe Komunat, të cilat në përputhje me Ligjin mbi Qeveritë Vendore, janë detyrë e Këshillave të Bashkive dhe Komunave respektive (neni 32 i Ligjit mbi Qeveritë Vendore).

Plani Lokal i Menaxhimit të mbetjeve (PLMM) duhet të hartohet brenda një viti nga miratimi i PRMM, si një instrument që zbaton PRMM dhe PKMM në nivel lokal. PLMM bëhet të paktën për një periudhë dhjetë vjeçare dhe rishikohet çdo pesë vjet.

PLMM përmban objektiva specifike të cilat bashkitë/komunat i konsiderojnë specifike, siç janë:

- parandalimi/minimizimi i gjenerimit të mbetjeve në burim;
- reduktimi i rreziqeve nga mbetjet;
- promovimi dhe mbështetja e aktiviteteve të përpunimit të mbetjeve;
- grumbullimi, trajtimi dhe asgjësimi i mbetjeve në përputhje me Ligjin mbi Asgjësimin e Mbetjeve;
- shkëmbimi i informacionit në rrjet dhe ofrimi i të dhënave të nevojshme për këshillin rajonal;
- identifikimi i metodave të përballueshme ekonomikisht dhe të pranueshme nga ana mjedisore për përpunimin / riciklimin / rikuperimin e mbetjeve të ngurta dhe kur nuk është e mundur, asgjësimi i sigurt i tyre pa dëmtuar mjedisin dhe shëndetin e njerëzve;
- nxitja e bashkëpunimit midis sektorit publik dhe atij privat në lidhje me menaxhimin e mbetjeve;
- forcimi i bashkëpunimit midis autoriteteve të pushtetit vendor në të gjithë territorin e vendit;
- sigurimi i masave për plane financiare të qëndrueshme, nëpërmjet zbatimit të parimit kush ndot paguan dhe parimit të rimbursimit të plotë të kostove;
- krijimi i një sistemi për aksesin e informacionit dhe pjesëmarrjen e publikut në procesin e vendimmarrjes (neni 20 i Udhëzimit për Planet e Menaxhimit të Mbetjeve).

Bazuar në Aneksin 3 të Udhëzimit të Ministrit të Mjedisit (nr. 6, datë 27.11.2007) PLMM duhet të përmbajë të dhënat e mëposhtme:

- 1) Informacionin bazë mbi menaxhimin e mbetjeve të ngurta në nivel lokal;
- 2) Situatën, zhvillimet dhe karakteristikat e menaxhimit të mbetjeve të ngurta;
- 3) Impiantet operationale të përpunimit dhe asgjесimit të mbetjeve;
- 4) Informacion mbi vendhedhjet / lendfillet ekzistuese si edhe mbi ato që planifikohen të ndërtohen në të ardhmen;
- 5) Të dhëna mbi kompanitë që transportojnë mbetje në territorin e Bashkisë;
- 6) Menaxhimin e mbetjeve të ngurta në të ardhmen;
- 7) Masat organizative, teknike dhe teknologjike / operationale që do të ndërmerren me qëllim reduktimin e gjenerimit të mbetjeve;
- 8) Analizën SWOT (Pikat e Forta, Pikat e Dobëta, Shancet dhe Kërcënimet);
- 9) Objektivat dhe synimet;
- 10) Kostot për zbatimin e PLMM;
- 11) Monitorimin e PLMM;
- 12) Të tjera (Rezultatet nga konsultimi me publikun).

### **2.3 Rregulloret e Menaxhimit Lokal të Mbetjeve**

Rregullorja për Menaxhimin e Mbetjeve është hartuar, por nuk është miratuar ende nga Bashkia e Durrësit. Rregullorja është në përputhje me pjesën më të madhe të Direktivave për Mbetjet dhe legjislacionet kombëtare për menaxhimin e mbetjeve. Ajo përcakton standartet, teknikat dhe rregullat për çdo fazë të menaxhimit të mbetjeve urbane në territorin e Durrësit. Qëllimi i rregullores është mbajtja pastër e qytetit dhe sigurimi i një mjedisi të shëndetshëm për banorët e tij. Skopi i rregullores përfshin të gjitha organizatat qendrore e lokale me seli në qytet, të gjithë individët, të gjithë agjentët socio-ekonomikë që ushtrojnë veprimtarinë e tyre në këtë territory, si edhe të gjithë agjentët publikë e privatë, vendas e të huaj të angazhuar në aktivitetet e menaxhimit të mbetjeve urbane (grumbullimi, depozitimi, transportimi, ndarja, riciklimi, trajtimi dhe asgjесimi). Rregullorja ka edhe një seksion për marrëdhëniet publike, aktivitetet e ndaluara, sanksionet dhe masat ndëshkimore.

Një nga rregullat më të rëndësishme të përcaktuara nga rregullorja është grumbullimi i diferencuar dhe trajtimi i mbetjeve në të gjitha fazat e menaxhimit të tyre, si edhe ndalimi i përzierjes së tyre me mbetjet e rrezikshme. *Rregullorja* kërkon krijimin e shumë qendrave të grumbullimit të mbetjeve me qëllim që të promovohet rikuperimi dhe riciklimi i mbetjeve si edhe kthimi i tyre në energji.

Përveç kësaj, mbetjet voluminoze dhe ato inerte, duhet të transportohen në vendet e përcaktuara të asgjесimit. Fatkeqësisht, këto rregulla nuk kanë hyrë në fuqi ende.

Ekziston një *Rregullore për Pastrimin, e Bashkisë së Durrësit* (datë 30. 03. 2003) që drejton pastrimin e qytetit si edhe akti shtesë mbi *Planin e Veprimit për Sezonin e Verës / Turistik* (viti 1994) që rregullon përveç kësaj edhe pastrimin ditor që nevojitet gjatë sezonit të verës. Të dyja këto rregullore janë në përputhje me Rregulloren Higjeno – Sanitare ( Nr 376 dt. 17. 11. 1997 ) mbi *“Pastrimin e Zonave Urbane dhe Rurale, mbi Menaxhimin dhe Trajtimin e Mbetjeve”*.

Këshilli Bashkiak i Durrësit miraton tarifat e pastrimit dhe këto tarifa aplikohen për të gjitha familjet, personat fizikë ose juridikë, vendas ose të huaj, që jetojnë ose punojnë në Durrës.

Në fillim të çdo viti, pasi miratohet paketa fiskale nga Këshilli Bashkiak i Durrësit, Zyra e Taksave i dërgon me postë çdo familjeje faturën që ata duhet të paguajnë në Bashkinë e Durrësit. Ky lajmërim i dërgohet të gjitha familjeve. Ekziston një kategori familjesh të cilat sipas një marrëveshjeje me Bashkinë e Durrësit, nuk e paguajnë tarifën e pastrimit dhe taksën e gjelbërimit.

Familjet dhe bizneset njoftohen gjithashtu çdo vit për shumën totale të taksave që ata duhet ti paguajnë Bashkisë. Nuk aplikohen gjopa në qoftë se ata vendosin që t'i paguajnë të gjitha taksat për të cilat i detyrohen bashkisë, përfshirë këtu edhe tarifën e pastrimit.

Për familjet dhe lloje të ndryshme biznesesh aplikohen norma të ndryshme të tarifave të pastrimit. Tarifa e pastrimit duhet të mbulojë shpenzimet për grumbullimin, trajtimin dhe asgjësimin, si dhe kostot për pastrimin e qytetit. Përveç kësaj, fondet e gjeneruara nga qeveritë vendore nga grumbullimi i taksave/tarifave të tjera vendore, të ndryshme nga tarifat e pastrimit, në qoftë se vendoset nga Bashkia dhe miratohet nga Këshilli Bashkiak, mund të përdoren për të mbuluar kostot për menaxhimin e mbetjeve. Për më tepër, pushteti vendor mund të llojë për miratimin e klauzolave ligjore për të vjelur taksën e mbetjeve për qëllime mjedisore (përfshirë menaxhimin e mbetjeve).

#### **2.4 Autoritetet dhe Aktorët Pjesëmarrës në Menaxhimin e Mbetjeve të Ngurta në Durrës**

Bashkia e Durrësit është Autoriteti kryesor përgjegjës për shërbimet e menaxhimit të mbetjeve në Durrës dhe ajo i kryen këto shërbime nëpërmjet dy Ndërmarrjeve të saj të Shërbimeve Komunale: 1) Ndërmarrja e Shërbimeve Komunale Durrës (NShKD) dhe Ndërmarrja e Shërbimeve Komunale Plazh (NShKP). Të dyja ndërmarrjet drejtohen nga Këshilli Bashkiak, dhe financohen kryesisht nga buxheti i Bashkisë. Ato janë përgjegjëse për pastrimin e qytetit, grumbullimin e mbetjeve, dizinfektimin, mirëmbajtjen e hapësirave të gjelbra, ndriçimin rrugor dhe varrezave publike, ofrimin e shërbimeve funerale, dekorin e qytetit si dhe planifikimin/monitorimin e shërbimit të menaxhimit të mbetjeve.

Bashkia e Durrësit përcakton dhe publikon grafikun për pastrimin e qytetit (çdo ditë, herët në mëngjes ose vonë në mbrëmje), dhe grafikun për grumbullimin dhe transportimin e mbetjeve (gjatë ditës).

Rrjeti i menaxhimit të mbetjeve në Durrës përbëhet nga këta aktorë përkatës:

- Bashkia e Durrësit, Autoriteti kryesor në lidhje me shërbimet e menaxhimit të mbetjeve nëpërmjet dy Ndërmarrjeve të saj të Shërbimeve komunale;
- Spitalet, përgjegjëse për menaxhimin e mbetjeve të tyre spitalore;
- Autoriteti portual, përgjegjës për menaxhimin e mbetjeve të gjeneruara në Port;
- Bizneset ( 4,660 njësi që operojnë si biznese ushqimi, turizmi, ndërtimi, transporti dhe industri e lehtë) të cilët gjenerojnë të gjitha llojet e mbetjeve;
- Operatorët e riciklimit (riciklim letre, plastike dhe metali) të cilët kontribuojnë në reduktimin dhe rikuperimin e mbetjeve;
- Qytetarët, të cilët gjenerojnë të gjitha llojet e mbetjeve urbane dhe inerte (mbetjet nga ndërtimet);
- Institucionet mësimore, të cilët gjenerojnë të gjitha llojet e mbetjeve, por gjithashtu mund të kontribuojnë për edukimin e publikut në lidhje me aspektet e menaxhimit të mbetjeve;
- Drejtorja e higjenes, përgjegjëse për vënien e gjobave dhe inspektimet.

### 3 OPERACIONET AKTUALE TË MENAXHIMIT TË MBETJEVE

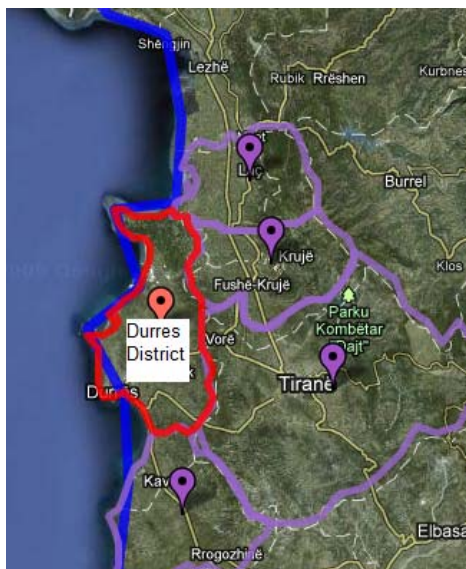
#### 3.1 Zona Administrative dhe Vendodhja Gjeografike e Bashkisë së Durrësit

Nga pikëpamja e organizimit administrativ Shqipëria ndahet në 12 qarqe (rajone). Qarku i Durrësit përbëhet nga 2 rrethe: Rrethi i Durrësit dhe Rrethi i Krujës. Rrethi i Durrësit përbëhet nga 4 Bashki (një prej të cilave është Bashkia e Durrësit) dhe 6 Komuna. Bashkia e Durrësit vetë është një njësi administrative e ngritur kryesisht në territorin e qytetit.

(Qyteti) Durrës shtrihet në pjesën perëndimore të Rrethit të Durrësit (33 km në perëndim të kryeqytetit Tiranë) në koordinatat e mëposhtme 41° e 18' e 40' gjerësi gjeografike veriore dhe 19° e 26' e 21' gjatësi gjeografike lindore duke mbuluar një sipërfaqe prej 1,626 hektarë.

Vija e përgjithshme kufitare është 121,3km ( 52,4 km kufinj tokësorë, 61,8 km kufinjë detarë dhe 7,1 kufinj lumorë). Kufizohet me Tiranën e Krujën në lindje e verilindje e Kavajën në jug e juglindje e me Detin Adriatik në perëndim.

Foto 1: Rrethi i Durrësit



Harta e qytetit të Durrësit dhe zona ku ofrohen shërbime (pikat e grumbullimit të mbetjeve) tregohen në hartën e qytetit në faqen 22 (foto 6). Ky PLMM ka lidhje vetëm me zonën e Bashkisë së Durrësit ku ofrohen shërbime dhe fokusohet vetëm në rrymat e mbetjeve urbane.

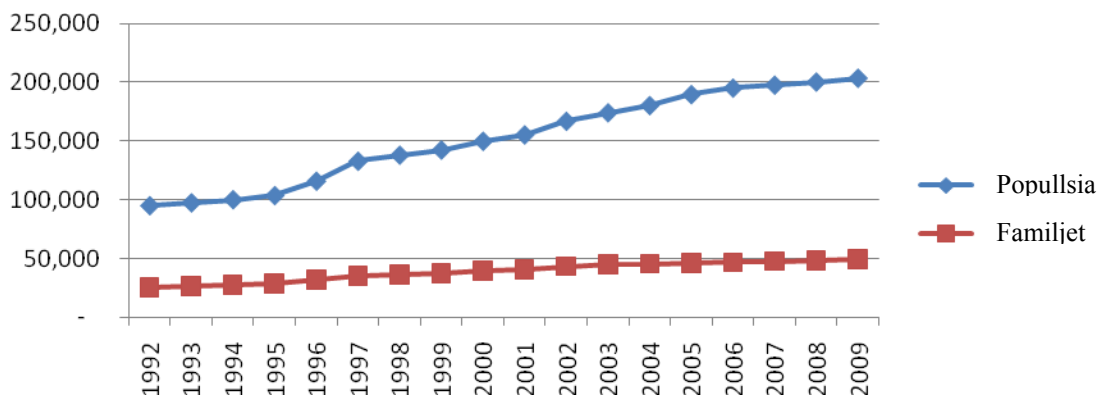
#### 3.2 Rritja e Popullsisë

Aktualisht Bashkia Durrës numëron rreth 203,550 banorë ose 49,290 familje. Ndryshimet demografike që kanë ndodhur në Bashkinë e Durrësit në periudhën 1992 - 2009 janë paraqitur në Tabelën 1 dhe Grafikun 1. Shihet qartë se gjatë këtyre 18 viteve popullsia dhe numri i familjeve në Qytetin e Durrësit janë më shumë se të dyfishuar. Norma e rritjes mesatare vjetore është 4%, por me një rënie mesatarisht 1.4% në vit për 5 vitet e fundit, normë e cila është edhe rritja e pritur në periudhën e ardhshme. Normat shumë të mëdha të rritjes në mes të viteve 90 kanë ardhur si rezultat i lëvizjes së rritur të popullsisë drejt zonave urbane.

*Tabela 1: Rritja e Popullsisë (1992 – 2009)*  
(Burimi: Zyra e Gjendjes Civile, Bashkia e Durrësit)

Viti	Popullsia #	Normat e Rritjes	# i Familjeve	Normat e Rritjes
1992	94,953		25,264	
1993	97,383	3%	26,331	4%
1994	100,008	3%	27,171	3%
1995	103,568	4%	28,646	5%
1996	115,860	12%	31,797	11%
1997	132,841	15%	34,920	10%
1998	137,993	4%	36,131	3%
1999	142,417	3%	37,013	2%
2000	149,862	5%	39,481	7%
2001	155,285	4%	40,843	3%
2002	166,874	7%	43,201	6%
2003	174,111	4%	44,641	3%
2004	180,246	4%	45,426	2%
2005	189,592	5%	45,915	1%
2006	195,132	3%	46,617	2%
2007	197,699	1%	47,450	2%
2008	200,316	1%	48,433	2%
2009	203,550	2%	49,290	2%

*Grafiku 1: Rritja e Popullsisë (1992 – 2009)*



### 3.3 Monitorimi i Mbetjeve

#### 3.3.1 Vëllimi i Mbetjeve

Monitorimi i mbetjeve është një nga detyrimet sipas Vendimit Nr.103, dt. 31.03.2002 “Për monitorimin mjedisor në Republikën e Shqipërisë“, që kohët e fundit është zëvendësuar me një vendim të njëjtë, por më të zgjeruar, Vendimi Nr.1189, dt.18.11.2009 “Për monitorimin”. Të dhënat aktuale për mbetjet janë të kufizuara dhe me besueshmëri të ulët. Ministria e Punëve Publike, Transportit dhe Telekomunikacionit (MPPTT) llogarit të dhënat për asgjësimin vjetor të mbetjeve për të gjitha bashkitë. Të dhënat e siguruar nga bashkia e Durrësit janë të ndryshme nga ato të marra nga MPPTT, siç tregohet më poshtë në Tabelat 2 dhe 3. Diferenca vjen si rezultat i përdorimit të metodave të ndryshme: Për shembull në 2006, MPPTT përdorte si



koeficient të gjenerimit të mbetjeve 0.4 ton/banor/vit (që do të thotë 1.09 kg/banor/ditë) ndërsa bashkia e Durrësit përdorte një koeficient më të madh 0.48 ton/banor/vit (1.33 kg/banor/ditë), si dhe nga ndyshimet në numrin e popullsisë së Durrësit, i cili varet nga burimi të cilit i referohemi (MPPTT ose Bashkisë). Përveç kësaj, në të dyja rastet numrat për sasi të vjetore të mbetjeve janë vetëm përllogaritje pasi në vendhedhjen e Porto Romanos nuk ka urë peshore.

Tabela 2: Të dhënat mbi Asgjesimin e Mbetjeve (Burimi: Bashkia e Durrësit)

Viti	Sasia Vjetore Totale e Mbetjeve [t]	Sasia ditore e Mbetjeve [t]
2005	88,111	241
2006	94,496	259
2007	102,734	281
2008	99,338	272
2009	101,507	278

Tabela 3: Të dhënat mbi Asgjesimin e Mbetjeve (Burimi: MPPTT)

Viti	Sasia Vjetore Totale e Mbetjeve [t]	Sasia ditore e Mbetjeve [t]
2005	63,080	173
2006	62,910	172
2007	72,910	200
2008	72,910	200
2009	n/a	n/a

Tabela 4: Të dhëna nga Asgjesimi i Mbetjeve Urbane Sezonalë në Durrës\*

Mbetje Urbane të Asgjesuara Mesatarisht në Muaj [t]	2005	2006	2007	2008	2009
Sezoni i Lartë (Qer-Shta)	7,436	8,102	9,149	9,562	9,553
Sezoni i ulët (Tet-Maj)	6,832	7,427	6,711	7,247	7,189
Diferenca Mesatare Mujore	604	675	2,438	2,316	2,364

\* Shënim: Llogaritja e numrave është bërë bazuar në të dhënat e siguruar nga Bashkia e Durrësit.

Sezoni i lartë është gjatë muajve të verës për shkak të turistëve dhe për këtë arsye sasia e mbetjeve të gjeneruara dhe atyre të asgjesuara është më e lartë gjatë sezonit të verës sesa në pjesën tjetër të vitit (sidomos gjatë 3 viteve të fundit siç tregohet në Tabelën 4 më lart).

Mesatarisht, një familje në Durrës prodhon rreth 2 ton mbetje në vit ose 5.5 kg mbetje në ditë (sipas llogaritjeve të bazuara në të dhënat e marra nga Bashkia e Durrësit).

Bashkia Durrës dhe dy ndërmarrjet e saj të menaxhimit të mbetjeve, NShKD dhe NShKP nuk kanë të dhëna për sasi të individuale të rrymave të mbetjeve të grumbulluara / asgjesuara nga rrymat e mbetjeve të rrezikshme, spitalore, ato të ndërtimit, industriale dhe portuale). Përveç kësaj, për shkak të mungesës së urës peshore në vendhedhjen e mbetjeve në Porto Romano, nuk kryhet monitorimi i duhur i vëllimit dhe llojit të mbetjeve të asgjesuara aty.

Autoritetet përgjegjëse për të monitoruar të dhënat mbi grumbullimin dhe asgjesimin e vëllimeve të këtyre llojeve mbetjesh (të rrezikshme, spitalore, ato të ndërtimit, industriale dhe portuale) janë aktualisht të njëjtët gjenerues mbetjesh: spitali, autoriteti portual dhe bizneset (rreth 4460 ente që operojnë në industrinë ushqimore, atë të lehtë, turizëm, ndërtim, transport).

### 3.3.2 Përbërja e Mbetjeve

Të gjitha llojet e mbetjeve grumbullohen dhe asgjесohen në Durrës. Këto mbetje ndahen në: mbetje urbane, inerte, baltra, mbetje të gjelbra nga pemët, mbetje nga anijet, mobilje të vjetra, mbetje plastike, metale, shishe, kanaçe, letër, rroba, etj.

Përbërja e mbetjeve në Durrës nuk është monitoruar rregullisht dhe nuk ka ndjekur gjithmonë të njëjtën metodologji standarte.

Në vitin 2001-2002, kjo ndarje u monitorua në nivel kombëtar dhe lokal nga Instituti Shqiptar i Shëndetit Publik (ISHP), siç paraqitet më poshtë në tabelën 5. Përveç kësaj, në vitin 2006, u bënë përlllogaritje në bazë të vëllimit të riciklimeve të kryera në nivel kombëtar të cilat u raportuan në studimin për Vlerësimin e Sektorit të Riciklimit të Mbetjeve në Shqipëri (mbështetur nga IFC / PEPSE Program i Lidhjeve të Riciklimit) siç paraqiten në tabelën 6 më poshtë. Në vitin 2009, Projekti INPAEL i BE-së ndërmori një sondazh për përbërjet e mbetjeve në disa qytete (duke përdorur mostra të mbetjeve nga kontenierët e mbetjeve bashkiake) në mbarë Shqipërinë dhe përlllogaritjet mesatare të tyre janë paraqitur në tabelën 7 më poshtë.

Duket qartë se është e vështirë të krahasohen të dhënat (vite të ndryshme, metodologji të ndryshme, etj), megjithatë, jepet një ide e përgjithshme për përbërjen e mbetjeve në Durrës ose në nivel kombëtar.

Tabela 5: Përbërja e Mbetjeve në Durrës dhe Shqipëri  
(Burimi: ISHP, 2001-2002)

	% Organi ke	% Letër	% Tekstil e	% Plastik ë	% Metal	% Gurë/ inerte	% Qelq	% Dru
<b>Durrës (Verë)</b>	62	7.3	5.68	9.1	2	9	3.2	1
<b>Durrës (Vjeshtë)</b>	37	7	6.7	6	7.2	20.1	2.6	8.7
<b>Durrës Mesatarja Vjetore</b>	<b>49.5</b>	<b>7.15</b>	<b>6.19</b>	<b>7.5</b>	<b>4.6</b>	<b>15</b>	<b>2.9</b>	<b>4.8</b>
<b>Shqipëri Mesatarja Vjetore</b>	<b>51</b>	<b>8.97</b>	<b>7.33</b>	<b>10.72</b>	<b>5.66</b>	<b>7.8</b>	<b>4.55</b>	<b>3.42</b>

Tabela 6: Përbërja e Mbetjeve që Riciklohen në Shqipëri  
(Burimi: Vlerësimi i Sektorit të Riciklimit të Mbetjeve në Shqipëri, viti 2006)

	Letër %	Plastikë %	Metal %	Qelq %	Të tjera %
<b>Mesatarja në Shqipëri</b>	17	10.5	7	4.5	61

Tabela 7: Përbërja e Mbetjeve në Shqipëri  
(Burimi: INPAEL, viti 2009)

Rryma e mbetjeve sipas masës %	Organike	Dru	Letër	Karton	Plastikë (DU)	Qelq	Tekstile	Nën produktet shtazore
		46.5	1.0	6.4	9.0	8.0	5.5	3.7
Metalet e Zeza	Metalet me Ngjyra	Mbetjet Spitalore	Mbetjet nga Gomat	Inertet	Mbetjet Sanitare	MPEE	Bateritë	Të tjera
0.8	0.5	0.1	1.1	4.2	3.3	1.2	0.3	6,8

Sipas Qarkut të Durrësit (Rajoni) nga të dhënat e vitit 2007, ndarja e sasive të mbetjeve është si vijon: mbetje urbane (96.7%), mbetje të gjelbra (1.65%), mbetje inerte dhe baltë (1.59%).

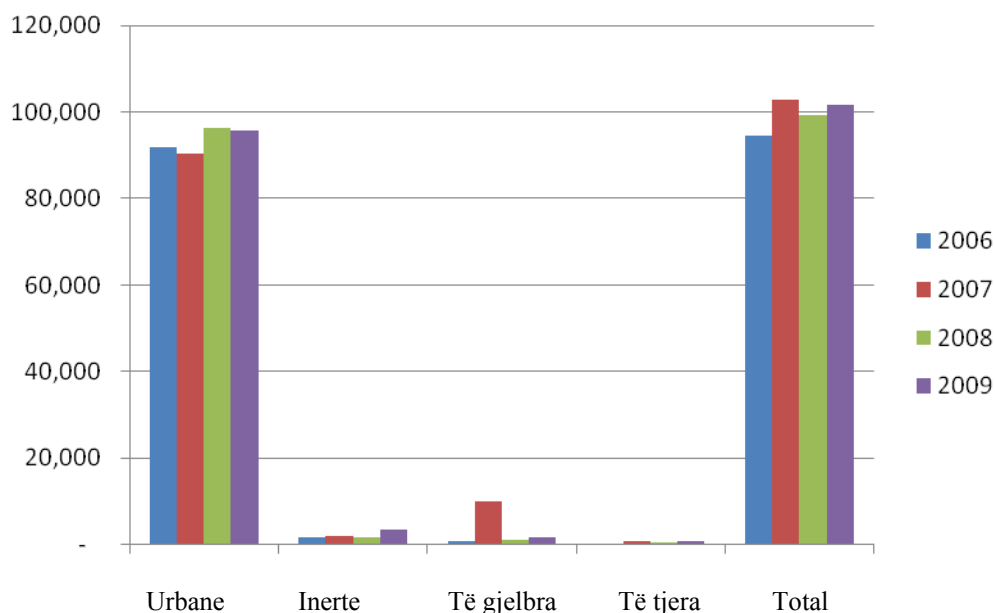
Sipas të dhënave të marra nga NShK dhe të paraqitura më poshtë në Grafikon 2, sasia totale e rrymave të mbetjeve të ndara në Durrës për vitin 2009 është: 94.31% mbetje urbane, 3.34% mbetje inerte dhe baltë, 1.57% mbetje të gjelbra 0.79% mbetje të tjera.

Mbetjet urbane janë rryma kryesore e mbetjeve që kontribuojnë në sasinë totale të mbetjeve. Natyra sezonale e mbetjeve dhe rrymat e mbetjeve mund të shihen më poshtë në Grafikët (3-6). Gjatë sezonit të verës, mbetjet urbane rriten në mënyrë të konsiderueshme, si rrjedhim i rritjes së konsumit nga turistët dhe bizneset.

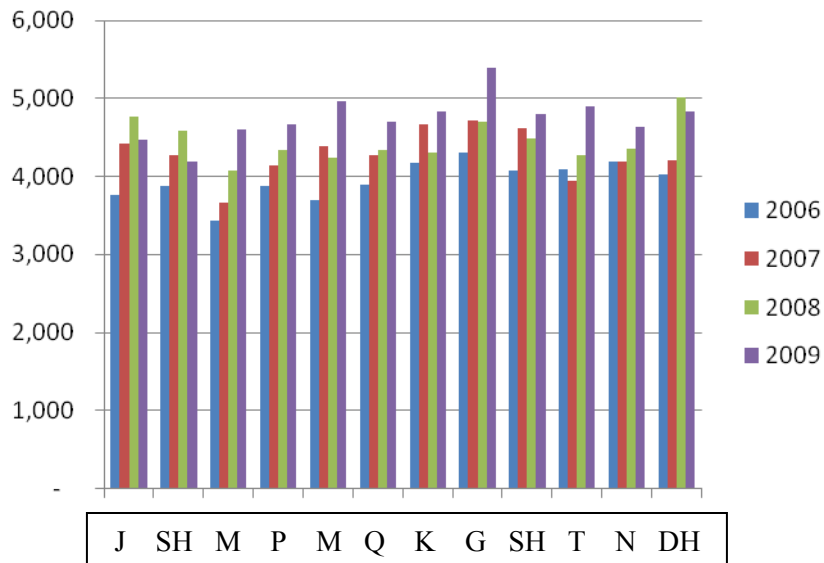
Në disa vite, vihet re rritje e konsiderueshme e mbetjeve inerte dhe baltës. Kjo gjë mund të jetë rezultat i rritjes së aktiviteteve të ndërtimit.

Në disa vite, vihet re ulje e sasisë së mbetjeve të gjelbra, në krahasim me sasinë e gjeneruar të këtyre mbetjeve, por kjo ka ardhur më tepër si rezultat i mungesës së të dhënave (mbetjet e gjelbra nuk janë raportuar rregullisht nga NShKP).

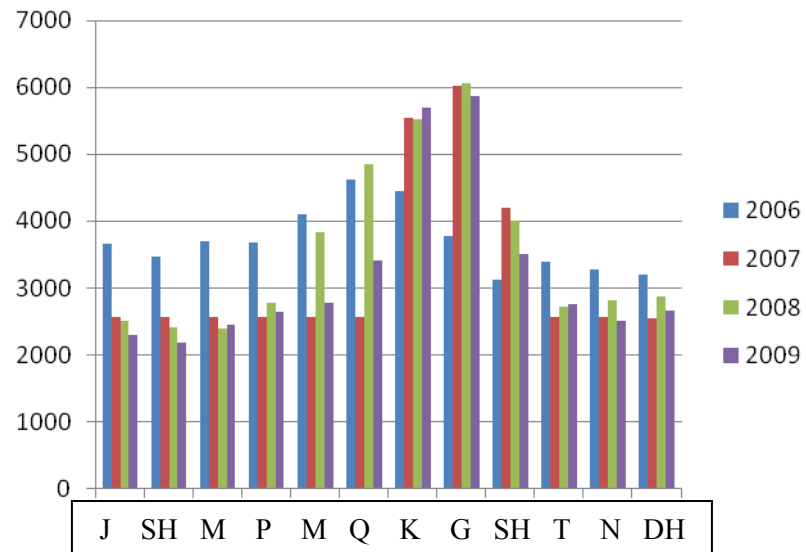
*Grafiku 2: Sasia Totale e Mbetjeve dhe Sasië sipas Rrymave të Mbetjeve (2006-2009)  
(Burimi: NShKD dhe NShKP)*



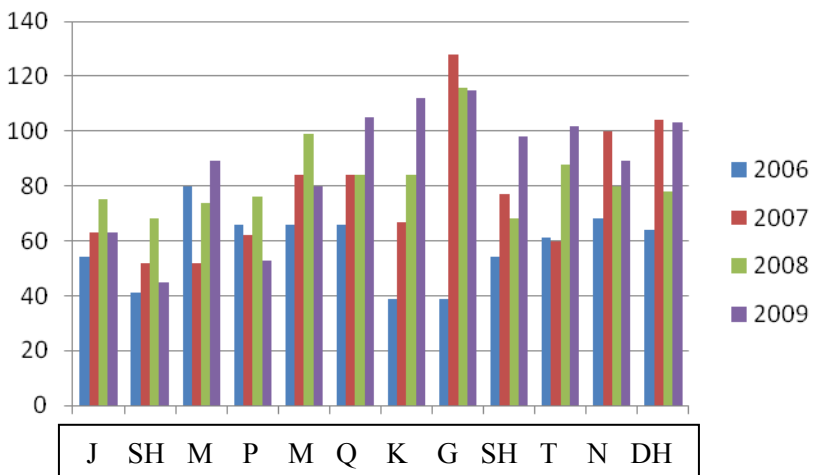
Grafiku 3: NShKD Mbetjet Urbane (2006-2009)



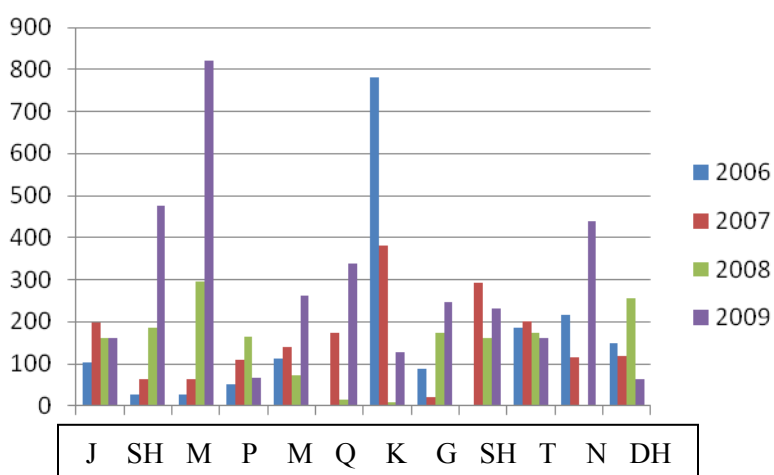
Grafiku 4: NShKP Mbetjet Urbane (2006-2009)



Grafiku 5: NShKD Mbetjet e Gjelbra Urbane (2006-2009)



Grafiku 6: NShKD Mbetjet Inerte (2006-2009)



### **3.4 Operacionet Aktuale të Menaxhimit të Mbetjeve**

#### **3.4.1 Struktura organizative**

Menaxhimi i mbetjeve në bashkinë e Durrësit përfshin pastrimin e rrugëve, grumbullimin e mbetjeve të ngurta, transportimin dhe asgjesimin e mbetjeve.

Durrësi është ndër të paktat bashki në Shqipëri që e kryejnë shërbimin e menaxhimit të mbetjeve nëpërmjet dy ndërmarrjeve publike të shërbimit komunal të cilat janë nën drejtimin dhe menaxhimin e bashkisë dhe financohen nga bashkia.

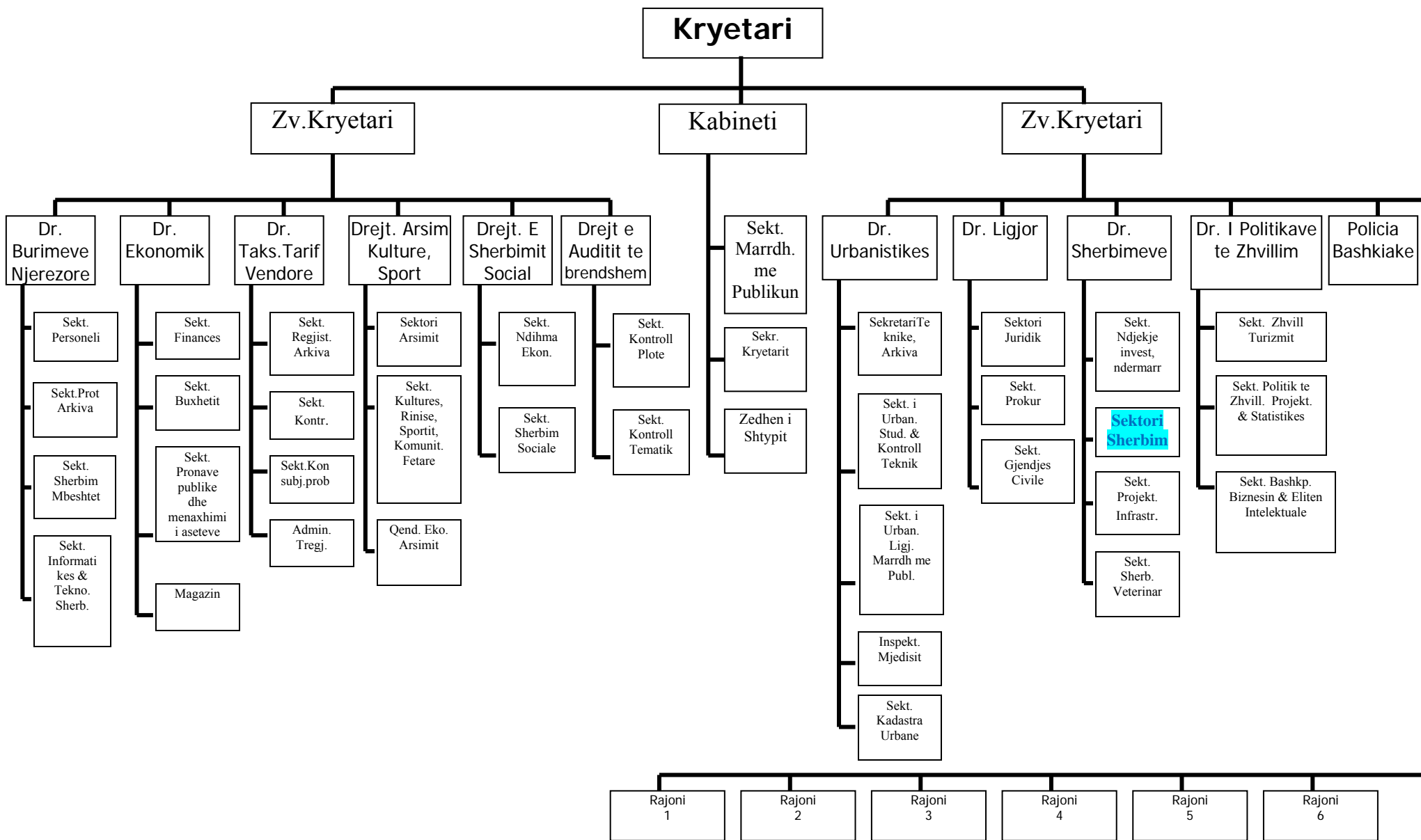
Dy ndërmarrjet e shërbimit komunal: Ndërmarrja e Shërbimeve Komunale Durrës (NShKD) dhe Ndërmarrja e Shërbimeve Komunale Plazh (NShKP), ofrojnë shërbimet e tyre respektivisht për qytetin dhe plazhin dhe mbulojnë pastrimin, grumbullimin dhe transportin e mbetjeve. Asgjesimi i mbetjeve është përgjegjësi vetëm e NShKD.

Të dyja ndërmarrjet mbulojnë të gjithë sipërfaqen urbane prej rreth 1.6 km<sup>2</sup> duke i shërbyer 100% popullsisë së Bashkisë Durrës. Ato grumbullojnë të gjitha llojet e mbetjeve: mbetje urbane, të gjelbra, inerte dhe të tjera. Të dyja kanë në total 451 të punësuar, përkatësisht NShKD 365 punonjës dhe NShKP 86 punonjës.

Drejtoria e Shërbimeve është mbikqyrësi kryesor i shërbimeve të menaxhimit të mbetjeve, dhe dy NShK janë paraqitur më poshtë në Strukturën Organizative të Bashkisë së Durrësit.



# Organigrama e Bashkisë Durrës



### 3.4.2 Pastrimi

Bashkia përcakton dhe publikon grafikun (oraret) për pastrimin e rrugëve, duke përfshirë edhe sheshet dhe trotuaret. Pastrimi i rrugëve (fshirja dhe larja) në Durrës bëhet herët në mëngjes ose vonë në mbrëmje. Sipërfaqja totale që fshihet është 1,575 km<sup>2</sup>, por nga kjo vetëm 0.214 km<sup>2</sup> lahet. Megjithatë, këto ndërmarrje pastrojnë gjithashtu edhe një sipërfaqe prej 0.62km<sup>2</sup>, e cila është një përgjegjësi shtesë në detyrat e tyre vjetore. Gjithashtu ndërmarrjet kanë ofruar pastrim rrugësh më të shpeshtë në zonat periferike (2-3 herë në javë).

Pastrimi i rrugëve kryhet nga 89 fshesarë (73 fshesarë tek NShKD dhe 16 fshesarë tek NShKP) gjatë natës (turni i tretë) të cilët kanë në përdorim vetëm 1 autofshesë. Larja e rrugëve bëhet me 2 autobote ndërkohë që qyteti i nevojiten të paktën 6 makina të tilla.

Ka disa brigada të pastrimit të rrugëve, të cilat janë përgjegjëse për pastrimin e rrugëve, trotuareve dhe grumbullimin e këtyre mbetjeve në pikat e grumbullimit. Brigadat e “Kuartallave” kanë 7 punonjës të cilët pastrojnë pastrojnë brenda blloqeve të apartamenteve një herë në 12 ditë dhe përdorin një treçikël. Kontrolli i cilësisë së punës bëhet nga një administrator, që është përgjegjësi i sektorit të Pastrimit.

### 3.4.3 Grumbullimi i Mbetjeve të Ngurta

Të dyja ndërmarrjet kanë të punësuar rreth 129 punonjës (numër ky që rritet deri në 154 gjatë sezonit të lartë), përdorin rreth 23 makina (për grumbullimin dhe transportimin) dhe mbi 1055 kontenierë me një kapacitet total prej 1160m<sup>3</sup>, siç është paraqitur në tabelën 8. Ka 5 kontenierë për 1,000 banorë. Mbetjet hiqen nga 506 pika të grumbullimit të mbetjeve (ku mesatarisht ka 2 kontenierë për PGM), dhe mbetjet e hequra nga një kontenier janë mesatarisht 263kg/ditë.

Tabela 8: Ndërmarrjet e Shërbimeve Komunale në Grumbullimin e Mbetjeve (Burimi: NShKD dhe NShKP)

Nr.	Kompania	Zona e qytetit ku ofrohet shërbimi	Nr. i Pikave	Nr. i konteni-erëve	Kapaciteti i konteni-erëve [m <sup>3</sup> ]	Kapaciteti total i kontenierëve [m <sup>3</sup> ]
1.	NSHKD	Qyteti i Durrësit	285	812	1.1	893.2
2.	NSHKP	Zona e Plazhit	37	149	1.1	163.9
3.	NSHKP	Zona e Shkozetit	41	94	1.1	103.4
<b>Totali</b>			<b>506</b>	<b>1055</b>		<b>1160.5</b>

Bazuar në *Rregulloren Higjeno – Sanitare për shërbimet e pastrimit në zonat urbane dhe rurale dhe për menaxhimin dhe trajtimin e mbejeve*, (Nr. 376, dt. 17. 11. 1997) është rekomanduar që duhet të ketë një kontenier publik për 400 banorë. Durrësi është brenda këtij standarti, meqenëse ka 1 kontenier për 193 banorë, megjithatë, shpërndarja e kontenierëve në territorin e Durrësit nuk është bërë në mënyrë proporcionale (veçanërisht në zonën e plazhit). Përveç kësaj, Pikat e Grumbullimit të Mbetjeve (PGM) në Durrës mund të jenë të paisura me kontenierë ose janë thjesht pika të hapura vendhedhjesh (veçanërisht në zonat periferike).

Investimet zakonisht përfshijnë: mirëmbajtjen e kontenierëve, blerjen e kontenierëve (për të shtuar numrin ose për t'i zëvendësuar) dhe hapjen e PGM-ve të reja. Mesatarisht janë zëvendësuar/ rinovuar çdo vit 10-15 % e kontenierëve. Gjatë tre viteve të fundit numri i kontenierëve nuk ka ndryshuar.

Numri dhe vendodhja e kontenierëve përcaktohen nga bashkia. PGM-të pozicionohen në një largësi prej 10m nga dyert dhe dritaret e ndërtesave më të afërta dhe zakonisht vendosen në beton ose sipërfaqe të asfaltuar. Zona përreth kontenierëve (një sipërfaqe prej 6-12 m<sup>2</sup>) pastrohet menjëherë pas largimit të mbetjeve. Kontenierët publikë lahen dhe disinfektohen një herë në javë me gelqere klorike me 5 % klor aktiv.

Grumbullimi dhe transporti i mbetjeve kryhet gjatë ditës. Grumbullimi organizohet si më poshtë:

- a. Grumbullimi nga kontenierët e vendosur në hapësira publike;
- b. Grumbullimi *derë më derë* me qese plastike;
- c. Grumbullimi në kontenierë vendosur në hapësira private;
- d. Gjeneruesi i mbetjeve mund të transportojë mbetjet e veta direkt në vendhedhjen e mbetjeve.

Foto 2: Pikë Grumbullimi në Qytet



Në rrugët kryesore të qytetit, PGM-të zakonisht kanë 6 kontenierë. Në kontenierë nuk ka të vendosura sloganë promociionale. Mbetjet nga kontenierët hiqen një herë në ditë, çdo ditë, nga kamionat agregatë. Agregatët mund të përdoren vetëm në rrugët e asfaltuara, ku kontenierët vendosen lehtësisht dhe mund të shkarkohen nga këto makina.

Jashtë kontenierëve ka gjithmonë mbetje të tjera (kartona), megjithëse ata mund të mos jenë të mbushur plot. Kjo gjë shkakton rrezik mjedisor dhe krijon zona të papastrta në qendrën e qytetit dhe afër supermarketeve. Kjo ndotje përkeqësohet gjatë pikut të sezonit veror.

Në zonat rurale, ligatina dhe periferitë e Durrësit, mbetjet hiqen një herë në dy ditë, ndërsa në verë, mbetjet hiqen çdo ditë. Nuk është vendosur një numër kontenierësh i mjaftueshëm, dhe si rrjedhim mbetjet asgjeshohen në pika vendhedhjesh të hapura. Punëtorët përdorin lopatat për të ngarkuar mbetjet në kamiona.

Përveç kësaj, si rezultat i rrugëve të ngushta, mbetjet mund të hiqen vetëm me qese plastike. Kontenierët që janë vendosur në zonat rurale janë shumë të vjetër, (të riparuar një herë dhe të hequr nga Pikat e Grumbullimit të Mbetjeve në qendër të qytetit). Shpesh mbetjet asgjeshohen jashtë kontenierëve ose nëpër kanale. Kjo gjë rrit rrezikun ndaj shëndetit të njerëzve dhe mjedisit.

Foto 3-5: Pika Grumbullimi Mbetjesh në Periferi



NSHKD ka grumbulluar 170 ton mbetje/ditë në vitin 2009 (të gjitha llojet e mbetjeve), sasi kjo më e madhe krahasuar me 149 ton mbetje /ditë në vitin 2005. NSHKP ka grumbulluar 108 ton mbetje/ditë në vitin 2009 (të gjitha llojet e mbetjeve), sasi kjo më e madhe se 93 ton mbetje /ditë krahasuar me vitin 2005.

Tabela 9: Sasia e Mbetjeve e Grumbulluar/Asgjesuar\*  
(Burimi: NShKD dhe NShKP)

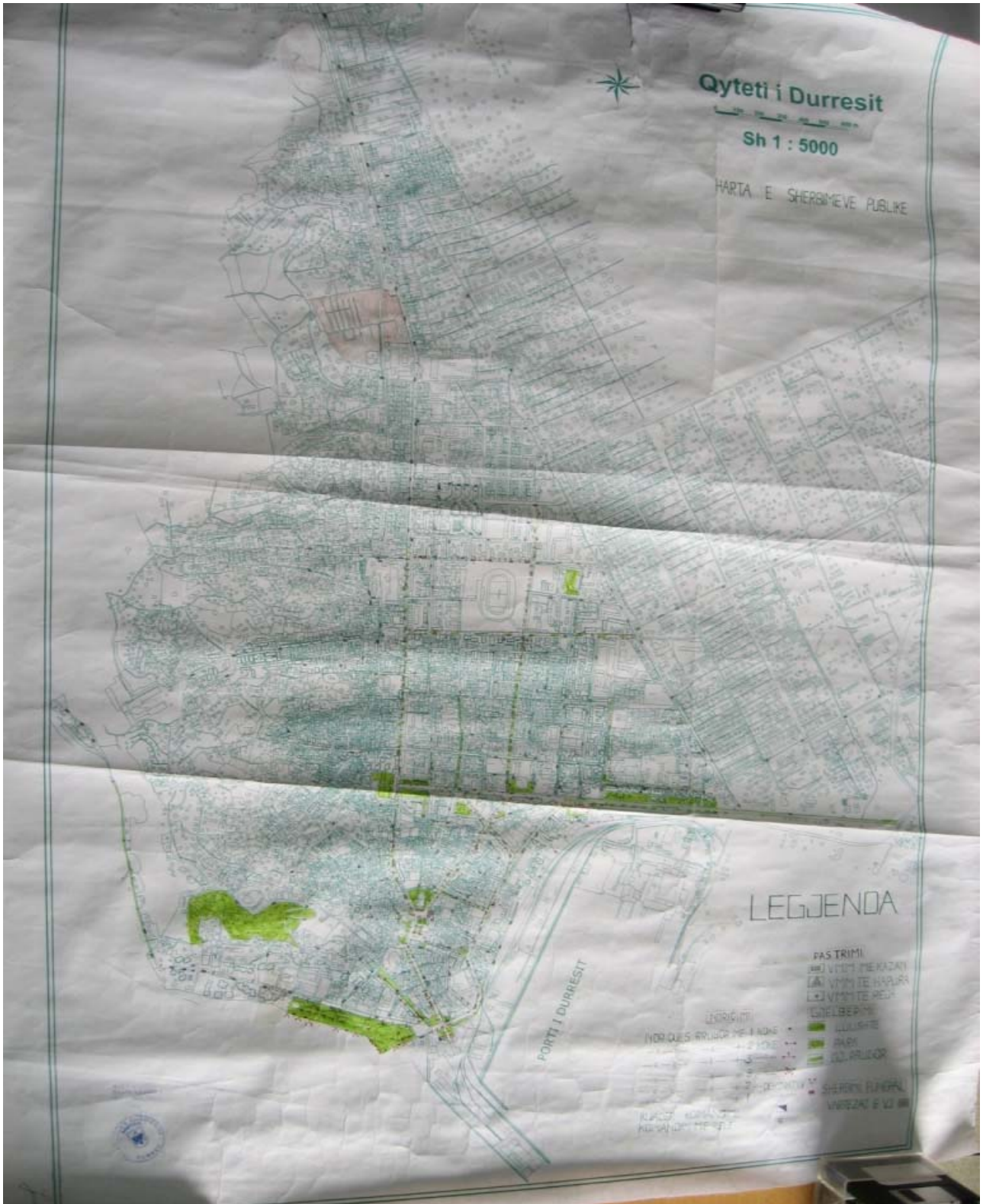
Viti	NShKD			NShKP		
	Vjetore (ton)	Mujore (ton)	Ditore (ton)	Vjetore (ton)	Mujore (ton)	Ditore (ton)
2005	54,230	4,519	149	33,881	2,823	93
2006	50,081	4,173	137	29,451	2,454	81
2007	54,948	4,579	151	47,786	3,982	131
2008	56,588	4,716	155	42,750	3,563	117
2009	62,225	5,185	170	39,283	3,274	108

\*Shënim: Shifrat e vëllimit të mbetjeve janë përlogaritur në bazë të numrit ditor të rrugëve të kryera nga një kamion, vëllimit të kamionit dhe standarteve të normave të këmbimit që përdoren për njësitë matëse (m<sup>3</sup>/t).

Më poshtë është paraqitur harta e vendosjes së kontenierëve dhe pozicioni i pikave të grumbullimit të mbetjeve. Harta nuk specifikon rrugën që duhet të ndjekin agregatët për të vajtur në të gjitha pikat e grumbullimit. Gjithashtu ekziston një fleksibilitet i lartë në rrugën që kamionët agregatë ndjekin çdo ditë.



Foto 6: Harta e Pikave të Grumbullimit të Mbetjeve në Durrës (Zona e Bashkisë Durrës ku ofrohet shërbim)





### 3.4.4 Transportimi i Mbetjeve të Ngurta

Transportimi i mbetjeve urbane për në vendin e asgjësimit bëhet nga ndërmarrjet e shërbimeve komunale të bashkisë. Mbetjet nga kontenerët në qytet hiqen nga kamionë specialë (makina teknologjike (*agregatë*) dhe nga makina të hapura ose të mbuluara) një herë në ditë çdo ditë dhe transportohen për në vendasgjësimin e Porto Romanos.

Në këtë sektor punojnë 75 punonjës (61 punonjës tek NShKD dhe 14 punonjës tek NShKP) të cilët përdorin 23 makina (10 agregatë, 10 kamionë, 2 kamioncina dhe 1 zetor) që transportojnë mbetje mesatarisht nëpërmjet 2 rrugësh në ditë siç tregohet në tabelën 10 më poshtë sipas llogaritjeve të kryera nga NShK-të. Gjatë 10 viteve të fundit të paktën nuk ka patur asnjë ndryshim në numrin e makinave. Në çdo pikë grumbullimi të mbetjeve punojnë 3 punëtorë.

Tabela 10: Automjetet e Ndërmarrjeve, shkarkimet dhe rrugët mesatare ditore  
(Burimi: NShKD dhe NShKP)

Nr.	Kompania	Zona që mbulohet	Nr. i agregatëve	Nr. i kamionëve	Nr. i kamioncinave	Nr. i zetorëve	Nr. total i automjeteve	Nr. total i shkarkimeve	Rrugët mesatare për automjet
1.	NShKD	Durrës	4	4	2	0	10	24	2
2.	NShKP	Plazh	4	4	2	1	11	24	2
<b>Totali</b>			<b>8</b>	<b>8</b>	<b>4</b>	<b>1</b>	<b>21</b>	<b>48</b>	<b>4</b>

Nga llogaritjet e bëra më sipër në tabelën 10 tregohet se mesatarisht një makinë bën 2 rrugë në ditë. Zakonisht makinat nuk kanë itinerar specifik logjistik të rrugës që duhet të ndjekin. Kjo mund të jetë një nga arsyet e ineffiçencës së menaxhimit logjistik dhe të mos përdorimit produktiv të çdo makine.

Foto7-8: Makinat



Makinat janë të tepër të vjetra (mesatarisht viti i prodhimit është të paktën mes viteve 1985 – 1988 që do të thotë rreth 25 vjeçare) dhe jo në kushte të mira operacionale. Ato duhet të zëvendësohen nga makina të reja. Ky investim është i

nevojshëm.

Në pikat e asgjësimit, mbetjet duhet të peshohen në urën peshore të kalibruar dhe të dhënat duhet të regjistrohen dhe t'i dërgohen bashkisë sipas një grafiku kohor të përcaktuar më parë. Për fat të keq, kjo kërkesë e rregullore nuk është aplikuar akoma, si rezultat i mungesës së urës peshore në vendhedhjen e Porto Romanos.

### 3.4.5 Riciklimi

Riciklimi i mbetjeve është në fazë fillestare, kryhet nga kompani private dhe mbulon disa nga rrymat e mbetjeve, siç janë letra, plastika dhe metalet me ngjyra.

Bashkia e Durrësit nëpërmjet projektit të saj pilot ka bërë përpjekje për të filluar riciklimin në Zonën Nr 1 në Durrës ku u vendosën kontenierë për grumbullimin e diferencuar të mbetjeve. Megjithatë, kjo iniciativë dështoi si rezultat i mospërgjigjshmërisë së qytetarëve dhe përfundoi me vjedhjen, dëmtimin ose heqjen e kontenierëve.

Disa nga bizneset ricikluese private që operojnë në Durrës janë renditur më poshtë:

*Foto 9: Qendra e Grumbullimit të Mbetjeve Istrefi*

- Letër: Edipack
- Plastikë: Almar, Istrefi
- Alumin: Technoservis
- Metalet e zeza: Ylberi, Shijaku
- Plumb: Somet



Sektori informal (kolektorët e mbetjeve) grumbullojnë materiale ricikluese për të siguruar jetesën. Materialet ricikluese grumbullohen nga kontenierët/ anës rrugëve, dhe nga restorantet ose dyqanet. Një vend tjetër që është burim i materialeve të riciklimit është vendhedhja e mbetjeve. Në vendhedhjen e mbetjeve të qytetit të Durrësit janë rreth 40 kolektorë Romë të cilët punojnë atje çdo ditë për të marrë materialet e riciklueshme.

Kolektorët i çojnë materialet në pikat e grumbullimit çdo ditë. Zakonisht kolektorët fokusohen në 1-2 lloj materialesh të riciklueshme.

### 3.4.6 Ndërgjegjësimi Publik

Përmirësimi i shërbimeve të menaxhimit të mbetjeve varet shumë nga sjellja e qytetarëve, niveli i tyre i ndërgjegjësimit, edukimi i tyre mjedisor dhe gadishmëria e tyre për të bashkëpunuar në iniciativat për mjedisin. Zakonisht, intucionet arsimore shërbejnë si pikënisje e mirë për të iniciuar ndryshime në sjelljen e qytetarëve për aspekte të ndryshme të menaxhimit të mbetjeve, siç janë pastrimi, asgjësimi i duhur i mbetjeve, minimizimi i mbetjeve, ndarja e mbetjeve që në burim dhe riciklimi, e kështu me rradhë. Në Durrës, aktualisht janë 30,128 studentë/nxënës që ndjekin studimet në 79 institucione arsimore (publike ose private), dhe përkatësisht si vijon: kopshte (28), shkolla fillore dhe 9 vjeçare (35), shkolla të mesme (15), dhe universitet (1).

Për të përmirësuar sjelljen e qytetarëve dhe për të rritur ndërgjegjësimin e publikut për praktikën e menaxhimit të mbetjeve, Bashkia e Durrësit organizon fushata të ndryshme si vijojnë:

- Një herë në vit, Bashkia shpërndan fletëpalosje me qëllim për të rritur përgjegjësinë individuale për të mbajtur mjedisin pastër dhe për të përmirësuar higjenën e qytetit. Bashkia gjithashtu informon qytetarët rreth grafikut / orarit për largimin e mbetjeve.
- Çdo vit, përfaqësuesit e Bashkisë (së bashku me kryebashkiakun) takojnë qytetarët në lagje të zgjedhura për të promovuar asgjësimin e duhur të mbetjeve dhe pastrimin e zonave të banuara. (Për shembull një nga projektet më të fundit i realizuar është Projekti “Për një Durrës të Pastër”, i cili zgjati për 8 javë në vitin 2009).
- Bashkia promovon ndarjen e mbetjeve dhe riciklimin duke inicjuar projekte pilot në disa lagje (megjithatë pa sukses deri më sot).
- Bashkia organizon orë educative në shkolla mbi: “Mjedisin dhe sjelljen miqësore ndaj mjedisit”, promovon ndarjen e mbetjeve, minimizimin e mbetjeve dhe inkurajon nxënësit që të marrin pjesë në pastrimin e zonave rreth shkollave.
- Çdo vit, gjatë sezonit të verës, Parlamenti Rinor realizon fushata me parullën : “Mbani të pastër zonën e plazhit”, “Mbani të pastra zonat turistike”, me qëllim që të rrisë ndërgjegjësimin e qytetarëve për të mbajtur qytetin pastër me synim rritjen e turizmit.
- Bashkia ka ndërmarrë një fushatë (2008) të quajtur “Durrës i pastër, edukim qytetar” për të iniciuar veprime të përbashkëta për pastrimin dhe gjelbërimin. Iniciativa u mbështet nga Prefektura e Qarkut të Durrësit, Drejtoria Arsimore Rajonale Durrës, Banka Pro-Credit, qytetarë të Durrësit dhe nxënës të shkollave.
- NSHK-të kanë vendosur mesazhe promocionale në autobotet që lajnë rrugët drejtuar qytetarëve ( shikoni Fotot më poshtë, “Së bashku për një mjedis më të pastër”, Për një Durrës më të pastër). Megjithatë, vetëm dy nga këto makina i kanë vendosur këto mesazhe promocionale.

Foto 10-11: Mesazhet Promocionale në Makina



### 3.4.7 Asgjesimi i Mbetjeve të Ngurta

Vendhedhja e Porto Romanos është i vetmi vend asgjesimi që përdoret në Durrës. Ai është funksional që prej vitit 1994 dhe ndodhet në zonën industriale, 4-5 km në Veri të Durrësit. Vendhedhja është pronë shtetërore nën zotërimin e Ministrisë së Ekonomisë, Tregtisë dhe Energjetikës dhe administrohet nga Bashkia e Durrësit, megjithatë ajo ende nuk është regjistruar në regjistrin themelor të pronave-hipotekë.

Vendhedhja është organizuar në 3 parcela dhe mbulon një sipërfaqe prej rreth 200,000 m<sup>2</sup>.

Ajo pozicionohet në një zonë mjedisore sensitive, në një ligatinë që shpesh gjatë sezonit të shirave përmytet. Ligatina ndodhet pothuaj në nivelin e detit dhe shtrihet përafërsisht mbi rreth 30 km<sup>2</sup> në drejtimin Veri-Jug, paralel me vijën bregdetare. Vendndodhja është shenjuar në foton 12.

Vendhedhja e Porto Romanos është e vetmja vendhedhje për zonën e Durrësit dhe e gjithë sasia e mbetjeve bashkiake të pa ndara, një përzierje e mbetjeve të rrezikshme me mbetjet e parrezikshme, mbetjet spitalore dhe mbetjet industriale së bashku me mbetjet inerte, përfundojnë në këtë vendhedhje, duke mos ndjekur asnjë standart mjedisor .

Vendhedhja ka një jetë të mbetur prej 5 vjetësh, por është më mirë të braktiset e mbyllet siç duhet dhe të ndërtohet një lëndfill i ri në territorin e Durrësit ose të përdoret një lëndfill i përbashkët / rajonal në një zonë tjetër.

Nëntoka në këtë vend është e përbërë nga argjila dhe balta që kanë një përshkrueshmëri të ulët. Mbetjet janë hedhur në një lartësi përafërsisht rreth 5-6 m. Si rezultat, kapaciteti total i 3 parcelave llogaritet të jetë 1.1 – 1.3 M m<sup>3</sup>. Tashmë, gati gjysma e hapësirës ajrore është e mbushur dhe rreth 600,000 m<sup>3</sup> janë ende të disponueshme.

Foto 12: Pamje ajrore e Durrësit





Ligatina është ndarë në parcela që mbulojnë secila një sipërfaqe prej 370 x 200 m. Çdo parcelë është e rrethuar me ulluqe të vogla kulluese, që janë të lidhur me një sistem kullimi për të gjithë ligatinën. Uji i kulluar më pas grumbullohet në një kanal i cili derdhet në det. Vendhedhja e Porto Romanos përfshin tre parcela me një sipërfaqe totale prej 22,2 ha. Foto 13 jep një pamje më të qartë të zonës së lendfillit të marrë nga ajri. Tashmë, njëra nga parcelat është e mbushur me mbetje (parcela e shënuar me vijën e verdhë), ndërsa e dyta aktualisht është e mbushur në masën 50% dhe është ende në funksion. Parcela e tretë që ndodhet në Lindje është e mbushur në masën 50% gjithashtu.

*Foto 13: Pamje ajrore e vendhedhjes së Porto Romanos*



Sistemi i ulluqeve dhe kanaleve kulluese mund të shihet edhe në figurën 3, me kanalin kullues kryesor në anën e majtë.

*Foto 14: Vendhedhja e Porto Romanos–zona e kullimit*    *Foto 15:Vendhedhja e Porto Romanos – zona e hedhjes dhe kufiri*



Vendhedhja e Porto Romanos operohet nga Ndërmarrja e Shërbimeve Komunale Durrës.

Ndërmarrja ka 5 punëtorë në vendhedhje, që punojnë me një buldozier totalisht të amortizuar. Mbetjet transportohen nëpërmjet një rruge të vogël të lendfillit, hidhen aty dhe lëvizën me

buldozier. Shumë pjesë të lëndfillit nuk janë të disponueshme si rezultat i përmytjes. Punëtorët thjesht i mbulojnë këto zona duke hedhur mbetje të tjera mbi to. Nuk ekzistojnë paisjet bazë dhe makineritë, siç është për shembull kompaktori (ngjeshësi).

Zona e shpërndarjes nuk ka urë peshore, si rrjedhim, operatori, (NSHKD) mund vetëm të përllorarisë sasinë e mbetjeve të dërguar në vendhedhje në bazë të numrit ditor të rrugëve që bën një kamion, vëllimit të kamionit dhe standarteve që përdoren për normat e konvertimit.

Në vitin 2009, sipas të dhënave të ofruara nga Bashkia e Durrësit, 101,507 ton mbetje (të grumbulluara nga Qyteti i Durrësit, zona e Plazhit në Durrës, Shkozeti dhe disa fshatra përreth) u asgjësuan në vendhedhjen e Porto Romanos sipas të dhënave të siguruar nga Bashkia e Durrësit.

*Tabela 11: Asgjësimi vjetor i Mbetjeve në Vendhedhjen e Porto Romanos*

*(Burimi: Bashkia e Durrësit)*

Viti	NSHKD [t]	NSHKP [t]	Te tjerë [t]	Totali [t]	Në muaj [t]	Në ditë [t]
2006	50,081	29,451	14,964	94,496	7,875	259
2007	54,948	38,786	9,000	102,734	8,561	281
2008	56,588	42,750		99,338	8,278	272
2009	62,225	39,283		101,507	8,459	278

Megjithatë, si rezultat i mos ekzistencës së urës peshore, dhe as të ndonjë peshoreje të thjeshtë në këtë vend, eksperti i menaxhimit të mbetjeve (Dr. Florian Kolsch, Dhjetor 2009), duke u bazuar në numrin e popullsisë (203,550 banorë) dhe sasinë mesatare të mbetjeve të gjeneruara (të grumbulluara) për banor (0.85 kg/ditë ose 0.31t/vit) që përdoret në vendet me zhvillim të ngjashëm ekonomik, ka llogaritur se sasia reale e mbetjeve të asgjësuar në vit në Durrës duhet të jetë në shkallën nga 63-67,000 ton.

Performanca mjedisore e vendhedhjes është katastrofike për shkak të çdo aspekti të emetimeve potenciale. Vendhedhja vuan nga ndotja e mbetjeve, lëngjet që rrjedhin nga lëndfilli në ujrat nëntokësorë dhe në det, emetimet e pakontrolluara të biogazrave, e gjithashtu vendi merr flakë rregullisht në kohë të thatë, duke shkarkuar përqëndrime të larta të dioksinave dhe furaneve.

Risqet më të mëdha në lidhje me mjedisin, shëndetin e njerëzve dhe sigurinë janë si më poshtë vijojnë:

- Ndotja e tokës dhe e sipërfaqes rrezikon florën dhe faunën në ligatina;
- Problemet e higjenes mund të shkaktojnë sëmundje tek gërmuesit e mbetjeve, stafi, shpërndarësit privatë të mbetjeve, dhe te vizitorët e padëshiruar. Në fakt, stafi që punon në vendhedhje nuk përdor asnjë paisje personale për mbrojtje;
- Risqet për shëndetin nga zinxhiri ushqimor (kafshë shtëpiake të infektuara) dhe kafshë të tjera (qen, zogj);
- Tymi nga zjarret në lëndfill mund të jetë i rrezikshëm si rezultat i dioksinave dhe përmbajtjes së ndotësve të tjerë.



### Vendhedhja e Porto Romanos **nuk ka:**

- shtresë mbrojtëse për ujin për të shmangur penetrimin nëtokësor të lëngjeve që rrjedhin në lëndfill;
- barriera kufitare;
- sistem grumbullimi për infiltrimin e mbetjeve;
- impiant të grumbullimit të ujrave sipërfaqësorë (për ujin nga shiu);
- rrjet për të mbledhur biogazrat;
- mbulim ditor të mbetjeve për të shmangur erërat dhe djegien e mbetjeve;
- rrjet rrugësh të brendshme;
- zyra në vendhedhje;
- impiant për ndarjen manuale të mbetjeve. Gërmuesit e mbetjeve qëndrojnë në majë të mbetjeve për të ndarë rrymat e mbetjeve që ju interesojnë;
- rrethim me gardh të fushës;
- akses të kontrolluar;
- sistem peshimi;

Duke qenë se vendhedhja nuk ka ndonjë barrierë teknike, lëngjet që rrjedhin në lëndfill ndosin sistemin kullues të ligatinës. Gjthashtu, lidhja e sipërfaqes së tokës me vëllimin është ekstremisht e pafavorshme (si rezultat i lartësisë së ulët të mbushjes me mbetje), gjë që gjeneron më shumë lëngje që rrjedhin në lëndfill se sa zakonisht.

Situata është përkeqësuar edhe si rrjedhim i banorëve të rinj që janë vendosur afër zonës së vendhedhjes dhe që janë të ekspozuar ndaj rreziqeve të lidhura me vendhedhjen. Në veçanti, gërmuesit e mbetjeve, përfshirë këtu gra dhe fëmijë, janë të pranishëm në vendhedhje pasi përzgjedhin rryma mbetjesh të caktuara.

Qindra kafshë shtëpiake, shumica derra, gjenden në vendhedhje, duke rrezikuar si ushqimin, ashtu edhe higjenën, duke qenë se derrat e ngordhur sapo janë hedhur në vendhedhje.

Vendhedhja e Porto Romanos është konsideruar si rrezik mjedisor (hot spot) dhe megjithëse ajo ka kapacitet edhe për rreth 5 vjet të tjerë, është rekomanduar që të braktiset dhe të mbyllet sa më shpejt që të jetë e mundur. Opsion për të ardhmen për asgjësimin e mbetjeve është një lëndfill i ri në territorin e Durrësit ose një lëndfill i përbashkët / rajonal në një zonë tjetër.

Për të përmbushur standartet funksionale minimale, Porto Romano të paktën duhet të ketë: një portë të kontrolluar për hyrjen, një peshore të thjeshtë, një vend për të pastruar makinat dhe paisjet e reja (mund të blihen edhe të përdorura, për të reduktuar kostot, por në këtë rast duhet të mbahen në gjendje të mirë pune).

Foto 16: Rrugë hyrëse



Foto 17: Kompaktimi (ngjeshja) i (e) mbetjeve



Foto 18: Grumbulluesit e mbetjeve



Foto 19: Zona e Përmbytur



Foto 20: Tymi në vendhedhje



Foto 21: Zjarret në vendhedhje



Foto 22: Kafshë që ushqehen



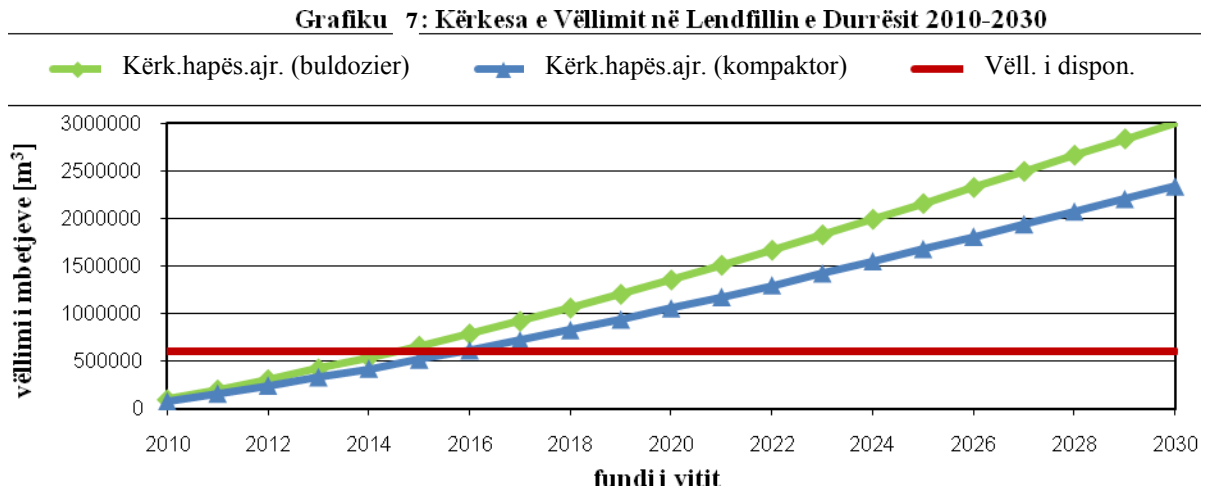
Foto 23: Kafshë të ngordhura



### 3.4.8 Koha operationale e mbetur dhe kostot për mbylljen e vendhedhjes së Porto Romanos

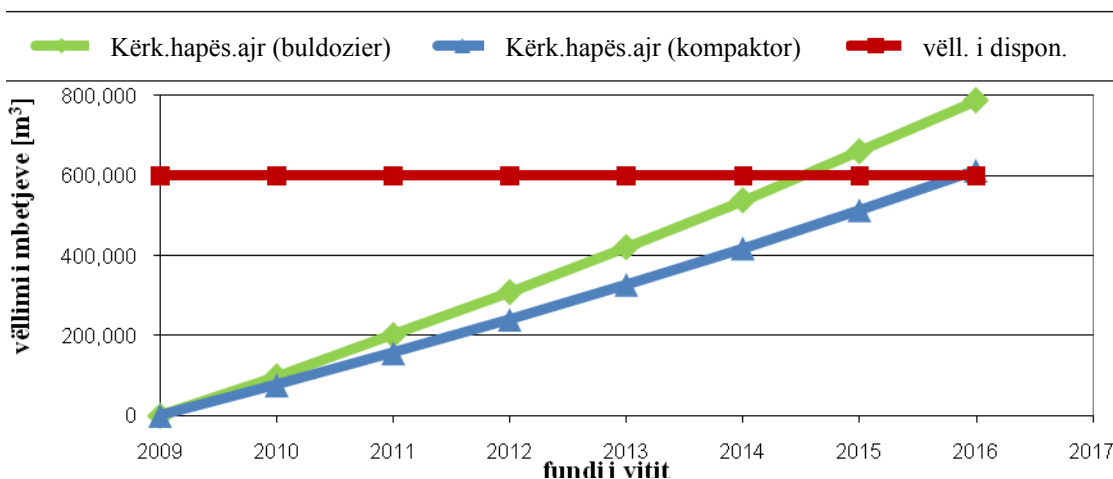
#### 3.4.8.1 Përlllogaritja e jetës operationale të mbetur

Grafiku 7 më poshtë ilustron vëllimin e nevojshëm të lëndfillit që duhet për të lehtësuar kërkesën për asgjësimin e mbetjeve të Qytetit të Durrësit deri në vitin 2030. Sasia totale varion nga 2.3 në 3 M m<sup>3</sup> në varësi të metodës së aplikuar të kompaktimit (ngjeshjes së mbetjeve). Duke ndjekur metodën aktuale (kompaktimi i mbetjeve me buldozier) kërkesa totale e hapësirës ajrore është më e lartë (3 M m<sup>3</sup>) krahasuar me procedurën e përmirësuar (kompaktimi me kompaktor). Në rastet kur përdoret buldoziera, dendësia e mbetjeve arrin në 0.7 t/m<sup>3</sup>, ndërsa kur përdoret kompaktori, rezulton në 0.9 t/m<sup>3</sup>.

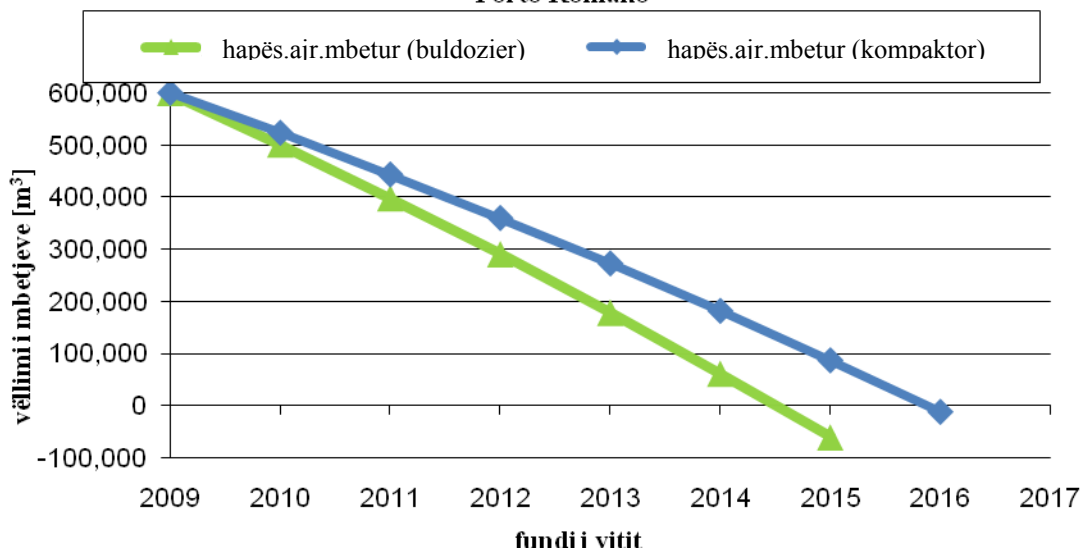


Meqënëse afërsisht 600,000 m<sup>3</sup> hapësirë ajrore lëndfilli është ende e disponueshme në vendhedhjen e mbetjeve në Porto Romano, koha e mbetur e shfrytëzimit mbaron në mesin e vitit 2015. Zëvendësimi i buldozierit me kompaktor do të lejojë shfrytëzimin e territorit të vendhedhjes së mbetjeve deri në fund të vitit 2016. Shikoni Grafikët 8 dhe 9 në faqen që vijon.

**Grafiku 8 : Koha e mbetur e shfrytëzimit të vendhedhjes së mbetjeve në Porto Romano**



**Grafiku 9 : Hapësira ajrore e mbetur e vendhedhjes së mbetjeve në Porto Romano**



### 3.4.8.2 Mbyllja e Porto Romanos dhe aktivitetet e nevojshme për kujdesin e mëtejshëm

Vendhedhja e mbetjeve në Porto Romano duhet të mbyllet sa më parë që të jetë e mundur, meqenëse ajo vë në rrezik shëndetin e njerëzve dhe mjedisin. Ndërtimi për mbylljen dhe kujdesin e mëtejshëm mund të kryhet në nivele të ndryshme teknike në varësi të rregulloreve dhe nevojave teknike. Masa më e thjeshtë është mbulimi i lëndës, që konsiston në materiale dhërash më pak të përshkrueshme. Kjo masë redukton gjenerimin e lëngjeve që rrjedhin nga lëndë dhe kap shkarkimet e gazrave, tymit, fryrjen e erës dhe burime të tjera në një masë të caktuar. Një sistem modern (me teknologji të lartë) për mbylljen e vendhedhjes është mbulimi i pjesës së sipërme me dhëra që përbëhen nga një shtresë argjilore gjeo-sintetike ose përbërës të ngjashëm materialësh ndërtimi.

Për shkak të vendndodhjes kritike në ligatinë, shkarkimet mund të bllokohen tërësisht vetëm duke rrethuar territorin e vendhedhjes së mbetjeve me një mur mbajtës të kombinuar me të ashtuquajturën minimizim hidraulik. Kjo metodë kërkon pompim të vazhdueshëm të lëngjeve që rrjedhin në lëndfill me qëllim që të ulë nivelin e tyre nën lëndfill, gjë e cila do të rezultojë në ndryshimin e drejtimit të rrjedhës së shkarkimeve (nga jashtë brenda). Trajtimi i lëngjeve që rrjedhin në lëndfill është i nevojshëm.

Kujdesi i mëtejshëm do të zgjasë të paktën 15 vjet ose më shumë.

Tabela 12 që vijon pasqyron disa përlllogaritje kostosh të përafërta për mbylljen, minimizimin e risqeve dhe aktivitetet e kujdesit të mëtejshëm. Sipërfaqja totale e vendhedhjes së mbetjeve arrin në 16 ha.

*Tabela 12: Llogaritja e Kostove për Mbylljen e Vendhedhjes së Mbetjeve në Porto Romano*

<b>Opsioni</b>	<b>Efekti i Minimizimit të Risqeve</b>	<b>Kostot e Investimit [€/m<sup>2</sup>], [€]</b>	<b>Kostot Operacionale [€/year]</b>	<b>Kostot Totale për 15 vjet [€]</b>
<b>Mbulimi me dhé</b>	I ulët	1 €/m <sup>2</sup> 160,000 €	20,000	0.46 M
<b>Mbulimi i shtresës së sipërme të lëndfillit</b>	I mesëm	4 €/m <sup>2</sup> 720,000 €	20,000	1M
<b>Rrethimi i lëndfillit</b>	I lartë	10 €/m <sup>2</sup> 1.6 M €	150,000 – 300,000	3.8-6.1 M

## 4 MENAXHIMI FINANCIAR AKTUAL

### 4.1 Buxheti i Pastrimit dhe Menaxhimit të Mbetjeve

Bashkia alokon një pjesë të buxhetit të saj bashkiak për të mbuluar kostot e pastrimit dhe të shërbimit të menaxhimit të mbetjeve (shikoni tabelën 13).

Buxheti i shërbimit të menaxhimit të mbetjeve për qytetin në vitin 2009 ishte 222 milion LEKË dhe ndarja mesatare sipas zërave është si më poshtë: pastrimi (68.3%), grumbullimi dhe transportimi (28.3%) dhe asgjesimi (3.3%). Shërbimi i asgjesimit është më pak i financuar, dhe kjo shpjegon gjendjen tej mase të mjerueshme të vendhedhjes së Porto Romanos.

Megjithatë, llogaritetet që buxheti për menaxhimin e mbetjeve i alokuar nga bashkia për dy ndërmarrjet e shërbimeve komunale mbulon vetëm 40% të nevojave të tyre reale.

Megjithëse fondet për menaxhimin e mbetjeve janë rritur nga viti në vit në vlera absolute, ato janë ulur në përqindjen e buxhetit total të bashkisë. Fondet për menaxhimin e mbetjeve në 2009 ishin vetëm 17.8% të buxhetit total të bashkisë dhe janë ulur në mënyrë të konsiderueshme krahasuar me vitet paraadhëse (për shembull: buxheti i menaxhimit të mbetjeve ishte rreth 20% e buxhetit total të bashkisë në vitin 2007).

*Tabela 13: Buxheti i Pastrimit dhe Menaxhimit të Mbetjeve si Pjesë e Buxhetit Total të Bashkisë në 000/LEKË (Burimi: Bashkia e Durrësit)*

Viti	Buxheti Total i Bashkisë	Buxheti i Pastrimit dhe Menaxhimit të Mbetjeve	%
2004	790,685	98,750	12.4
2005	1,046,435	103,320	9.9
2006	902,806	104,621	11.6
2007	968,003	119,965	12.3
2008	1,063,270	135,407	12.7
2009	1,245,191	159,226	12.8

Tabela 14 e paraqitur më poshtë tregon se shpenzimet kapitale për shërbimet e pastrimit dhe të menaxhimit të mbetjeve në Durrës janë të vogla dhe kanë ardhur duke u zvogëluar në buxhetin total të Pastrimit dhe Menaxhimit të Mbetjeve. Shpenzimet kapitale për shërbimet e menaxhimit të mbetjeve u reduktuan nga 15.5% në vitin 2004 në vetëm 4% në vitin 2008 dhe së fundmi ranë në 0% në vitin 2009. Kjo tregon se nuk janë bërë përmirësime të vërteta në lidhje me paisjet për menaxhimin e mbetjeve dhe infrastrukturën në Durrës.



Tabela 14: Kostot e Pastrimit dhe Menaxhimit të Mbetjeve në 000/LEKË  
(Burimi: Bashkia e Durrësit)

	2004	2005	2006	2007	2008	2009
<b>Shpenzimet Operacionale</b>	114,600	124,885	137,064	165,609	192,845	222,638
<b>Shpenzimet Kapitale</b>	21,070	23,343	10,867	27,216	8,095	0
<b>Buxheti Total i Pastrimit dhe Menaxhimit të Mbetjeve</b>	135,670	148,228	147,931	192,825	200,940	222,638
<b>Kostot Kapitale / Buxheti Total i Pastrimit dhe Menaxhimit të Mbetjeve</b>	15.5%	15.7%	7.3%	14.1%	4%	0%

## 4.2 Tarifat e Pastrimit

Bashkia vendos një tarifë pastrimi për të mbuluar kostot për shërbimet e menaxhimit të mbetjeve dhe të ardhurat e grumbulluara nga tarifatat e pastrimit përbëjnë 39.8% të buxhetit total të menaxhimit të mbetjeve për vitin 2009 (shikoni tabelën 15). Kontributi i tarifave të pastrimit në buxhetin e menaxhimit të mbetjeve është ulur në mënyrë të konsiderueshme krahasuar me vitet paraardhëse (për shembull, kontributi i tarifës së pastrimit ishte rreth 44% të buxhetit total të menaxhimit të mbetjeve në vitin 2008).

Tabela 15: Kontributi i Tarifave të Pastrimit në Buxhetin Total të Pastrimit dhe Menaxhimit të Mbetjeve në 000/LEKË  
(Burimi: Bashkia e Durrësit)

Viti	Buxheti i Pastrimit dhe Menaxhimit të Mbetjeve	Kontributi i Tarifave të Pastrimit	%
2007	119,965	80,157	66.8
2008	135,407	87,685	64.7
2009	159,226	88,504	55.8

Bashkia vendos tarifa pastrimi të ndryshme për familjet dhe bizneset (shikoni tabelën 16). Tarifa e pastrimit mbulon të gjitha shërbimet e menaxhimit të mbetjeve (pastrimin, grumbullimin, transportimin dhe asgjësimin). Me fjalë të tjera, nuk ka një pjesë të ndarë të tarifës për grumbullimin e mbetjeve ose për shërbimin e asgjësimit të mbetjeve.

Aktualisht Durrësi aplikon një nivel tarife pastrimi simbolike për familjet: 1,000 LEKË në vit për vitin 2009, duke qenë të paktën 5 herë më e ulët se tarifa që aplikon Tirana.

Mesatarja e të ardhurave në Shqipëri është rreth 37,150 LEKË/familje/muaj ose 445,800 LEKË/familje/vit. Sipas standarteve të KE-së, përqindja e përballueshmërisë së tarifave për mbetjet është në nivelin 0.8% e të ardhurave neto. Në qoftë se ne do të aplikojmë këtë përqindje, tarifa vjetore për pastrimin do të ishte 3,566.4 LEKË/familje. Sipas standarteve të vendeve të zhvilluara, përqindja e përballueshmërisë së tarifave për mbetjet është 1.2% e të ardhurave neto. Në qoftë se do të aplikojmë këtë përqindje, tarifa vjetore për pastrimin do të ishte 5,349.6 LEKË/familje.

Tabela 16: Tarifatat Vjetore të Pastrimit për vitin 2009 në LEKË  
(Burimi: Bashkia e Durrësit)

Nr.	Kategoritë	2009		
I	Familjet	1,000		
II	Bizneset	I vogël	I madh	VIP
II.1	Dyqanet (mish, peshk, bulmet, fruta, perime, mallra konsumi)	10-20000	20,000	
II.2	Restorantet dhe biznese të ngjashme (bare, pub-et, kazinotë)	10-20,000		
II.3	Bizneset e prodhimit	20,000	70,000	150,000
II.4	Bizneset e artit	20,000		
II.5	Ndërtimi	20-100,000		
II.6	Shërbimet (profesionet e lira, shkollat, panairët, sportet)	5,000-20,000		
II.7	Hotelet	5,000+ 1,000LEKË/dhomë	20,000+1,000LEKË/dhomë	
II.8	Shërbime hotelerie e të ngjashme	500-1,000LEKË/dhomë		
II.9	Shërbimet ambulatore dhe tregëtarët e vegjël (shitësit)	1,500		
II.10	Transporti	3-5,000	3-15,000	

Paketa e re fiskale për vitin 2010 është aprovuar nga Këshilli Bashkiak dhe tarifatat e pastrimit kanë ngelur në të njëjtin nivel si edhe në vitin 2009 (Bashkia e Durrësit propozoi rritjen e tarifës së pastrimit nga 1,000 Lekë në 1,600 Lekë për familje, megjithatë tarifa e propozuar nuk u aprovua nga Këshilli).

#### 4.3 Vjelja e tarifës së pastrimit

Çdo familje ose biznes njoftohet nëpërmjet postës në fillim të vitit për tarifatat vjetore bashkiake, ku përfshihen tarifatat për pastrimin të cilat duhen paguar brenda vitit. Kjo mënyrë menaxhimi është më e mirë krahasuar me bashki të tjera në Shqipëri, në të cilat familjet madje nuk njoftohen fare për shumën që duhet të paguajnë për tarifatat e pastrimit bashkiak.

Përveç kësaj, bashkia i detyron qytetarët ta paguajnë tarifën e pastrimit pasi në rast të kundërt nuk u ofrohen shërbime të tjera bashkiake (për shembull: lëshimi i dokumentave nga zyra e Gjendjes Civile).

Në menaxhimin e të ardhurave nga grumbullimi i tarifës së pastrimit nga familjet, Durrësi ka një specifikë, pasi nga 49,000 familje për të cilat realizohet shërbimi i menaxhimit të mbetjeve në Durrës, bashkia llogarit në planifikimin e saj vetëm 30,000 familje për të paguar tarifën e pastrimit. Kjo gjë mund të jetë një nga shkaqet për të ardhurat e ulta të grumbulluara nga tarifa e pastrimit nga familjet. Është e nevojshme që kjo praktikë të rishikohet gjatë planifikimit të tyre të ardhshëm të të ardhurave.

Megjithëse përqindja e grumbullimit total të tarifës së pastrimit është përafërsisht 100%, (shikoni tabelën 17) të ardhurat që vilen janë ende në nivele shumë të ulta dhe nuk mund të ofrojnë fondet e nevojshme që duhen për përmirësimin e sistemit të menaxhimit të mbetjeve.

Me fjalë të tjera, përqindjet e tarifave të pastrimit, si për familjet, ashtu edhe për bizneset, duhet të jenë të paktën 2-3 herë më të larta me qëllim që të plotësojnë kërkesat aktuale ligjore, operacionet e infrastrukturës dhe mirëmbajtjen e sistemit të menaxhimit të mbetjeve në Durrës.

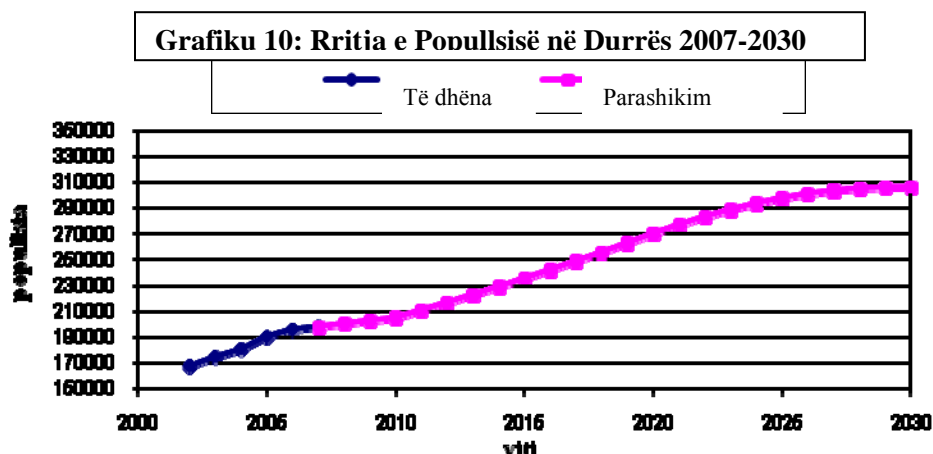
*Tabela 17: Vjelja e Tarifës së pastrimit në 000/LEKË  
(Burimi: Bashkia e Durrësit)*

	2007			2008			2009		
	Të Planifikuara	Të grumbulluara	%	Të Planifikuara	Të grumbulluara	%	Të Planifikuara	Të grumbulluara	%
<b>Familjet</b>	n/a	7,784	n/a	15,900	13,533	85%	20,000	18,188	90%
<b>Biznesi</b>	n/a	72,372	n/a	75,100	74,151	99%	76,000	70,315	92.5%
<b>Totali</b>	<b>80,000</b>	<b>80,156</b>	<b>100%</b>	<b>91,000</b>	<b>87,684</b>	<b>96%</b>	<b>96,000</b>	<b>88,504</b>	<b>92%</b>

## 5 MENAXHIMI I MBETJEVE NË TË ARDHMEN

### 5.1 Vlerësimi i Kërkesës

Me qëllim që të përcaktohet kërkesa për lëndfillin e ardhshëm të Durrësit, numri i popullsisë është llogaritur bazuar në të dhënat ekzituese të viteve 2002-2006. Parashikimet janë bazuar në shifrat e normës së rritjes së popullsisë të ofruara si nga Bashkia e Durrësit, ashtu edhe nga Ministria Punëve Publike, Transportit dhe Telekomunikacionit. Grafiku 10 ilustron parashikimin e përllogaritur. Ministria pret një shkallë të rritjes vjetore prej 1.2 % për vitet 2007-2010 dhe një shkallë rritjeje prej 2.8 % për dekadën e ardhshme. Duke filluar nga viti 2020 shkalla e rritjes pritet që të vijë në rënie duke arritur deri afër zeros në vitin 2030. Duke u bazuar në këta skenarë numri total i banorëve do të jetë 305,654 në vitin 2030 krahasuar me 195,135 që është llogaritur nga numërimi në vitin 2006.



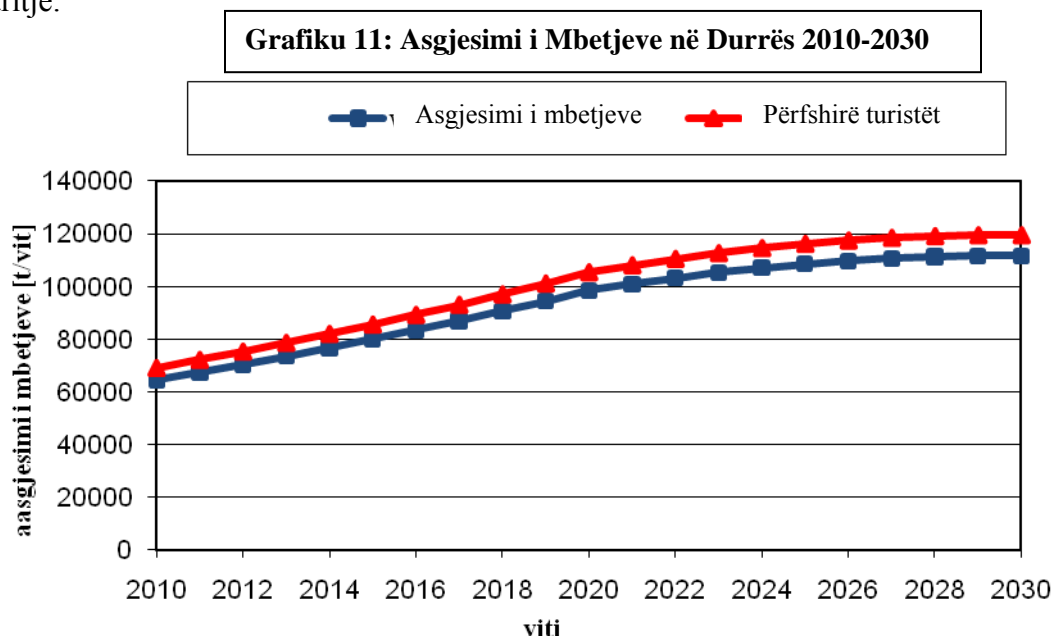
Nuk ka të dhëna të besueshme për mbetjet për banor në Durrës. Sasia e mbetjeve që do të asgjësohen në të ardhmen duhet të llogaritet duke përdorur vlera të zakonshme. Në vendet që mund të krahasohen me ne (Tunizi, Armeni) sasia e mbetjeve të gjeneruara për banorë/ditë është 1 kg.

Në mënyrë të ngjashme me situatën në Bashkitë e vendeve të përmendura më sipër, Bashkia e Durrësit nuk arrin dot një grumbullim 100 % të mbetjeve dhe një sasi e konsiderueshme e mbetjeve asgjësohet në vende jo të rregullta. Duket qartë se paisjet dhe kapaciteti i grumbullimit të mbetjeve në Durrës janë të pamjaftueshme. Prandaj është parashikuar një normë grumbullimi prej 85 % e sasisë totale të mbetjeve, kur llogaritet sasia e mbetjeve për asgjësim. Hamendësohet se në të ardhmen norma e grumbullimit do të rritet deri në 100 % në vitin 2020. Zhvillimi i sasisë së mbetjeve që do të asgjësohen ilustrohet në grafikun 11.

Për Durrësin është marrë në konsideratë dhe një faktor tjetër specifik lokal.

Qyteti është një destinacion i madh turistik në Shqipëri dhe thith shumë turistë si ditore edhe nga ata që kalojnë natën atje. Numri i turistëve që kalojnë natën llogaritet përafësisht 100,000 shtretër në vit, e barabartë kjo me 270 banorë rezidentë ose 270 kg mbetje në ditë. Ky numër i vogël nuk e influencon në mënyrë të konsiderueshme sasinë e mbetjeve. Impakti më i madh vjen nga

turistët ditorë. Bashkia raporton 38 t/ditë mbetje të grumbulluara vetëm në zonën e plazhit, e barabartë kjo me 40,000 deri 60,000 vizitorë në ditë. Ky numër duket jorealisht i lartë, duke qenë se ai nënkupton një rritje të sasisë totale të mbeteve me 20 % gjatë sezonit të verës. Për më tepër, nuk është e qartë çfarë pjese mbetjesh natyrore janë llogaritur këtu (alga, leshterikë nga deti). Për të parashikuar më tej sasinë e mbetjeve që asgjeshohen një normë shtesë prej 7 % i shtohet sasisë bazë të mbetjeve të ngurta të gjeneruara nga banorët lokalë. Grafiku 11 tregon rezultatet e kësaj llogaritje.



Për periudhën 2010-2030 Durrësit i nevojitet një kapacitet asgjësues për 2,1 M ton mbetjesh të ngurta bashkiake. Kërkesa për vëllimin total të lëndfillit varet kryesisht nga kjo sasi. Megjithatë, gjatë 20 viteve të ardhshme, ka shumë mundësi që të zbatohen aktivitetet e riciklimit, duke reduktuar sasinë totale të mbetjeve për asgjësim. Për llogaritjen e vëllimit të kërkuar të lëndfillit, është supozuar se norma e materialit të rikuperuar do të rritet nga 0 në 15 % në vitin 2020. Dendësia e mbetjeve është llogaritur në vlerën 0.9 t/m<sup>3</sup>, karakteristike kjo për rastet kur praktikohet rëndom ngjeshje e lartë për mbetjet. Dendësia e mbetjeve mund të rritet në mënyrë të konsiderueshme nga 0.9 t/m<sup>3</sup> në 1.2 t/m<sup>3</sup> duke aplikuar para trajtimin biologjik para se të mbushet lëndfilli. Në të njëjtën kohë, sasia totale e mbetjeve për asgjësim do të reduktohet me 10 %. Këto llogaritje tregohen në Tabelën 18.

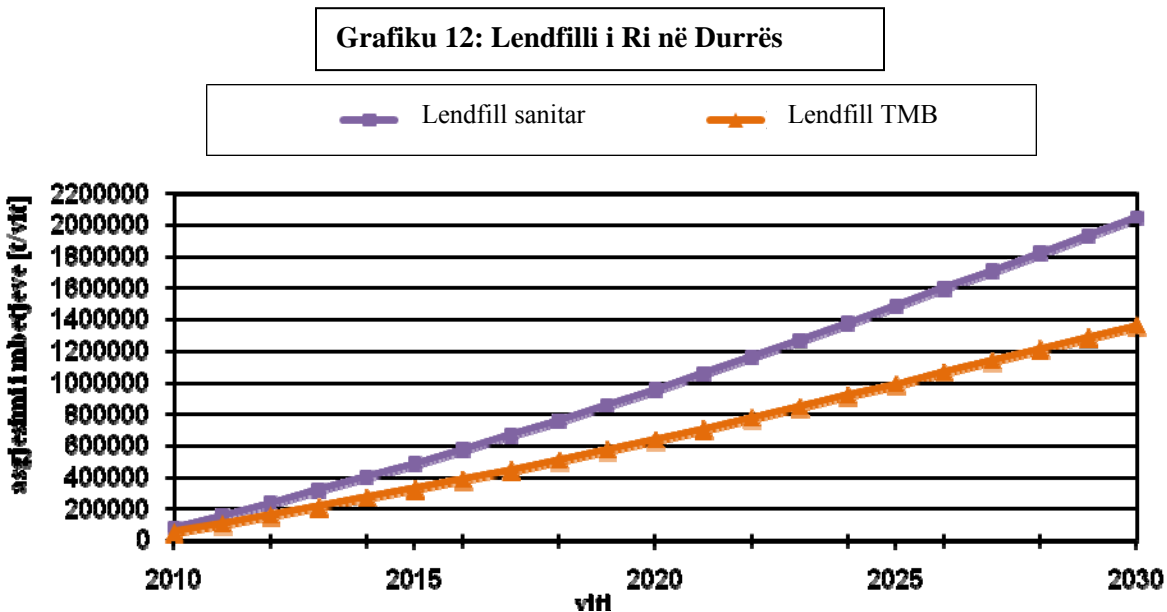
Tabela 18: Kërkesa e Vëllimit për Mbetjet në Lëndillin e Ri 2010-2030 (me rikuperim dhe TMB)

Viti	Sasia e Akumuluar e Mbetjeve [t]	Norma e Rikuperi mit [%]	Kërkesa e Vëllimit [m <sup>3</sup> ]	Rikuperimi + 10% humbja TMB [%]	Kërkesa e Vëllimit [m <sup>3</sup> ]
2010	69,031	0	76,702	10	51,774
2015	462,342	10	486,747	20	326,532
2020	947,809	15	955,584	25	637,704
2025	1,509,204	15	1,485,790	25	988,576
2030	2,102,521	15	2,046,145	25	1,359,399

Bazuar në këto numra janë vlerësuar dy situatë (skenarë):

- Lendfill sanitar (pa trajtim), dhe
- Trajtimi Mekanik Biologjik (lendfilli me TMB)

Rezultatet janë paraqitur në Grafikon 12 dhe tregojnë se Bashkia e Durrësit ka nevojë për një lendfill me vëllim përafërsisht 500,000 m<sup>3</sup> për një periudhë 5 vjeçare, në qoftë se do të operohet si një lendfill sanitar i thjeshtë. Në rastin e lendfillit me TMB, vëllimi i kërkuar i lendfillit ulet në rreth 350,000 m<sup>3</sup> për një periudhë 5 vjeçare.



Sipas llogaritjeve popullsia do të arrijë mbi 305,654 në vitin 2030 (shikoni Grafikon 1 në faqen 11) dhe sasia e mbetjeve për asgjесim do të kapë shifrën 467 t në ditë ose 170,465 t/vit. (konsumimi aktual është 7993 m<sup>3</sup>/muaj, kërkesa e pritshme deri në vitin 2030 është llogaritur të jetë rreth 14,205 m<sup>3</sup>/muaj).

Bazuar në këto rrethana, është bërë një përlllogaritje e avancuar e jetës operacionale të mbetur e vendhedhjes së Porto Romanos.

Meqënëse vëllimi i disponueshëm i asgjесimit të mbetjeve në vendhedhjen e Porto Romanos do të ezaurohet në mesin e vitit 2015 (bazuar në llogaritjet e bëra më sipër në Seksionin 3.3.8.1) Bashkia e Durrësit duhet të fillojë të ndërtojë instalime të reja për asgjесimin e mbetjeve. Opsionet e disponueshme aktualisht janë siç vijojnë:

- zgjerimi i vendhedhjes ekzistuese të mbetjeve në ligatinë
- krijimi i një territori të ri për impiantin e ri të asgjесimit të mbetjeve bashkiake
- pjesëmarrja në një impiant të përbashkët të asgjесimit të mbetjeve nën një bashkëpunim rajonal

## 5.2 Zgjerimi i vendhedhjes ekzistuese të mbetjeve në ligatinë

Problemi më i madh me zonën e ligatinës është se ky territor nuk është i përshtatshëm për aktivitete konvencionale lendfilli, veçanërisht me personelin e disponueshëm e kapacitetet



teknike dhe ekonomike në vend. Zonat e ligatinës janë zakonisht të vështira për t'u përdorur për asgjësimin e mbetjeve dhe kërkojnë mbështetje teknike për gjithçka.

*Foto24 dhe Foto 25: Ndërtimi i lëndfillit në zonë ligatinë / bregdet në Tokio (Japoni)*



Fotot 24 dhe 25 i ilustrojnë këto më së mirë këto përpjekje. Në fillim duhet të ndërtohen barriera rrethuese ose mure mbajtëse. Më pas, shtresa e parë nëntokësore e lagur do të mbulohet me materiale dhërash të forta. Dhe në fund, sipër vendoset një shtresë izoluese në lëndfill. Në këtë mënyrë lëngjet që rrjedhin nga lëndfilli do të grumbullohen dhe trajtohen. Kostot për këto lloj lëndfillësh fare lehtë mund ta kalojnë shumë 100 €/m<sup>2</sup>. Madje edhe një vend i fuqishëm ekonomikisht siç është Japonia, i ka ndërtuar këto lëndfille në zonat urbane të porteve të Tokios dhe Osakës, vetëm sepse kostot e tokës në këto rajone i bëjnë masat që duhen ndërmarrë të arësyeshme.

Një lëndfill në ligatinë nuk lejon ndonjë thjeshtësi në projekt dhe në ndërtim si për shembull sisteme më të thjeshta të shtresave izoluese në pjesën e poshtme të lëndfillit, pasi efekti i ndonjë mosfunksionimi do të çonte në një ndotje të madhe. Duke qenë se ligatinat kanë kryesisht një biodiversitet të gjerë, por sensitiv, këto zona zakonisht nuk zgjidhen si territor për asgjësimin e mbetjeve. Vetëm në rastin kur një lëndfill operohet si një lëndfill jo reaktiv për shembull nëpërmjet trajtimit të plotë biologjik ose termik, atëherë është i pranueshëm projekti standard. Megjithatë, kostot shtesë mund të rriten për procesin e trajtimit, i cili kërkon më shumë investime, kosto operative më të larta dhe më shumë hapësirë se sa një lëndfill sanitar konvencional.

Opsion për Durrësin mund të jetë një lëndfill TMB, për vetë faktin se në ligatina ka hapësirë të disponueshme. Megjithatë, opsioni për TMB është tërësisht një situatë tjetër, e cila është e vështirë për t'u krahasuar me lëndfillët sanitarë të zakonshme. Si rrjedhim, është bërë vetëm llogaritja paraprake e kostove.

### **5.3 Përcaktimi i një territori / sheshi të ri**

#### **5.3.1 Kriteret kryesore për procesin e përzgjedhjes së territorit**

Nga pikëpamja ligjore, Legjislacioni i Menaxhimit të Mbetjeve shpreh qartë kompetencat e njësisive të qeverive vendore për të zgjedhur vendet për impiantet e asgjësimin të mbetjeve jashtë “vijës kufitare” të tyre. Planifikimi urban parashtron se përcaktimi i tokës për territorin e

impiantit të asgjësimit të mbetjeve është nën përgjegjësinë e këshillit të rregullimit të territorit së bashku me çdo njësi të qeverive vendore, NQV, tek të cilat do të përcaktohet territori; dhe se kjo gjë duhet të bëhet në përputhje me kriteret teknike dhe ligjore të përcaktuara në planet rajonale dhe në master planet, si dhe sipas kuadrit ligjor që është në fuqi. Përcaktimi i territorit duhet të miratohet gjithashtu nga Agjensia Rajonale e Mjedisit dhe nga Inspektoriati Sanitar Shtetëror. Deri tani, nuk ka asnjë master plan ose plan rajonal të miratuar për alokimin e ndonjë lëndfilli, dhe sipas legjislacionit aktual, nuk mund të jepet leja për përmirësimin e një lëndfilli, pa u alokuar më parë në master plan dhe në planet rajonale territori për një gjë të tillë.

Bashkia, gjatë procesit të përcaktimit të territorit të ri duhet të marrë në konsideratë përshtatshmërinë dhe fizibilitetin e territorit në lidhje me disa parametra të caktuar. Disa nga kriteret që duhet të merren parasysh gjatë procesit janë paraqitur në tabelën 19. Përveç kriterëve të mëposhtme, distanca nga pika e grumbullimit duhet të jetë shumë e shkurtër.

*Tabela 19: Kriteret Kryesore për Përzgjedhjen e Territorit*

<b>Kriteret</b>	<b>Të Përshtatshme</b>
përshtatshmëria hidro-geologjike, lloji i dhéut, distanca nga ujrat nëntokësorë	argjilë, llum > 5 m
përpjekjet për ndërtim	sipërfaqe e sheshtë
përdorime alternative	sipërfaqe të largëta e të papërdorura
largësia nga zonat e banuara	> 500 m
distanca për transportin e mbetjeve	e shkurtër
sipërfaqja	> 25 ha
jetëgjatësia potenciale	15+ vjet

Standartet teknike për një territor lëndfilli modern kanë këto karakteristika:

- Barrierë lëndfilli (gjeomembranë, shtresë minerale)
- Grumbullim dhe trajtim të lëngjeve që rrjedhin në lëndfill
- Nxjerrje dhe djegie e gazrave të lëndfillit
- Shpërndarje e kontrolluar/monitoruar të mbetjeve (urë peshore, mbajtje e statistikave)
- Kompaktim (ngjeshje) e mbetjeve (përdorimi i kompaktorit)

Tabela 20 që vijon më poshtë përmbledh avantazhet dhe disavantazhet e përdorimit të territorit ekzistues të Porto Romanos ose të zgjedhjes së një territori tërësisht të ri jashtë zonës së ligatinës.

Tabela 20: Argumentat Pro dhe Kundër për Vendndodhjen e Lendfillit të Ardhshëm të Durrësit

Porto Romano	Territori i ri
Rrezikshmëri mjedisore tashmë e pranishme dhe që nuk mund të rregullohet	Dizenjimi dhe ndërtimi i lendfillit do të bëhet në përputhje me standartet mjedisore për lendfilllet sanitare
Nuk ekzistojnë instalime që mund të përdoren; duhet të ndërtohen instalime të reja (për shembull trajtimi i lëngjeve që rrjedhin në lendfill)	Nevojiten investime për instalime të reja
Zonat e ligatinave janë zakonisht të vështira për asgjësimin e mbetjeve dhe kërkojnë punë teknike të gjithëanshme dhe kushtojnë më tepër.	Ndërtimi jashtë ligatinës është më i thjeshtë dhe zakonisht edhe më i lirë (karakteristikat e duhura të tokës për ndërtimin e një lendfilli sanitar, siç mund të jenë shtresat argjilore)
Problemet me ligatinën ose çështjet e pronave mund të ulin interesin e sektorit privat	Zbatimi i PPP është më i lehtë (përgjegjësi të qarta)
Kursehen kostot e blerjes së tokës	Investimet për blerjen e tokës janë të mëdha
Hapësira është afër qytetit	Territori i ri mund të jetë i disponueshëm larg qytetit, kjo gjë do të rriste në mënyrë të konsiderueshme kostot e transportit dhe investimet për makina të reja
Hapësira është tashmë e disponueshme në ish zonën industriale; (proçes i shpejtë për vendim marrjen)	Duhet zgjedhur afër qytetit një hapësirë e re e mjaftueshme (nga bashkia nuk është bërë ende ndonjë përzgjedhje fillestare) Territori i lendfillit nuk është alokuar ende në ndonjë master plan ose në planin rajonal (nevojitet një proçes më i gjatë për vendim marrjen)

#### 5.4 Rajonalizimi i sheshit të lendfillit

Plani Kombëtar i Menaxhimit të Mbetjeve po hartohet si draft në përputhje me Direktivën e Komunitetit Europian mbi mbetjet 2008/98/KE dhe me direktivat për rrymat e tjera të mbetjeve, (ende në përgatitje nga projekti INPAEL i BE (EU CARDS INPAEL) dhe e konsideron Shqipërinë të ndarë në 12 “zona mbetjesh” që i korrespondojnë 12 Qarqeve të vendit.

Modelet aktuale progresive të asgjësimit të mbetjeve rekomandojnë që asgjësimi i mbetjeve duhet të jetë i organizuar në nivel rajonal. Kjo mënyrë organizimi sjell:

- përfitim nga ndërmarrjet e mëdha kur asgjësojnë sasi të mëdha mbetjesh nga bashki dhe komuna të ndryshme;
- reduktim të impakteve mjedisore duke qenë se reduktohen vendhedhjet e asgjësimit;
- mundësi për të zgjedhur territoret më të mira përse i përket pikëpamjes mjedisore, duke qenë se reduktohet numri i vendhedhjeve të mbetjeve. Kjo ka një rëndësi të veçantë në rastet e vendeve të vogla, siç është Shqipëria, ku territori është i kufizuar dhe sensitiv përse i përket mjedisit;
- rritje të mundësisë për kontroll më të shpeshtë dhe më eficient, dhe për vënien në zbatim të standarteve dhe mbi të gjitha të legjislacionit.

Për më tepër, lendfilllet rajonale të mëdha janë për disa arsye më të lira për t’u krijuar dhe për t’u operuar, duke qenë se rriten efektet sinergjike. Në veçanti, priten avantazhe të mëdha në lidhje me:

- kërkesën për fondin e kontigjencës në transportim (më e ulët),
- metodën alternative të transportimit (transport hekurudhor),

- gjeometrinë e lëndfillit (më e lartë),
- përballueshmërinë e punës nga stafi (inxhinierët tanë),
- efikasitetin e operacioneve (më pak pezullim aktiviteti në kohë),
- kostot për alokimet dhe kështu me rradhë.

## **5.5 Hapat e Nevojshëm që duhen ndjekur për një lëndfill të ri (rajon)**

Hapat e nevojshëm që duhen ndjekur para, gjatë dhe pas ndërtimit të një lëndfilli të ri janë listuar më poshtë:

- Përgatitja e Planit të Menaxhimit të Mbetjeve (lokal ose rajonal)
- Përdorimi i tokës/planifikimi urban
- Identifikimi i një numri terrioresh potenciale/alternative për lëndfillin
- Studimi i Para-fizibilitetit (përfshirë këtu analizat për opsionet teknologjike) për lëndfillin
- Studimi i Fizibilitetit për lëndfillin (me analiza të thella për opsionin e zgjedhur)
- Projektim i Detajuar i lëndfillit në territorin e zgjedhur
- Vlerësimi i Impaktit Mjedisor për ndërtimin e lëndfillit
- Leja për territorin
- Qartësimi i çështjes së pronës ku është territori i zgjedhur dhe përfundimi i blerjes (në qoftë se është e nevojshme)
- Leje mjedisore me kushtet për operim
- Leja e ndërtimit
- Plani i monitorimit mjedisor të lëndfillit gjatë operacioneve
- Plani i Menaxhimit të lëndfillit
- Plani për Shëndetin Profesional dhe Sigurinë në Punë
- Plani për mbylljen e lëndfillit
- Kujdesi i mëtejshëm dhe monitorimi mjedisor i territorit të lëndfillit pas mbylljes së tij
- Marrëveshje ndër-bashkiake në rastin e lëndfillit rajonal

## 6 ANALIZA SWOT, QËLLIMET STRATEGJIKE DHE REKOMANDIMET

### 6.1 Analiza SWOT

Tabela 21: Analiza SWOT

Pikat e forta	Pikat e dobëta
<ul style="list-style-type: none"> <li>- <b>Autoritetet baashkiake janë të ndërgjegjshëm për përfitimet që vijnë nga përmirësimi i menaxhimit të mbetjeve</b> në Qytetin e Durrësit për promovimin e turizmit dhe përmirësimin e higjenes së qytetit. Kjo është realizuar duke futur politikat mjedisore, dhe më konkretisht politikat e menaxhimit të mbetjeve në “Planin Rregullues të Qytetit të Durrësit” dhe në “Planin Strategjik për Zhvillimin Ekonomik të Qytetit të Durrësit, për vitet 2005 – 2015”.</li> <li>- <b>Ndërmarrjet e Shërbimeve Komunale (NSHK) i kryejnë detyrat e tyre relativisht mirë</b>, duke marrë në konsideratë buxhetin e ulët që ato kanë në dispozicion.</li> <li>- <b>Struktura financiare e menaxhimit të mbetjeve është krijuar</b> nga vjelja e tarifave të pastrimit dhe nga përdorimi i buxhetit të alokuar nga bashkia për menaxhimin e mbetjeve.</li> <li>- <b>Qytetarët janë të kënaqur me shërbimet e pastrimit të qytetit</b> dhe janë të gatshëm të paguajnë tarifa më të larta për pastrimin, me qëllim që të shikojnë përmirësim në shërbimet e menaxhimit të mbetjeve në qytet.</li> </ul>	<ul style="list-style-type: none"> <li>- <b>Mungesë e organizimit institucional në nivel Bashkiak.</b> Mos ekzistenca e Drejtorisë së Menaxhimit të Mbetjeve në Bashkinë e Durrësit, struktura organizacionale jo e qartë dhe stafi i pamjaftueshëm dobësojnë zhvillimin e menaxhimit të mbetjeve në Qytetin e Durrësit; njohuri/aftësi të pakta mbi menaxhimin e mbetjeve dhe politikë bërje; nuk ka shërbim suportues për qytetarët për marrjen e informacionit dhe ankesat (telefona me numrat e gjelbër).</li> <li>- <b>Mungesa e monitorimit të aktiviteteve dhe e të dhënave të sakta.</b> Niveli aktual i mbetjeve të grumbulluara dhe asgjësuar nuk matet, ai vetëm llogaritet (nuk ka urë peshore në vendhedhjen e mbetjeve); gjenerimi i mbetjeve për banorë nuk matet, por vetëm llogaritet; përbërja e mbetjeve nuk matet/monitorohet, por vetëm llogaritet.</li> <li>- <b>Mos ekzistenca e teknologjisë së menaxhimit të mbetjeve/ praktika të varfra operacionale.</b> Në Durrës nuk ka një lëndfill të projektuar dhe të menaxhuar si duhet. Asgjësimi i mbetjeve bëhet në vendhedhje të hapur. Nuk bëhet ndarja e mbetjeve, dhe nu ka riciklim të organizuar; nuk bëhet grumbullimi dhe trajtimi i duhur i mbetjeve të rrezikshme. Industri dhe aftësi/ njohuri menaxhuese të dobta të praktikuesve.</li> <li>- <b>Mungesë e paisjeve (makinae &amp; kontenierëve) dhe kushte të këqija të paisjeve që përdoren.</b> Ka pamjaftueshmëri të kontenierëve të mbetjeve, gjë që krijon rrezik mjedisor në disa zona (pikat e hapura të vendhedhjeve të mbetjeve); grumbullimi i mbetjeve është i pamjaftueshëm në disa zona, veçanërisht në ato periferike.</li> <li>- <b>Financim i pamjaftueshëm; buxhet i ulët për menaxhimin e mbetjeve.</b> Tarifat e pastrimit janë të ulta dhe buxheti i menaxhimit të mbetjeve mbulon vetëm kostot operacionale, por ai është i pamjaftueshëm për investimet e nevojshme kryesore për grumbullimin dhe asgjësimin e mbetjeve. Tarifa e grumbullimit është e pamjaftueshme, bizneset dhe familjet e peregjistruara nuk kontribuojnë në pagesën e tarifës së pastrimit.</li> <li>- <b>Ndërgjegjësim mjedisor i ulët i qytetarëve.</b> Asgjësimi jo i duhur i mbetjeve nga qytetarët krijon erëra, dhe rrezik për shëndetin rreth zonës së kontenierëve dhe pikave të grumbullimit të mbetjeve; pamjaftueshmëri e fushatave për ndërgjegjësimin e publikut dhe e pjesëmarrjes së publikut;</li> <li>- <b>Vënia në zbatim e dobët e rregulloreve</b> (rregulloret e higjenes, rregullat e qarkullimit rrugor, parkimi jokorrekt, niveli i ulët i gjobave) rrit ndotjen si edhe pengon sjelljen e duhur të gjeneruesve të mbetjeve. Rregullorja mbi Menaxhimin e Mbetjeve nuk është miratuar ende nga Këshilli Bashkiak. Mungesë e taksës së turistëve për të mbështetur pastrimin.</li> </ul>
Shancet	Kërcënimet
<ul style="list-style-type: none"> <li>- <b>Menaxhimi i qytetit të Durrësit bëhet në bashkëpunim me autoritete të tjera rajonale dhe kombëtare</b> që kanë lidhje me menaxhimin e mbetjeve.</li> <li>- <b>Vendndodhja e favorshme</b>, afësia e Durrësit me kryeqytetin, Tiranën, për bashkëpunim në menaxhimin rajonal të mbetjeve.</li> <li>- <b>Spektori privat tregon interes për të investuar në projektet e menaxhimit të mbetjeve në Durrës</b> (destinacioni turistik dhe madhësia e qytetit janë tërheqëse për sektorin privat).</li> <li>- <b>Aktorët pjesëmarrës (bizneset, qytetarët, OJF-të) janë të interesuar në përmirësimin e praktikave të menaxhimit të mbetjeve</b>, nëpërmjet pjesëmarrjes së tyre në politikat e menaxhimit të mbetjeve të qytetit dhe vendimmarrjeve, si dhe nëpërmjet pjesëmarrjes në fushatat e projekteve mjedisore për ndërgjegjësimin e publikut.</li> <li>- <b>Prezenca e bizneseve ricikuese në Qytetin e Durrësit ofron mundësi për forcimin e infrastrukturës dhe praktikave të riciklimit</b> në qytet duke bashkëpunuar me këto biznese.</li> <li>- <b>Proceset për anëtarësimin në BE ofrojnë mundësi për përmirësimin e menaxhimit të mbetjeve në qytetin e Durrësit.</b></li> </ul>	<ul style="list-style-type: none"> <li>- <b>Vendhedhja aktuale e mbetjeve shkakton rrezik mjedisor</b> (në ndotjen e ajrit, tokës dhe ujit) dhe rrezik për shëndetin e njeriut.</li> <li>- <b>Kushtet jo të mira të infrastrukturës së rrugëve dhe sistemit të kullimit</b> janë pengesë për operacionet e duhura të menaxhimit të mbetjeve</li> <li>- <b>Planifikimi dhe organizimi i dobët i menaxhimit të mbetjeve mund të sjellin pengesa për zhvillimin e turizmit dhe zhvillimin ekonomik të qytetit.</b></li> <li>- <b>Drejtuësit jo të duhur dhe strategjia e dobët për menaxhimin e mbetjeve bashkiake</b> mund të reduktojnë aksesin në financime (nëpërmjet fondeve të marrëveshjes së para pranimit në BE, modelet PPP dhe të tjera të ngjashme me këto).</li> <li>- <b>Rregullore jo e plotë mbi menaxhimin e mbetjeve në nivel kombëtar (aktet ligjore dhe nënligjore).</b></li> </ul>

## 6.2 Qëllimet Strategjike dhe Rekomandimet

Disa nga qëllimet strategjike dhe rekomandimet kryesore për përmirësimin e shërbimit aktual të menaxhimit të mbetjeve në Durrës janë paraqitur më poshtë:

### ✓ **Forcimi Institucional**

- Të krijohet Drejtoria e Menaxhimit të Mbetjeve në Qytetin e Durrësit, e cila do të merret me çështjet e menaxhimit në qytet; zyra e Drejtorisë duhet të jetë e pajisur me kompjutera dhe të ketë staf të specializuar;
- Të organizohen trajnime herë pas here për të rritur aftësitë e stafit dhe njohuritë e tyre në menaxhimin e mbetjeve;
- Të monitorohen në mënyrën e duhur të dhënat mbi mbetjet për të mundësuar planifikimin e suksesshëm për të ardhmen. (pajisja me urë peshore, personel);
- Të përmirësohet komunikimi midis Bashkisë dhe qytetarëve nëpërmjet “*numrave të gjelbër*”, diskutimeve të forumeve në faqen e internetit, pjesëmarrjes së Grupit të Qytetarëve në marrjen e vendimeve nga Bashkia dhe të tjera si këto;
- Të organizohen fushata për ndërgjegjësimin e publikut me qëllim ndryshimin për mirë të sjelljes së njerëzve; të vendosen mesazhe promocionale në të gjitha kontenierët e mbetjeve, makinat, ose në vende të hapura publike për të promovuar asgjësimin e duhur të mbetjeve dhe për të mbajtur qytetin të pastër;
- Të zbatohen më shumë ligjet mbi mjedisin dhe higjenën; të aplikohen gjopa me qëllim ndryshimin e sjelljes së qytetarëve.

### ✓ **Përmirësimi i menaxhimit operacional të shërbimeve të menaxhimit të mbetjeve**

- NSHK-të të përmirësojnë intinerarin/logjistikën e transportit të mbetjeve për të reduktuar kostot;
- Të rrethohet me gardh vendhedhja aktuale e mbetjeve në Porto Romano për të parandaluar rrezikun për shëndetin e njerëzve;
- Të vendoset një urë peshore në Vendhedhjen e Mbetjeve në Porto me qëllim që të lejohet monitorimi i duhur i llojit dhe vëllimit të mbetjeve të asgjësuar;
- Të menaxhohen në mënyrën e duhur mbetjet e rrezikshme;
- Të përfshihen bizneset ricikluese lokale për të rritur riciklimin në qytet.

### ✓ **Përmirësimi i menaxhimit financiar të shërbimeve të menaxhimit të mbetjeve**

- Të rriten tarifat e pastrimit për të mbuluar kostot e menaxhimit të mbetjeve në masën 100%;
- Të alokohet një pjesë më e madhe e buxhetit të bashkisë për të përmirësuar menaxhimin e mbetjeve.

### ✓ **Investime të reja në shërbimet e menaxhimit të mbetjeve**

- Të hapet brenda vitit 2015 një lëndfill i ri në përputhje me standartet e BE (të sigurohen planifikimi, projektimi, ndërtimi dhe financimi);
- NSHK-të të blejnë pajisje të reja (makina transportuese dhe kontenierë mbetjesh);
- NSHK-të të punësojnë më shumë punonjës për të ofruar shërbime më të mira;
- Të përmirësohet struktura rrugore e qytetit për të siguruar kushte optimale pune për menaxhimin e mbetjeve;
- Të mbyllet në mënyrën e duhur vendhedhja e mbetjeve të Porto Romanos (investimi i nevojshëm).



## 7 VIZIONI, QELLIMI, SYNIMET, OBJEKTIVAT, PLANI I VEPRIMIT DHE KOSTOT E INVESTIMIT

### 7.1 Vizioni dhe qëllimi

Vizioni: *Durrësi qytet i pastër, i gjelbëruar dhe miqësor me mjedisin në vitin 2025.*

Qëllimi: Bashkia e Durrësit u ofron gjithë qytetarëve që jetojnë në territorin e saj shërbime moderne dhe eficiente në lidhje me menaxhimin e mbetjeve, në përputhje me rregulloret përkatëse dhe standartet mjedisore duke aplikuar minimizimin, riciklimin dhe asgjësimin e sigurt të mbetjeve si edhe duke punuar sipas parimeve ekonomike të rikuperimit të vërtetë të kostos dhe investimeve të nevojshme të siguruar.

### 7.2 Synimet për riciklimin

Synimet për riciklimin të cilat duhen plotësuar në afate kohore respektive në bazë të Direktivave të BE-së që implementohen dhe autoritetet përgjegjëse janë pasqyruar në tabelën 22 më poshtë:

*Tabela 22: Përmbledhja e Synimeve për Riciklimin, Afatet Kohore, Direktivat e BE-së dhe Autoritetet Përgjegjëse.*

Nr	Synimet për Riciklimin	Afatet Kohore			Direktivat e BE-së	Autoritetet Përgjegjëse
		2010-2015 (afat shkurtër)	2015-2020 (afat mesëm)	2020-2025 (afat gjatë)		
1	Përgatitja për ri-përdorim, riciklim dhe rikuperim, përs hirë operacionet mbushëse ku mbetjet (jot ë rrezikshme balta dhe gurët) zëvendësojnë lëndët e para (sasia në % sipas peshës) me:	të paktën 30%	70%	100%	Direktiva 2008/98/KEE për mbetjet neni 11.2.b	Bashkia e Durrësit dhe bizneset e riciklimit
2	Reduktimi i sasisë së mbetjeve bio që asgjësohen në lëndfill në: (sasia në % sipas peshës së sasisë dërguar në vitin 2010)	75%	50%	35%	Direktiva për Lëndfillin 1999/31/KE, neni 5.2.a,b,c	Bashkia e Durrësit dhe administrimi i lëndfillit
3	Mospranimi nga administrimi i lëndfillit i gomave që asgjësohen në lëndfill si:	të plota	të copëtuara	fare	Direktiva për Lëndfillin 1999/31/KE, neni.5.3.d	Bashkia e Durrësit dhe administrimi i lëndfillit
4	Kompostimi i mbetjeve bio nga Bashkia e Durrësit në:	25%	50%	65%	Direktiva për Amballazhet dhe Mbetjet nga Amballazhet 94/62/KE, neni 6.1.a; 6.1.c	Bashkia e Durrësit dhe bizneset e riciklimit
5	Përgatitja për ri-përdorim dhe riciklim (sasia në % sipas peshës) e letrës, plastikës, qelqit, metaleve, vajrave të përdorur me::	të paktën 20%	50%	55%-80%	Direktiva 2008/98/KEE për mbetjet neni 11.2.a	Bashkia e Durrësit dhe bizneset e riciklimit
6	Riciklimi i amballazheve prej qelqi me: (sasia në % sipas peshës)	10%	30%	60%	Direktiva për Amballazhet dhe Mbetjet nga Amballazhet 94/62/KE, neni 6.1.a; 6.1.c	Bashkia e Durrësit dhe bizneset e riciklimit
7	Riciklimi i amballazheve prej letre e kartoni me: (sasia në % sipas peshës)	20%	40%	60%	Direktiva për Amballazhet dhe Mbetjet nga Amballazhet 94/62/KE, neni 6.1.a; 6.1.c	Bashkia e Durrësit dhe bizneset e riciklimit
8	Riciklimi i amballazheve metalike me: (sasia në % sipas peshës)	100%	100%	100%	Direktiva për Amballazhet dhe Mbetjet nga Amballazhet 94/62/KE, neni 6.1.e	Bashkia e Durrësit dhe bizneset e riciklimit
9	Riciklimi i amballazheve plastike me: (sasia në % sipas peshës)	100%	100%	100%	Direktiva për Amballazhet dhe Mbetjet nga Amballazhet 94/62/KE, neni 6.1.e	Bashkia e Durrësit dhe bizneset e riciklimit
10	Riciklimi i amballazheve prej druri me: (sasia në % sipas peshës)	5%	10%	15%	Direktiva për Amballazhet dhe Mbetjet nga Amballazhet 94/62/KE, neni 6.1.e	Bashkia e Durrësit dhe bizneset e riciklimit
11	Riciklimi i plastikës në format të madh me:(jo-amballazh)	100%	100%	100%	Direktiva për Amballazhet dhe Mbetjet nga Amballazhet 94/62/KE, neni 6.1.e	Bashkia e Durrësit dhe bizneset e riciklimit
12	Rikuperimi / incinerimi i mbetjeve nga amballazhet me rikuperim energjie me :	50%	65%	65%	Direktiva për Amballazhet dhe Mbetjet nga Amballazhet 94/62/KE, neni 6.1.a; 6.1.c	Bashkia e Durrësit dhe bizneset e riciklimit

### 7.3 Objektivat

Me qëllim që të realizohen synimet e sipërpërmendura, janë identifikuar disa objektiva specifike të cilat duhen plotësuar. Objektivat afatshkurtra, afatmesme dhe afatgjata janë paraqitur në tabelën 23 më poshtë:

*Tabela 23: Përmbledhja e Objektivave për periudhën 2010-2025 për Bashkinë e Durrësit*

Nr	Objektivat	Afati kohor		
		2010-2015 (afat shkurtër)	2015-2020 (afat mesëm)	2020-2025 (afat gjatë)
1	Planifikimi i Menaxhimit të Mbetjeve	√		
2	Sigurimi i Financimit (rritja e tarifës së pastrimit )	√	√	√
3	Rritja e përqindjes së vjeljes së tarifës së pastrimit	√		
4	Krijimi i një Direktoie të veçantë për Pastrimin në Bashkinë e Durrësit	√		
5	Edukimi Publik për mbetjet dhe ndarjen e mbetjeve në burim	√	√	√
6	Përfshirja e Bizneseve të Riciklimit	√	√	√
7	Paisja me kontenierë e çdo Pike Grumbullimi Mbetjesh	√		
8	Zëvendësimi i automjeteve aktuale që përdoren nga NSHK-të	√		
9	Ngritja e Stacionit të Transferimit	√	√	
10	Rehabilitimi i përkohshëm i vendhedhjes ekzistuese dhe mbyllja e saj	√		
11	Ndërtimi dhe operimi i lëndfillit të ri		√	√

## 7.4 Plani i Veprimit dhe Kostot e Investimit

Plani i Veprimit është hartuar mbështetur në objektivat e sipërpërmendura sipas afateve të tyre kohore. Në tabelën 24 më poshtë është paraqitur ky Plan Veprimi i cili përmban aktivitete sipas Objektivave specifike, me autoritetet përkatëse, afatet kohore (2010-2025) dhe kostot e zbatimit për çdo aktivitet si edhe monitorimin - indikatorët e suksesit dhe impaktin:

Tabela 24: Përmbledhja e Aktiviteteve; Autoritetet Përgjegjëse; Afatet Kohore; Kostot; Indikatorët e Suksesit dhe Impakti

Objektivat	Aktivitetet / Veprimet e Sugjeruara	Autoritetet Përgjegjëse	Afatet Kohore	Investimi / Kostot kapitale (€)	Kostot Operative <sup>1</sup> (€ në vit)	Indikatorët e Suksesit	Impakti
1. Planifikimi i Menaxhimit të Mbetjeve	Miratimi i Planit Rajonal të Menaxhimit të Mbetjeve (PRMM)	Qarku i Durrësit	2010	20,000		Miratimi i PRMM	Hyrja në fuqi dhe zbatimi i PRMM
	Hartimi i Planit Lokal të Menaxhimit të Mbetjeve (PLMM)	Grup ekspertësh Bashkia e Durrësit NSHK-të	2009-2010	20,000		Finalizimi i PLMM	
	Prezantimi i PLMM tek palët e interes për komente dhe mendime	OJF-të, Bizneset e Riciklimit, Bashkia, NSHK-të dhe aktorët përkatës	2010			Numri i Tryezave të Rrumbullakta të organizuara Numri i pjesëmarrësve	
	Dërgimi i PLMM në Këshillin Bashkiak për miratim	Këshilli Bashkiak	2010			Numri i votave në favour të miratimit të PLMM	Hyrja në fuqi dhe zbatimi i PLMM
	Rishikimi dhe përditësimi i PRMM në përputhje me Planin e ri Kombëtar të Menaxhimit të Mbetjeve të miratuar (PKMM)	Bashkia e Durrësit	2011	20,000			Përmirësim i shërbimeve të MM dhe mjedis më i pastër
	Rishikimi dhe përditësimi i PLMM në përputhje me PRMM të përditësuar përfshirë planin e monitorimit	Qarku i Durrësit	2011	20,000			
2. Sigurimi i Financimit	Rrtija e tarifës së pastrimit dyfish <sup>2</sup>	Bashkia e Durrësit	2010-2015			Tarifat e miratuara nga Këshilli Bashkiak	Rritje e ndjeshme e buxhetit të bashkisë
	Rrtija e tarifës së pastrimit trefish <sup>2</sup>		2015-2020				
	Rrtija e tarifës së pastrimit pesëfish <sup>2</sup>		2020-2025				

<p>3. Krijta e përqindjes së vjeljes së tarifës së pastrimit</p>	<p>Identifikimi i familjeve që nuk e paguajnë tarifën e pastrimit fare dhe i familjeve që nuk e paguajnë këtë tarif rregullisht dhe bërja e tyre publike</p> <p>Ngritja e ndërgjegjësimit të familjeve që nuk e paguajnë tarifën e pastrimit</p> <p>Vendosja e gjobave dhe masave detyruese familjeve që nuk e paguajnë fare tarifën e pastrimit.</p> <p>Ofrimi i stimujve dhe programeve subvencionuese për familjet me nivel të ulët të ardhurash</p> <p>Publikimi i të ardhurave / shpenzimeve totale për menaxhimin e mbetjeve, në mënyrë që publiku të bëhet më i përgjegjshëm për të paguar tarifën e caktuar.</p> <p>Prezantimi i sistemit të “Tarifa për familje në raport me numrin e anëtarëve të familjes” me qëllim që të realizohet parimi të gjithë “Ndotësit paguajnë”</p>	<p>Zyra e Taksave Zyra e Gjendjes Civile Bashkia e Durrësit Qytetarët OJF-të</p>	<p>2010 - 2015</p>			<p>Numri i lajmërimeve publike</p> <p>Numri i gjobave të vëna për familjet që nuk paguajnë tarifën.</p> <p>Numri i stimujve dhe programeve subvencionuese të prezantuara</p> <p>Numri i njerëzve nga familjet me nivel të ulët të ardhurash.</p> <p>Numri i publikimeve</p> <p>80% e familjeve paguajnë tarifën për menaxhimin e mbetjeve</p>	<p>Transparencë e rritur</p> <p>Rritje e ndërgjegjësimit të qytetarëve</p> <p>Rritje e të ardhurave nga tarifa e MM</p> <p>Përmirësim i shërbimeve të MM</p>
<p>4. Krijimi i një Direktoie të Pastrimit në Bashkinë e Durrësit</p>	<p>Krijimi i Drejtorisë së Pastrimit në strukturën organizative të Bashkisë së Durrësit.</p> <p>Ngritja dhe paisja e dy zyrave nën këtë Drejtori (një në Bashki dhe një në Instalimin e Asgjësimit të Mbetjeve).</p> <p>Paisja e zyrave të drejtorisë me stafin përkatës që do të kryejë Menaxhimin e Integruar të Mbetjeve në Qytetin e Durrësit (të paktën 3 punonjës duhet të punësohen në zyrën e Bashkisë: drejtori, ekonomisti dhe inspektori)</p> <p>Trainimi i stafit</p>	<p>Bashkia e Durrësit</p>	<p>2010 - 2011</p>	<p>3,000</p>	<p>75,000</p>	<p>Drejtoia e Pastrimit prezente në organigramën e Bashkisë së Durrësit dhe plotësisht funksionale.</p> <p>Dy zyra funksionale</p> <p>Numri i personave të punësuar</p> <p>Numri i stafit të trajnuar</p>	<p>Rritje e përgjegjësive së NSHK-ve</p> <p>ërditësim i të dhënave të besueshme</p> <p>Shërbime më të mira të MM</p> <p>Më shumë shance për të tërhequr aktorët përkatës dhe sektorin privat</p> <p>Koordinim më i mirë midis aktorëve përkatës</p>

5. Edukimi Publik për mbetjet dhe ndarjen e mbetjeve në burim	Orë mësimore dhe aktivitete ndërgjegjësuese veçanërisht duke përfshirë fëmijë dhe studentë.	Bashkia e Durrësit Drejtoria Arsimore & Shkollat	2010 – 2015	10,000		Numri i seminareve të organizuara. Numri i pjesëmarrësve në këto aktivitete.	Qytetarë të ndërgjegjshëm për ndarjen e mbetjeve dhe për përfitimet e riciklimit.
	Udhëzime për publikun (përfshirë turistët) mbi komponentët e menaxhimit të mbetjeve dhe ndarjen në burim të mbetjeve.	Bashkia e Durrësit TV dhe radiot lokale OJF-të Mjedisore	Vjetor, gjatë gjithë vitit, dhe më intensiv gjatë sezonit të lartë të turistëve	140,000	10,000	Numri i spoteve informative në TV, programet në TV dhe radio, materialet edukative, fletë palosje, postera, etj.	Ndarja e duhur e mbetjeve në kontenerë
	Vënia në dispozicion e Numrit Jeshil	Bashkia e Durrësit	2010-2020		10,000	Numri i rasteve të raportuara	Sjellje e përmirësuar e qytetarëve  Përmirësim i asgjesimit të mbetjeve dhe shërbimeve
6. Përfshirja e Bizneseve të Riciklimit	Bizneset e riciklimit bëjnë reklamë në medianë dhe shkruar ose elektronike. (Reklamata duhet të përqëndrohen tek përfitimet që sjell riciklimi në mjedis dhe shoqëri)	Bizneset e Riciklimit	2010- 2015			Numri i reklamave të bëra Numri i publikimeve në media	Rritje e ndërgjegjësimit të publikut
	Bizneset e riciklimit informojnë dhe edukojnë publikun e gjerë mbi materialet e riciklimit dhe përfitimet përkatëse në Fushatë të ndryshme Ndërgjegjësimit të ndërmarra nga Bashkia	Bashkia e Durrësit Bizneset e Riciklimit	2010 - 2015			Numri i bizneseve të riciklimit të gatshëm për të bashkëpunuar	Rritje e sasisë së materialeve të ricikluarave të grumbulluara/ricikluara
	Nënshkrimi i Memorandumit të Mirëkuptimit midis Bizneseve të Riciklimit dhe Bashkisë / Institucioneve Shtetërore për ndarjen e mbetjeve në burim në të gjitha zyrat e administratës shtetërore	Bizneset e Riciklimit Bashkia e Durrësit Institucionet Shtetërore	2010 – 2025			Numri i Memorandumeve të Mirëkuptimit të firmosura	Ulje e sasisë së mbetjeve që shkojnë në lëndfill  Rritje e jetëgjatësisë së lëndfillit  Rritje e të ardhurave për bizneset  Rrite e punësimit në industrinë e riciklimit
Faqja e internetit e Bashkisë të ketë një link për “Mekanizmin e Pastrimit të Shtëpisë (Clearing house)” për rryma të ndryshme mbetjesh të ricikluarave. (Clearing House është një rrjet bashkëpunimi i partnerëve i ngjashëm me bursën ku blihet e shitet).	Bashkia e Durrësit Bizneset e Riciklimit të interesuara për të blerë materiale të ricikluarave	2010 -2012			Numri i vizitorëve të faqes së internetit  Numri i klientëve që blejnë online  Sasia e materialeve të ricikluarave të grumbulluara/shitura  Sasia e të ardhurave të gjeneruara nga Bashkia nga materialet e ricikluarave të shitura	Qytet më i pastër  Rritje e efikasitetit nga tregëtimi i materialeve të ricikluara  Rritje e të ardhurave të gjeneruara nga shitja e produkteve të ricikluara  Përmirësim i shërbimeve të MM dhe mjedis më i pastër	

7. Paisja me kontenierë e çdo Pike Grumbullimi Mbetjesh	Planifikimi i zonës për grumbullimin e diferencuar të mbetjeve (rekomandohet që çdo pikë grumbullimi të ketë të paktën 2-3 kontenierë – një për mbetjet e thata të pastra të riciklueshme, një për mbetjet organike dhe një për mbetjet që nuk futen në asnjë nga dy kategoritë e sipërpërmendura).	Bashkia e Durrësit /NSHK-të	2010-2015			Numri i studimeve të kryera	
	Aktivitetet për ngritje fondesh	Bashkia e Durrësit /NSHK-të	2010 - 2015			Shuma e investimit të ngritur	
	Prokurimi i kontenierëve	Bashkia e Durrësit /NSHK-të	2010 - 2015	1,350,000	67,500	Numri i tenderave të zhvilluar	
	Kosto grumbullimi të rritura	Fituesi i tenderit	2015	675,000	357,010	Numri i bizneseve të riciklimit të interesuara	
	Vendosja e kontenierëve në vendet e duhura	Bashkia e Durrësit / Qytetarët	2015- në vazhdim			Numri i kontenierëve specialë të mbetjeve (me ngjyra ose kontenierë me logo) të dedikuar për grumbullimin e ndarë të mbetjeve.	Rritje e sasisë së mbetjeve të ndara dhe të ricikluara
Përdorimi i kontenierëve të veçantë për ndarjen e mbetjeve					Ndarja/asgjiesimi i duhur i mbetjeve në kontenierë	Ulje e sasisë së mbetjeve që shkojnë në lëndfill dhe rritje e jetëgjatësisë së lëndfillit	
					Pothuajse të gjitha mbetjet e riciklueshme ndahen në burim, grumbullohen dhe riciklohen.	Përmirësim i shërbimeve të MM dhe mjedis më i pastër	
					Vetëm mbetjet organike shkojnë në lëndfill.		
8. Zëvendësimi i automjeteve aktuale që përdoren nga NSHK-të	Blerja e automjeteve të reja të nevojshme për të zëvendësuar ato aktuale të vjetëruara <sup>3</sup>	Bashkia e Durrësit /NSHK-të	2010 - 2015	3,640,000	1,979,000	Numri i automjeteve të reja tv blera	Përmirësim i shërbimeve të MM dhe mjedis më i pastër



9. Ngritja e Stacionit të Transferimit	<p>Ndërtimi i një stacioni transferimi fillimisht modest dhe më pas gradualisht më modern sipas financimeve të disponueshme.</p> <p>Identifikimi i zonave të mundshme Studim fizibiliteti / studim tregu Marrja e lejeve Projekti final Ndërtimi i impiantit të ndarjes së mbetjeve</p>	<p>Bashkia e Durrësit</p> <p>Donatorët e interesuar për të investuar në ndërtimin e Stacionit të Transferimit</p> <p>Bizneset e Riciklimit të interesuar për t'u bërë pronarë /bashkëpronarë të Stacionit të Transferimit.</p>	2010 - 2020	<p>50,000</p> <p>5,000</p> <p>60,000</p> <p>1,200,000</p>	<p>200,000</p>	<p>Stacioni i transferimit është plotësisht operacional dhe funksional. Ai mundëson ndarjen e mbetjeve gjatë kohës së tranzicionit deri sa publiku të edukohet dhe të përmirësohet infrastruktura në të gjitha pikat e grumbullimit të mbetjeve në qytetin e Durrësit.</p>	
	<p>Ndërtimi i impiantit të kompostimit Stacioni i transferimit (nëse duhet) Paisja e stacionit të transferimit me transportierë, kontenerë të mëdhenj për çdo lloj mbetjeje të riciklueshme, makineri briketuese, peshore</p> <p>Ngritja e një zyre të vogël – stil kabine (degë drejtorie e Bashkisë / NSHK-ve)</p> <p>Instalimi i një trau në hyrje dhe dalje të stacionit të transferimit në lëndfillin e ri me qëllim kontrollin e kamionëve që hyjnë e dalin. (Hyrja në lëndfillin e ri do të bëhet vetëm me dokumenta të firmosura nga dega e drejtorisë së stacionit të transferimit).</p> <p>Punësimi i 1-2 punëtorëve, 1 supervizori dhe 1 roje për çdo turn (3 turne)</p> <p>Trainimi i punonjësve për grumbullimin e diferencuar të çdo lloj mbetjeje të riciklueshme (letër, plastikë, qelq, metal, mbetje bio, vajra të përdorur, etj.) si edhe ndarja e mbetjeve për rikuperim energjie dhe kompostim</p>			<p>2,940,000</p> <p>500,000</p> <p>20,000</p> <p>5,000</p>	<p>360,000</p> <p>56,000</p>	<p>Regjistrimi i të dhënave të besueshme</p> <p>Numri i të punësuarve në stacionin e transferimit.</p> <p>Sasia e mbetjeve të riciklueshme të gjeneruara nga çdo rrymë mbetjesh</p>	<p>Rritje e punësimit</p> <p>Rritje e sasisë së materialeve të riciklueshme</p> <p>Uljë e sasisë së mbetjeve që shkojnë në lëndfill</p> <p>Zgjatje e jetëgjatësisë së lëndfillit</p> <p>Rritje e të ardhurave për bizneset</p> <p>Rritje e të ardhurave për Bashkinë</p> <p>Shërbime të MM më të mira</p> <p>Qytet më i pastër</p>
	<p>Nënshkrimi i kontratave me bizneset e riciklimit për të shitur materialet e riciklueshme</p>	<p>Bashkia e Durrësit Bizneset e Riciklimit</p>				<p>Numri i kontratave të firmosura me bizneset e riciklimit.</p> <p>Sasia e të ardhurave të gjeneruara nga material e ricikluara të shitura</p>	

10. Rehabilitimi i përkohshëm i vendhedhjes ekzistuese dhe mbyllja e saj	Studim fizibiliteti / analiza e riskut për përmirësimin e vendhedhjes ekzistuese	Bashkia e Durrësit NSHKD Donatorët e interesuar Bizneset e riciklimit Sektori Privat Ministrinë e linjës	2010 - 2015	30,000		Ndryshime të dukshme në kushtet aktuale të vendhedhjes deri sat ë mbyllet	Reduktim i ndikimeve të rrezikshme në mjedis dhe shëndetin e njerëzve	
	Përmirësimi i përkohshëm i kushteve të vendhedhjes gjatë shfrytëzimit të saj në vazhdimësi: Rrethimi me gardh Sistemi i ndriçimit Instalimi i urës peshore Krijimi i një zyre të vogël me roje 24 orë Kanali kullues rrethues				79,000 50,000 60,000 20,000 5,000	2,000 3,000 1,000 250		
	Dhënia me qira e vendhedhjes ekzistuese të mbetjeve bizneseve të riciklimit të interesuara në mënyrë që artikuj të tillë si metalet, plastika, qelqi, etj. të mund të rikuperohen para se kjo vendhedhje të mbyllet përfundimisht.						Numri i kontratave të nënshkruara me bizneset e riciklimit për dhënie me qira të vendhedhjes	Rritje e sasisë së materialeve të ricikluara Rritje e të ardhurave të Bashkisë dhe Bizneseve të Riciklimit
	Studim Fizibiliteti për Mbylljen e Vendhedhjes Ekzistuese				200,000		Numri i studimeve të kryera	
	Mbyllja përfundimtare e vendhedhjes			4,000,000		Mbyllja konform standarteve e vendhedhjes		
	Monitorimi dhe kujdesi i mëtejshëm				30,000	Zonë e gielbëruar	Mjedis më i sigurt dhe më i pastër	
11. Ndërtimi dhe operimi i lëndfillit të ri	Vlerësimi Paraprak për Asgjesimin e Mbetjeve të Ngurta (me synimin për një PPP)	Pushteti qendror Pushteti vendor Ministrinë e linjës Sektori privat	2010 – 2015	20,000		Numri i studimeve të kryera dhe dorëzuara në Bashki		
	Studim para-fizibiliteti për përzgjedhjen e territorit për lëndfillin e ri			100,000				
	Studim fizibiliteti për një Instalim të ri për Asgjesimin e Mbetjeve (IAM) - lëndfill				255,483			
	Projekti final për IAM / lëndfillin e ri				255,483			
	Memorandum Mirëkuptimi midis Bashkive në rastin e një IAM-je të përbashkët (nëse ka bashkëpunim rajonal)							
	Vlerësimi i Ndikimit në Mjedis për IAM / lëndfillin e ri				50,000		Dhënia e Lejes Mjedisore	
	Leja Mjedisore për IAM-në e re				5,000			
Ndërtimi i IAM / lëndfillit të ri (me jetëgjatësi 20 vjet)				5,109,650	808,293 <sup>4</sup>	IAM /lëndfilli i ri i ndërtuar dhe funksional sipas të gjitha standarteve mjedisore	Shërbime të përmirësuara në sektorin e asgjesimit dhe menaxhimit të mbetjeve	
	Mundësia për PPP (proçesi i tenderit dhe dhënies së kontratës fituesit të tenderit)		2015-2025			1 tender i kryer 1 transaksion PPP në fuqi	Qytet më i pastër	
<b>KOSTOT TOTALE</b>				<b>20,917,616</b>	<b>3,960,053</b>			

<sup>1</sup>Kostot Operative janë përlogaritur si kosto vjetore për një kohëzgjatje prej 15 vjetësh.

<sup>2</sup>Bazuar në tarifën e pastrimit të vitit 2009.

<sup>3</sup>Kostot e investimit dhe ato operative janë llogaritur për 11 automjete kompaktor mbetjesh me kapacitet 16m<sup>3</sup> dhe 18 automjete të tilla me kapacitet 24m<sup>3</sup>.

<sup>4</sup>Kostoja operative vjetore për lëndfillin e ri me jetëgjatësi 20 vjet.

## 8 MONITORIMI I ZBATIMIT TE PLMM

Është e rëndësishme të monitorohet progresi dhe efektiviteti i masave që janë marrë.

Monitorimi i zbatimit mund të konsiderohet si përfshirje e tre elementëve:

- Efienca e zbatimit – monitorimi i performancës: ishin llogaritjet e kostove të sakta?
- Efektiviteti i këtyre veprimeve – monitorimi i përpunueshmërisë: a rezultuan masat për zbatim në përputhje të plotë me ligjin?
- Identifikimi i nevojave të reja – reagimi ndaj ndryshimit: a rezultojnë zhvillimet e paparashikuara në probleme të reja të cilat duhen adresuar?

Vetëm duke iu përgjigjur këtyre pyetjeve do të jetë e mundur të gjendet rruga e duhur.

Bashkitë lokale për zbatimin e Planit Lokal të Menaxhimit të Mbetjeve duhet të mbështeten si nga Autoritetet Rajonale, ashtu edhe nga institucionet Qëndrore, duke përfshirë këtu Ministrinë e Mjedisit, Pyjeve dhe Administrimit të Ujrave, Ministrinë e Punëve Publike, Transportit dhe Telekomunikacionit, si edhe nga Fondi Mjedisor.

Koordinatori i përgjithshëm për zbatimin e PLMM do të jetë “Drejtoria për Shërbimet e Pastrimit” në Bashkinë e Durrësit e cila aktualisht nuk ekziston, por rekomandohet fuqishëm që të krijohet sa më parë që të jetë e mundur.

Në të njëjtën kohë, Drejtoria për Shërbimet e Pastrimit do të jetë autoriteti kryesor që do të monitorojë rezultatet e zbatimit të këtij PLMM që lidhet vetëm me menaxhimin e mbetjeve urbane në Qytetin e Durrësit.

Një ekip, si pjesë e stafit të Drejtorisë së Shërbimeve të Pastrimit, do të ketë në ngarkim monitorimin e procesit. Ekipi do të fillojë të punojnë menjëherë sapo të fillojë zbatimi i këtij PLMM. Njerëzit e ngarkuar me këtë detyrë duhet të kenë kapacitetet e duhura për të realizuar funksionet e monitorimit. Gjithashtu duhet të ketë një numër të mjaftueshëm njerëzish për të siguruar që janë matur të gjithë treguesit e monitorimit, që janë përpunuar të dhënat dhe që në fund janë arritur konkluzionet. Kostot operationale dhe pagesa për ekipin e monitorimit, si dhe pagesat për pjesën tjetër të stafit të Drejtorisë së Pastrimit, do të vijnë nga buxheti i Bashkisë.

Një nga detyrat më të rëndësishme të Drejtorisë së Shërbimeve të Pastrimit do të jetë hartimi i planit të tyre të monitorimit, i cili duhet të konsistojë në indikatorët që vijojnë:

- 1) Cilët indikatorë do të monitorohen?
- 2) Si do të monitorohen këta indikatorë?
- 3) Kur dhe sa shpesh do të monitorohen këta indikatorë?
- 4) Cili do të jetë personi përgjegjës për monitorimin e indikatorëve specifikë?
- 5) Cili do të jetë personi përgjegjës për analizimin e të dhënave?
- 6) Kur do të fillojë monitorimi i këtyre indikatorëve specifikë?
- 7) Cilat janë të dhënat bazë (fillestare) për secilin nga indikatorët që do monitorohen?
- 8) Sa do të jetë kostoja e monitorimit?

Monitorimi do të ndërmerret duke përdorur një gamë indikatorësh. Një grup kryesor që përmban llojet e indikatorëve që vijojnë do të raportohet vazhdimisht:

- Indikatorët e Performancës së Infrastrukturës Mjedisore
- Indikatorët financiarë
- Indikatorët administrativë

Me qëllim lehtësimin e procesit të monitorimit që lidhet me këtë PLMM, janë dhënë (në Planin e Veprimit, tabela 24 më sipër) indikatorë të qartë që duhen marrë në kondideratë për matjet; indikatorët e suksesit – rezultate që synohen të arrihen, impakti i parashikuar, koha e realizimit, autoriteti përgjegjës për zbatimin e tij dhe kostot respektive për çdo aktivitet.

Në të njëjtën kohë, të gjitha palëve të interes në menaxhimin e mbetjeve, do t'u ofrohen buletine të rregullta mbi zbatimin e planit dhe buletine të rregullta mbi gjendjen e mjedisit, duke përfshirë edhe një raport vjetor.

## 9 REZULTATET E KONSULTIMIT ME PUBLIKUN

Me qëllim përfshirjen e publikut në përgjithësi dhe palëve përkatëse të interesit, për të marrë pjesë aktivisht në procesin e hartimit të draftit të PLMM për bashkinë e Durrësit, në 16 Shkurt\* u mbajt një tryezë e rrumbullakët.

Në prezantimin dhe diskutimin e draftit të parë të PLMM morën pjesë përfaqësues nga Bashkia e Durrësit, Ndërmarrjet e Shërbimeve Komunale, Bizneset Ricikluese, Autoriteti Portual, OJF-të mjedisore, Departamenti i Taksave, Agjensia Rajonale Mjedisore dhe Specialistë.

Foto 26: Tryeza e rrumbullakët e Konsultimit me Publikun



Bazuar në konsultimin me publikun në lidhje me të gjitha çështjet e trajtuara në PLMM, janë përcaktuar synimet për riciklimin, objektivat afat shkurtër – mesme – gjatë, si dhe plani i veprimit, që janë paraqitur në tabelat më sipër.

Idetë kryesore të sjella nga pjesëmarrësit në tryezën e rrumbullakët janë renditur më poshtë:

- 1) Bizneset private të përfshihen më shumë në menaxhimin e mbetjeve lokale në Bashkinë e Durrësit;
- 2) Bizneset private të jenë ndërmjet aktorëve kryesorë për zbatimin e PLMM
- 3) Bizneset lokale të riciklimit të blejnë pjesën më të madhe të mbetjeve të riciklueshme të gjeneruara në Bashkinë e Durrësit;
- 4) Bizneset private janë të gatshëm të ofrojnë kontenierë specialë sipas llojit të materialeve të riciklueshme që ata grumbullojnë, duke kërkuar nga Bashkia që ajo të jëtë përgjegjëse për sigurinë e kontenierëve dhe t'i kompensojë ata në vlerë monetare për çdo kontenier të dëmtuar/vjedhur;
- 5) Bizneset ricikluese të bëhen bashkë pronarë / pronarë të Stacionit të Transferimit të Riciklimit të Mbetjeve;
- 6) Vendhedhja e vjetër e mbetjeve t'u jepet me qera bizneseve private ricikluese, në mënyrë që të gjitha materialet e riciklueshme të mund të rikuperohen para se ajo të mbyllet;
- 7) Institucionet Shtetërore duhet të bëhen drejtues për ndarjen e mbetjeve që në burim, dhe gjithashtu të lejojnë bizneset e riciklimit t'i marrin ato për riciklim;
- 8) Të krijohen grupet qytetare dhe të identifikohen ata qytetarë të cilët shkelin rregullat dhe që nuk i hedhin mbetjet në vendet e caktuara;
- 9) Është e nevojshme të ndërmerren projekte për rritjen e ndërgjegjësimit, jo vetëm të qytetarëve, por edhe të Institucioneve Shtetërore;
- 10) Përveç mbetjeve urbane dhe mbetjeve inerte, një vëmendje e veçantë kërkohet për mbetjet e rrezikshme gjithashtu;

- 11) Bashkia e Durrësit duhet të bëhet shembull për menaxhimin e mbetjeve në Shqipëri;
- 12) Të bëhen më shumë përpjekje lobuese me qëllim që të transpozohen Direktivat e BE-ë në legjislacionin tonë, në lidhje me rryma përkatëse të mbetjeve;
- 13) Qeveria të miratojë Ligjin që ndalon djegien e materialeve të riciklueshme nga prodhuesit e tyre;
- 14) Është i nevojshëm detyrimi për zbatimin e Ligjit nga Qeveria, veçanërisht në sektorin e menaxhimit të mbetjeve.

*\*Shënim: Çdo konsultim shtesë me publikun që do të kryhet në lidhje me këtë PLMM, do të përfshihet si përditësim i këtij seksioni, në mënyrë të rregullt.*