

PLANET E PËRGJITHSHME VENDORE PËR 26 BASHKITË NË SHQIPËRI – VLERËSIMI STRATEGJIK MJEDISOR

PËRMBLEDHJE JO TEKNIKE – BASHKIA E DURRËSIT

PËRMBLEDHJE

1. VLERËSIMI STRATEGJIK MJEDISOR.....	3
1.1 Intergrimi i vsm-së në planifikimin territorial.....	5
1.2 Fazat e pjesëmarrjes dhe konsultimit.....	5
2. OBJEKTI I VLERËSIMIT	6
2.1 Konteksti i Durrësit	6
2.2 Pikat kritike mjedisore të Durrësit.....	7
2.3 Objektivat e planit	9
3. ASPEKTET METODOLOGJIKE	11
3.1 Leximi i territorit nëpërmjet treguesve	11
3.1.1. <i>Vështirësi të hasura gjatë përgatitjes së raportit mjedisor</i>	11
3.2 Vlerësimi i alternativave të planit.....	11
4. OBJEKTIVAT E MBROJTJES MJEDISORE	12
5. VLERËSIMI I NDIKIMEVE TË PLANIT	15
6. MONITORIMI I PLANIT.....	16

TREGUESIT E TABELAVE

Tabela 4.1 Identifikimi i objektivave të qëndrueshmërisë mjedisore dhe prioritetet	12
--	----

TREGUESIT E FIGURAVE

Figura 1.1 Fazat procedurale të VSM-së sipas normativave shqiptare	4
Figura 2.1 Territori i Durrësit objekt analize	6
Figura 5.1 Harta e shfrytëzimit të territorit 1930-2015	8

1. VLERËSIMI STRATEGJIK MJEDISOR

Rrugëtimi i Vlerësimit Strategjik Mjedisor (VSM), në nivel ndërkombëtar, nisët nga larg dhe zhvillimi i tij metodologjik dhe operativ mund të gjendet në manualistikën e shumtë mjedisore, të pranishme si në shtetet e Bashkimit Evropian ashtu edhe në eksperiencat amerikano-veriore, duke ndjekur parametra disiplinore të lidhura me tema të kulturës mjedisore, që më pas evoluon në kërkimin e hipotezave të zhvillimit të qëndrueshëm, deri në kuptimin e aspekteve të lidhura me pjesëmarrjen në proceset vendimmarrëse.

Duke filluar nga vitet '90, në disa vende evropiane ka filluar të ndjehet nevoja për të zhvilluar instrumente që do të mundësojnë integrimin e aspekteve mjedisore në proceset e planifikimit territorial dhe urban. Përballë një situatë territoriale të ndikuar nga periudha zhvillimi intensiv të vendbanimit dhe prodhimit, që në dekadat e mëparshme u manifestua me një përdorim të rëndësishëm të tokës, paralajmërohej rëndësia dhe nevoja për të përcaktuar strategji të mprehta për ruajtjen e trashëgimisë natyrore dhe peizazhistike, duke u përparë ta vlerësonte atë si një burim brenda politikave të planifikimit.

Nevojat e shfaqura në dy dekadat e fundit në fushën e planifikimit mund të përmbledhen në pikat e mëposhtme:

1. një konsideratë më e madhe e kontekstit dhe e ndryshorëve mjedisorë në përkufizimin e ndërhyrjeve të reja, tenton ta shtyjë sistemin përtej atyre vlerave prag, përtej të cilave ndikimet në mjedis mund të bëhen të dëmshme;
2. perceptimi i instancave që vijnë nga popullsia vendase dhe nga subjektet mbartës të interesave, duke përfshirë më së shumti opinionin publik në vendimet më të rëndësishme;
3. realizimi në mënyrë të qëllimshme i pikave të sipërpërmendura, duke i integruar në procesin e planifikimit si inpute shtesë në gjendje të përmirësojnë planin urbanistik, duke kualifikuar një instrument të aftë për të kombinuar kërkesat e zhvillimit me ato të mbrojtjes dhe të arrijë si rrjedhim një zhvillim të qëndrueshëm, të ndarë dhe që zgjat të territorit.

Vlerësimi strategjik mjedisor përfaqëson, në këtë kuptim, instrumentin për përfshirjen e aspekteve të parashtruara më sipër në kuadrin e planifikimit urban, siç është njohur nga Komuniteti Evropian, i cili e ka prezantuar VSM-në me Direktivën 2001/42/CE.

Procedura VSM ka karakteristikën t'i bashkëngjitet procesit të planit, duke e shoqëruar përgjatë gjithë procesit të tij projektues dhe administrativ, me qëllimin për të ndërhyrë në mënyrë organike në zhvillimin e strategjive territoriale, së fundi duke përpunuar një kuadër të zhvillimit të përputhshëm me mjedisin. VSM ka meritën e integritit në procesin e vlerësimit, përkrah me aspektet mjedisore dhe atyre ekonomike e sociale, duke promovuar qëndrueshmërinë e zhvillimit në fushën e planifikimit. Duke nisur nga 2013, edhe Shqipëria ka paraqitur me Ligjin nr. 91/2013 Vlerësimin Strategjik Mjedisor në brendësi të legjislacionit të saj, duke e aplikuar dhe integruar në praktikën e planifikimit.

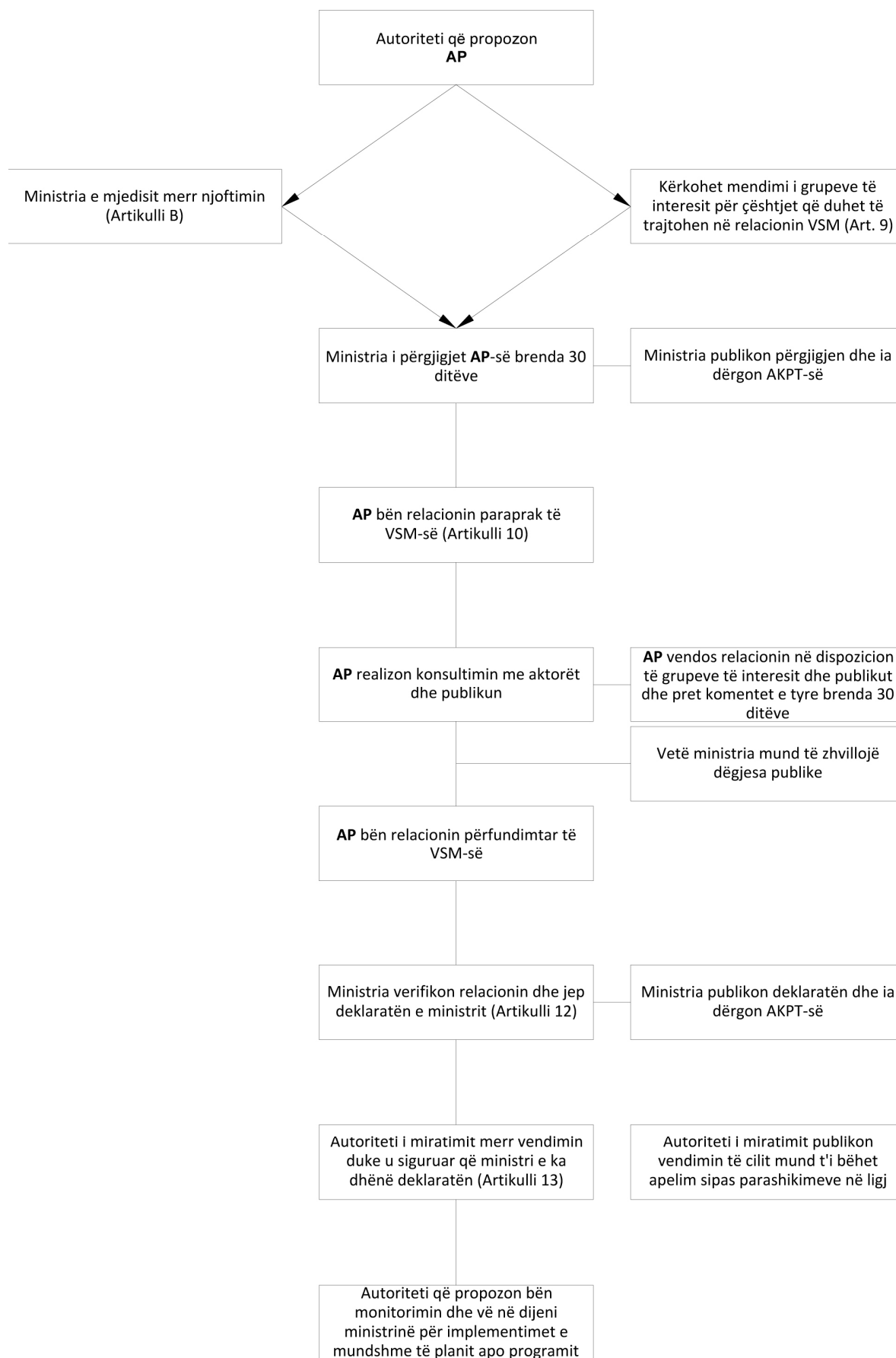


Figura 1.1 Fazat procedurale të VSM-së sipas normativave shqiptare

1.1 Integrimi i VSM-së në planifikimin territorial

VSM bazohet në konsiderimin se vlerësimi mjedisor duhet të bëhet në një fazë paraprake të ndryshimeve mjedisore, të gjeneruara nga ndryshimet territoriale të parashikuara nga projekti apo plani dhe duhet të jetë një proces "në ndihmë të vendimmarrjes".

VSM është një mbështetje e vlefshme për planifikimin pasi është një instrument me miratim të deklaruar, që ndihmon procesin vendimmarrës duke përfituar nga objektivat dhe kriteret që përcaktohen dhe ndahen *a priori* dhe që janë baza për identifikimin e strategjive të ndërhyrjeve. Një nga objektivat kyç të zhvillimit të qëndrueshëm, në fakt, lidhet me krijimin e proceseve pjesëmarrëse, pasi tashmë është e qartë që nuk mund të ekzistojë një zhvillim i qëndrueshëm nëse ai nuk gjen një nivel të lartë përkrahjeje në komunitetin lokal. VSM prezantohet edhe si një stimul i vlefshëm për projektimin, sepse lejon identifikimin e idesë-forcë të përshtatshme për territorin dhe veprimet projektuese përkatëse, dhe, për më tepër, parashikon veçanërisht marrjen në konsideratë të alternativave të arsyeshme. Më në fund e bën monitorimin efikas, falë gamës së pasur të treguesve të referencës që verifikojnë arritjen reale të objektivave të programuara dhe identifikojnë me shpejtësi ndikimet mjedisore të papritura, duke lejuar adoptimin e masave korrigjuese dhe një përmirësim të vazhdueshëm të procesit nëpërmjet skemave të kontrollit.

Së fundi, për të koordinuar procesin e formimit të Planit Territorial të Durrësit, Shijakut dhe Vorës me procesin e vlerësimit strategjik mjedisor (VSM), fazat e ndryshme të proceseve respektive janë koordinuar mes tyre:

- faza fillestare e përpunimit të planit (Faza 1) ka parashikuar një analizë të parë, megjithëse me karakter të përgjithshëm dhe me kontekst kompleks, mbi gjendjen e mjedisit dhe mbi sistemin e programimit;
- përpunimi i planit ka përkuar me përpunimin e "**raportit mjedisor paraprak**" dhe analizat kanë përdorur të njëjtin kuadër njohës (Faza 2 dhe 3);
- kundra-deduktivet e planit do të përkrijnë me miratimin e "**raportit mjedisor final**" dhe kështu me përfundimin e procesit të vlerësimit strategjik mjedisor (Faza 3).

1.2 Fazat e pjesëmarrjes dhe këshillimit

Në datën 11/01/2021 (nëpërmjet platformës Zoom) u organizua një takim publik ku u tregua përmbajtja e "raportit mjedisor paraprak".

Objektiv i fazës pjesëmarrëse, përveç kërkimit të një konsensusi të vetëdijshëm mbi përmbajtjet e një instrumenti të rëndësishëm struktural, ishte prezantimi i rezultateve të vlerësimeve mjedisore, duke nxjerrë veprimet strategjike më domethënëse, dhe favorizimi i shkëmbimit të materialeve dhe infomacioneve.

Radha e pjesëmarrjes u zhvillua kryesisht në mënyrë të tillë:

1. shfaqja e raportit mjedisor paraprak;
2. faza e dëgjimit dhe mbledhjes së kontributeve;
3. mbyllja e fazës këshilluese-bashkërenduese;
4. faza e përmbledhjes së propozimeve-kërkesave të formuluara dhe marrja në konsideratë në hartimin e raportit mjedisor final.

2. OBJEKTI I VLERËSIMIT

2.1 Konteksti i Durrësit

Durrësi është një zonë urbane me një rritje të ndjeshme demografike, si dhe nga afërsia e tij me Tiranën ka një rol mjaft të rëndësishëm në rajon. Qyteti është në stadin e vështirë të identifikimit të rolit të tij në nivel kombëtar dhe ndërkombëtar, pasi ai është ende një nga qytet-portet më të rëndësishme të Adriatikut dhe pararojë për një zonë të ardhme metropolitane.

Ky rol strategjik e vendos atë në pozicionin e favorshëm të vëzhguesit për fatin e kontekstit rajonal dhe ekstra-rajonat në të cilin ndodhen qytetet e Shqipërisë post-Hoxha.

Si dëshmi e rëndësisë strategjike të qytetit, është dhe ajo që ka dal nga regjistri i censusit të kryer në periudhat 2001-2011, Durrësi ka pasur një rritje të popullsisë urbane prej 49,9% dhe një rënie të popullsisë rurale me 41%. Në prefekturën e Durrësit (*Qarkun*) numri i banorëve është rritur me 9% për shkak të migrimit të brendshëm. Për sa i përket shpërndarjes së popullsisë, 75% është e përqendruar në qytet dhe vetëm pjesa tjetër e mbetur në zonat rurale, duke ndihmuar kështu në rritjen e fenomenit të urbanizimit që ka ndodhur në dekadën e fundit. Këto fenomene janë shoqëruar me një rritje të aktivitetit të ndërtimit me 62% në krahasim me vitin 2001, numra që përshkruajnë më së miri përmasat e zhvillimit të plotë të qytetit dhe rrethinat e tij.

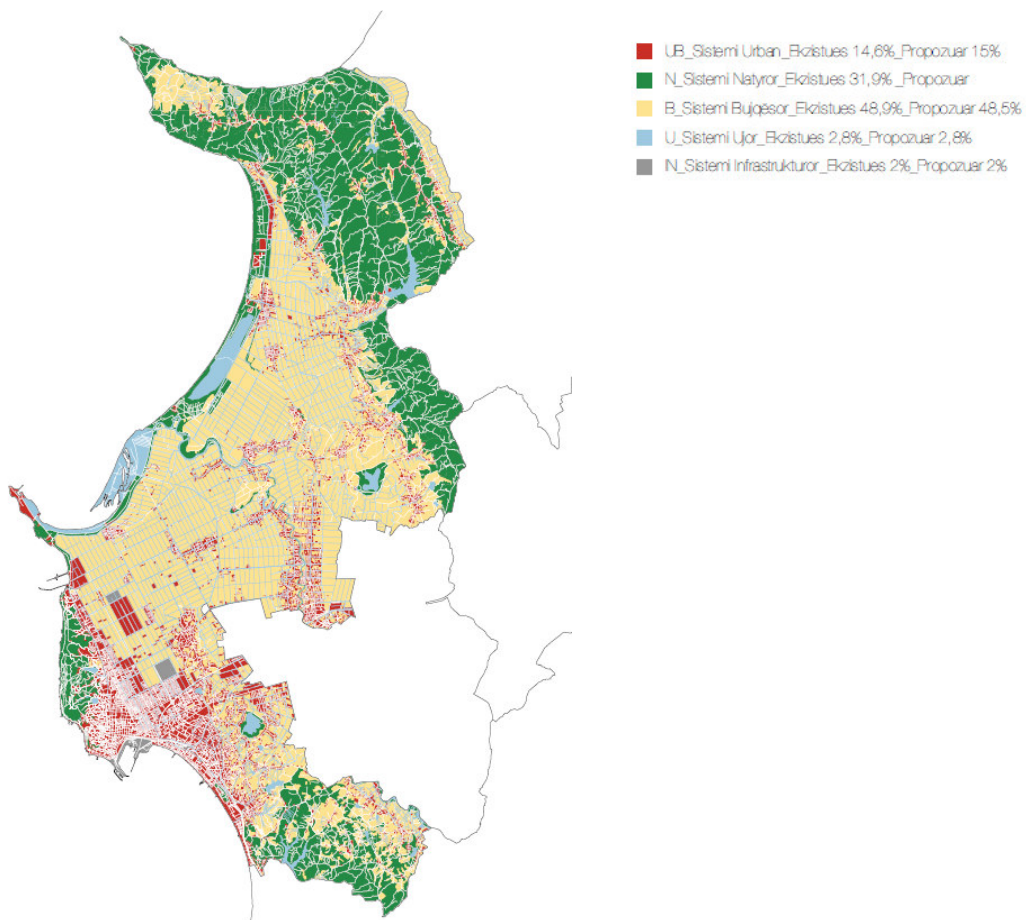


Figura 2.1 Territori i Durrësit objekt analize

2.2 Pikat kritike mjedisore të Durrësit

Rajoni në të cilin ndodhen bashkitë e Durrësit, Shijakut dhe Vorës paraqet një "rezik" të ndjeshëm nga pikëpamja mjedisore, në veçanti Durrësi i cili është porti kryesor në Shqipëri dhe një nga më të rëndësishmit të detit Adriatik dhe Jon.

Sektorët që kanë pasur ndikimin më negativ në mjedis janë industria e përpunimit të metaleve, ajo kimike, transporti, turizmi dhe bujqësia.

Prandaj, mund të themi se ndotja e mjedisit dhe shterimi i burimeve natyrore janë një rezultat i drejtpërdrejtë i zhvillimeve të fundit socio-ekonomike në rajon:

- rritja e shpejtë e popullsisë dhe turizmit ka përcaktuar zhvillimet e fundit urbane, veçanërisht përgjatë bregdetit dhe, paralelisht, rritjen e trafikut automobilistik. Nga njëra anë, është reduktuar ndjeshëm shkalla e ruajtjes në gjendjen natyrale të bregdetit, si pasojë e veprimtarisë së njeriut, nga ana tjetër kemi një rritje në mënyrë eksponenciale të emetimit të CO₂ për shkak të qarkullimit të automjeteve, kryesisht të dorës së dytë, të cilat janë shumë ndotëse;
- menaxhimi i keq i mbetjeve dhe mungesa e sistemeve të përshtatshme të kanalizimeve për prurjet e reja të ujërave të zeza komunale kanë shkaktuar ndotje të tokës, të detit, të lumenjve dhe të akuifereve. Mungesa e objekteve të deponimit dhe deponitë e projektuara rishtazi, si dhe praktika, për fat të keq ende shumë e përhapur, e djegies së mbeturinave kanë ngritur problemin e ndotjes së ajrit;
- nxjerrja masive e ujit nga nëntoka për qëllime industriale, bujqësore dhe të banorëve ka varfëruar së tepërmi resurset ujore;
- reduktimi i sipërfaqeve të gjelbra dhe shpyllëzimi i pakontrolluar kanë pasur një ndikim serioz në habitatet natyrore dhe biodiversitetin.

Të gjitha këto çështje janë të lidhura ngushtë me zhvillimin ekonomik të zonës si rezultat i rënies së regjimit komunist: mungesa e një plani rregullues dhe legjislacioni që mund të shërbente si rregullator për ndërtimet e reja, me qëllimin e ruajtjes së mjedisit, ka sjellë një shtim të zonave të banuara në mënyrë kaotike dhe ka sjellë si pasojë prishjen e brigjeve.

Një tregues shumë domethënës i evolucionit ekonomik dhe morfologjik të rajonit është ndryshimi i sipërfaqeve të pyllëzuara, i cili vihet re në hartat e shfrytëzimit të territorit të 1930 dhe 2015 (Figura 2.2): mund të dallohet që ka pasur një zgjerim të qartë të zonave urbane në dëm të zonave të pyllëzuara, të cilat pothuajse janë përgjysmuar, me qëllim kthimin e tyre në zona të reja bujqësore, industriale dhe zona urbane.

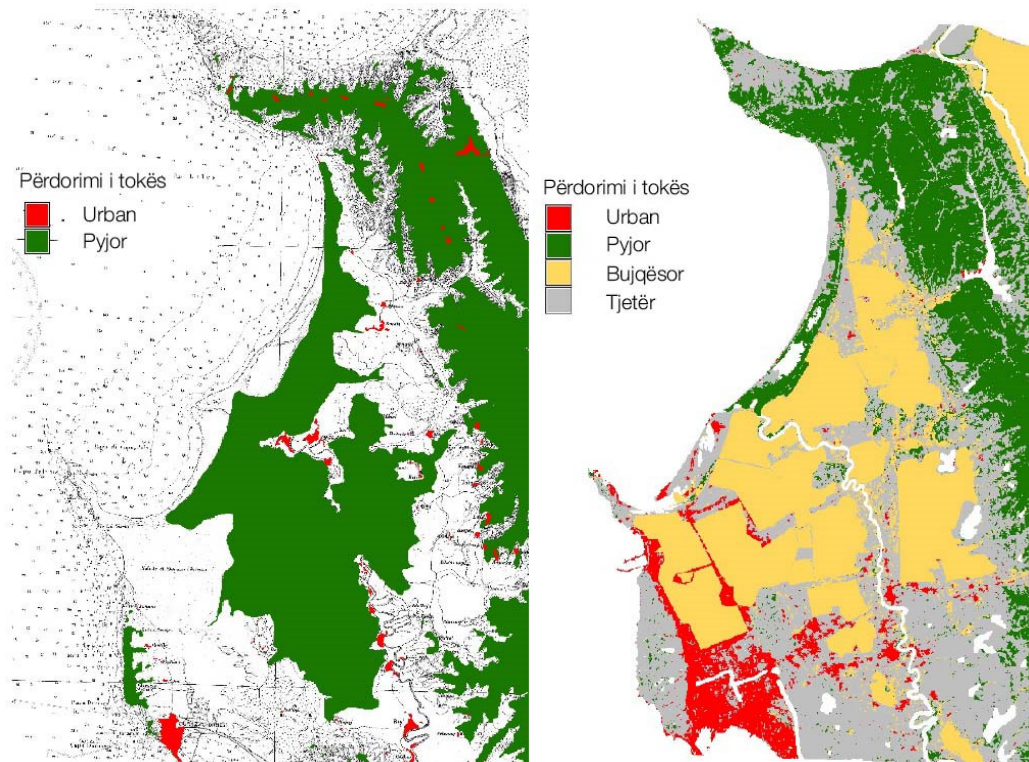


Figura 2.2 Harta e shfrytëzimit të territorit 1930-2015

Formimi i zonës së "Kënetës", dikur moçalishte, daton që nga mesi i viteve gjashtëdhjetë, kur regjimi komunist përfundoi rehabilitimin e kësaj moçalishteje. Në pak vite, ndërmjet 1964-1967, zona ka përfunduar bonifikimin, por pa u shoqëruar me ndërtimin e ndonjë lloji infrastrukture urbane (rrugë, furnizim me ujë, kanalizime, etj.).

Nga rënia e regjimit komunist, që u konkludua në fillim të viteve '90, erdhi si rezultat hapja e kufijve kombëtarë, kushtet ndryshuan shumë shpejt dhe u vërejt një migrim masiv nga fshati në qytet, i cili rezultoi me një përqëndrim të madh të popullsisë në zonat periferike të Durrësit. Kushtet gjeologjike dhe nevoja për një zgjidhje të menjëhershme strehimi i ka shtyrë banorët e rinj të ndërtojnë objekte emergjente që presupozohej të ishin një zgjidhje e përkohshme, por në fakt rezultoi e kundërta. Pushtimi kaloi pa u vënë re deri nga mesi i viteve '90.

Parimi i shpërnguljes ishte i thjeshtë: pushtoheshin territoret në rrethinat e qyteteve, jo për çështje komoditeti apo pozicioni, por sepse ishte e thjeshtë lidhja e paligjshme me rrjetin e ujësjellësit, me rrjetin elektrik si dhe me kanalizimet e ujërave të zeza. Nga pikëpamja e tipologjisë, ekzistonin vetëm kasollet prej druri, llamarine dhe bllloqe betoni të prodhuara në vend në mënyrë artizanale.

Terreni i zaptuar nuk kishte aftësinë mbajtëse për struktura beton-arme dy ose tre katëshe, sepse përbëhej nga dhera me karakteristika jo të mira fiziko-mekanike. Rëndom ndodhin përmbytje në periudhën e dimrit, si pasojë e mungesës së kapacitetit mbajtës të sistemit të kanalizimeve nga mbipopullimi (shumë kanale janë mbyllur dhe të tjerë janë bllokuar duke rrezikuar kështu gjithë sistemin). Zona si Shkozeti, ish-zona industriale dhe Porto Romano, aktualisht porti industrial i qytetit, janë populluar në të njëjtën mënyrë, pavarësisht se kanë qenë zona të ndotura.

Me ardhjen e shekullit të ri, në fillimet e viteve 2000, ndodhi një *boom* i konsiderueshëm ekonomik në të gjithë vendin, i cili ka prekur edhe zonën e Kënetës. Në këtë periudhë, vet banorët kanë investuar për ndërtimin e veprave të domosdoshme për evitimin e përmbytjeve dhe përmirësimin e aftësisë mbajtëse të terrenit. Vetëm pas një seri aksionesh të konsiderueshme të lëvizjes së dherave dhe rrenojave u arrit të parandalohet pjesërisht fenomeni i përmbytjeve. Nga ky moment, nëpërmjet fondeve ekonomike të

konsiderueshme (është vlerësuar që rreth 98% e investimeve ka ardhur prej emigrimit), filluan të shfaqen shtëpitë e para prej tulle dy ose tre katëshe, të ndërtuara nga vetë pronarët me krah pune lokale dhe me materiale të një cilësie të mirë. Ky fenomen u përhap aq shumë sa 80% e objekteve ka filluar ndërtimin në ato vite. Jo të gjitha janë përfunduar, në fakt, dallohet një numër i madh objektesh të papërfunduara. Themele, karabina prej betoni, struktura të papërfunduara dhe fitilat e hekurave bashkues të lëna jashtë në fundin e katit të sipërm përfaqësojnë elementët dominues të panoramës urbane, të cilat mund të jenë mjaft tërheqëse si spunto për reflektim. Paligjshmëria dhe ndërtimi abuziv nuk kanë penguar lindjen e disa rregullave specifike që ndiqen në mënyrë të përpiktë nga të gjithë banorët e zonës: një tip pakti efikas, informal në përmbajtje, që ligjet kombëtare nuk kanë arritur ta vendosin. Distanca, dimensione, lartësi, orientim hapësinor, të vendosura nga vetë banorët e zonës, të cilat qëndrojnë dhe zbatohen ende sot.

Në vitin 2007 është realizuar një rrugë me dy korsi, e cila ndan në dy pjesë zonën e Kënetës. Kjo rrugë, edhe pse e nevojshme për optimizimin e transportit të qytetit ashtu edhe të vetë zonës, është realizuar pranë shtratis të njërit prej kanaleve më të rëndësishëm të sistemit që duhet bonifikuar, duke e nxjerrë atë jashtë funksionit.

Pas rreth 20 vitesh, në 2011, në banesat e zonës së Kënetës u realizua furnizimi me ujë të pijshëm, megjithatë, jo në të gjitha zonat e lagjes dhe jo në çdo orë. Në anën tjetër, dispozita e përmbushjes së nevojave ujore ngelet një problem i përhapur në të gjithë vendin, duke përmbushur nevojat për vetëm 80% të popullsisë, për një mesatare prej 8 orësh në ditë.

2.3 Objektivat e planit

Vizioni strategjik për Durrësin bazohet në mundësinë e intensifikimit të zhvillimit urban, duke ruajtur trashëgiminë dhe resurset natyrore, të cilat kjo bashki i ka me bollëk. Durrësi është i përbërë nga elemente të mirëpacaktuara dhe lehtësisht të identifikueshme, siç është porti, qendra historike, zona rezidenciale përreth stadiumit, zona rezidenciale përgjatë pjesës jugore të rivierës dhe vendbanimet e Kënetës e Spitallës. Ndërkohë që këto pjesë të qytetit identifikohen lehtësisht, bashkë me rrethinat e tyre dhe me zonat joformale, u mungon akoma një përcaktim i mirëfilltë. Vizioni i propozuar në plan konsiston në dhënien e një strukture për qytetin, e cila është lehtësisht e lexueshme në çdo pjesë të saj, duke përforcuar identitetin urban dhe duke shmangur një shtrirje të mëtejshme të ndërtimeve në drejtim të zonave bujqësore përreth. Duke parë se qyteti paraqet shumë hapësira të lira dhe një numër të lartë ndërtesash të pashfrytëzuara, propozohet një vendosje urbane që konsiston në shfrytëzimin e hapësirave boshe dhe rikuperimin e strukturave të papërfunduara. Plani parashikon një seri masash vepruese strategjike, si hapja graduale e portit për publikun dhe zhvendosja e portit industrial në Porto Romano, restaurimi i trashëgimisë kryesore historike, siç është kështjella dhe amfitatri antik, ndërtimi dhe rikuperimi i strukturave të vjetra publike si shkolla, kopshte, parqe lojrash dhe hapësira publike. Objektivat strategjike të identifikuara nga plani territorial për Durrësin janë:

1. Ristrukturimi dhe rehabilitimi i qendrave urbane dhe rurale;
2. Vlerësimi dhe ruajtja e monumenteve të trashëgimisë kulturore;
3. Garantimi i aksesit në shërbimet sociale dhe kolektive;
4. Përmbushja e nevojave për banesa dhe përmirësimi i ofertave për strehim;
5. Implementimi i poleve të reja ekonomike, tregtare dhe zonave të prodhimit;
6. Përmirësimi dhe implementimi i infrastrukturave bazë urbane;
7. Përforcimi i rrjetit të transportit publik dhe i qarkullimit të ngadaltë;
8. Përmirësimi i transportit në rrugë;

9. Përcaktimi i ri i portit;
10. Zgjidhja e problematikave kryesore mjedisore siç është erozioni, shkarjet e tokës dhe përmytjet;
11. Vlerësimi dhe ruajtja e elementëve cilësorë mjedisorë;
12. Përmirësimi i bujqësisë duke qenë aktiviteti kryesor ekonomik i territorit;
13. Implementimi i sistemit të parqeve territoriale.

3. ASPEKTET METODOLOGJIKE

3.1 Leximi i territorit nëpërmjet treguesve

Thellimi i studimit në përbërës të ndryshëm të mjedisit është bërë nëpërmjet treguesve, të zgjedhur enkas për të matur dhe thjeshtuar informacionin, në mënyrë që të lehtësojnë të kuptuarit e bashkëveprimit midis mjedisit dhe çështjeve kryesore të sektorit dhe të shpjegojë ndryshimet në kohë. Në veçanti, janë analizuar mundësitë e planit të parashikuara në Planin Territorial Lokal të Durrësit, Shijakut dhe Vorës, duke kontrolluar "*performancën*" e skenarëve në lidhje me treguesit e deduktueshëm si nga sistemi i objektivave të planifikimit të nivelit të lartë, ashtu edhe nga praktikat më të mira të zbatuara në nivel kombëtar dhe ndërkombëtar sipas klasifikimit në vijim:

- treguesit e planit:
 - o treguesit/synimet e qëndrueshmërisë;
- treguesit territorial:
 - o mjedisor;
 - o ekonomik;
 - o social.

3.1.1. Vështirësi të hasura gjatë përgatitjes së raportit mjedisor

Procesi i vlerësimit ka vënë në dukje, që nga analizat e para, disa vështirësi, të përfaqësuara kryesisht nga mungesa e të dhënave mjedisore të sakta dhe të përditësuara, kryesisht për shkak të një rrjeti të zbulimit dhe monitorimit ende në proces strukturimi dhe për shkak të sistemeve të shpërndarjes të të dhënave ende të pazhvilluar plotësisht.

3.2 Vlerësimi i alternativave të planit

Në analizat e zhvilluara, janë marrë në konsideratë dhe janë vlerësuar 3 alternativa të planit:

- Alternativa 0 - Trendi aktual i pandryshuar: i korrespondon skenarit sipas të cilit nuk realizohet asnjë ndërhyrje strategjike për përmirësimin e kushteve të mjedisit, që nënkupton situatën në Bashkinë e Durrësit në rastin kur trendi aktual i rritjes dhe zhvillimit nuk do të pësonte asnjë ndryshim.
- Alternativa 1 - Zgjidhja e planit: skenari i planit është ai që rezulton më i qëndrueshëm nga pikëpamja mjedisore. Një sërë masash strategjike, që do të zbatohen në afat të shkurtër, të mesëm dhe të gjatë, në varësi të prioriteteve, do të mundësojë një kthesë në shfrytëzimin aktual të pakontrolluar të resurseve natyrore.
- Alternativa 2 - "Qyteti metroplotan linear": një skenar që mund të imagjinohet duke vërejtur shkallën e rritjes aktuale ekonomike, ose më saktë atë të një qyteti metropolitani "linear" që rritet përgjatë aksit rrugor që lidh Durrësin me kryeqytetin, Tiranën.

4. OBJEKTIVAT E MBROJTJES MJEDISORE

Pas *matjes* së qëndrueshmërisë së planit të propozuar, në lidhje me objektivat e përcaktuara të qëndrueshmërisë mjedisore, u është dhënë rëndësi në mënyrë të veçantë treguesve/objektivave të përcaktuara në Manualin e DG XI të Komunitetit Evropian, zhvilluar për VSM-në e Planeve të Zhvillimit Rajonal dhe Programeve të Fondeve Strukturore të BE-së.

Në tabelën në vijim janë risjell dhe përshkruar treguesit/objektivat e qëndrueshmërisë, të përdorur për vlerësimin strategjik mjedisor.

Tabela 4.1 Identifikimi i objektivave të qëndrueshmërisë mjedisore dhe prioritetet

Tregues/objektiv i qëndrueshmërisë	Përshkrim
1. Zvogëlimi i përdorimit të burimeve të parinovueshme	Përdorimi i burimeve jo të rinovueshme, siç janë lëndët djegëse fosile, vendburimet minerare dhe inerte, redukton burimet në dispozicion për gjeneratat e ardhshme. Një nga parimet bazë të zhvillimit të qëndrueshëm është një përdorim i arsyeshëm dhe ekonomik i këtyre burimeve jo të rinovueshme, duke respektuar normën e interesit që nuk përjashton mundësitë e rezervuara për brezat e ardhshëm. I njëjti parim duhet të zbatohet edhe për karakteristikat apo elementet gjeologjike, ekologjike dhe peizazhistike, unike në llojin e tyre dhe të pazëvendësueshme, të cilat kontribuojnë në aspektin e produktivitetit, biodiversitetit, dijes dhe kulturës shkencore (KMJ. gjithashtu edhe kriteret nr. 4 , 5 dhe 6).
2. Përdorimi i burimeve të rinovueshme brenda kufijve të mundësive të ripërtëritjes	Kur përdoren burimet e ripërtëritshme në aktivitete prodhuese kryesore të tilla si në pylltari, bujqësi dhe peshkim, çdo sistem ka rendiment maksimal të qëndrueshëm, përtej të cilit burimet fillojnë të degradojnë. Kur atmosfera, lumenjtë, estuaret dhe detet përdoren si "rezervuarë" për mbeturinat, ato trajtohen si burime të rinovueshme, në kuptimin që bazohen në aftësinë e tyre të natyrshme për t'u ripërtërirë: në rast të mbishfrytëzimit të aftësive të tilla, do kalohet në degradimin e burimeve në planin afatgjatë. Pra, duhet theksuar rëndësia e përdorimit të burimeve të rinovueshme në një normë të tillë që të jenë në gjendje të rigjenerohen në mënyrë të natyrshme, duke siguruar kështu ruajtjen apo edhe rritjen e rezervave në dispozicion për brezat e ardhshëm.
3. Përdorimi në mënyrë të vlefshme në kontekstin ambiental i substancave dhe mbetjeve të rrezikshme për mjedisin	Në shumë situata është i mundur përdorimi i substancave më pak të dëmshme për mjedisin dhe shmangia ose reduktimi i prodhimit të mbetjeve, veçanërisht mbetjeve të rrezikshme. Ndër objektivat e një qasjeje të qëndrueshme është përdorimi i materialeve që kanë ndikimin më pak të dëmshëm të mundshëm në mjedis dhe prodhimin minimal të mbetjeve falë sistemeve të projektimit të procesit, menaxhimit të mbeturinave dhe zvogëlimit të ndotjes.
4. Ruajtja dhe përmirësimi i gjendjes së florës dhe faunës së egër, habitateve dhe peizazheve	Në këtë kontekst, parimi themelor është ruajtja dhe pasurimi i rezervave dhe cilësisë së burimeve të trashëgimisë natyrore në mënyrë që gjeneratat e tanishme dhe të ardhshme të mund të përfitojnë prej tyre. Ndër burimet e trashëgimisë natyrore përfshihen flora dhe fauna, karakteristikat gjeologjike dhe fiziologjike, bukuritë natyrore dhe në përgjithësi burimet e tjera mjedisore me karakter rekreativ. Në trashëgiminë natyrore, pra, bëjnë pjesë topografia, habitatet, flora dhe fauna e egër dhe peizazhet, por edhe kombinimet dhe përsëritjet

Tregues/objektiv i qëndrueshmërisë	Përshkrim
	ndërmjet tyre dhe potenciali rekreativ që paraqesin; nuk duhen harruar lidhjet e ngushta me trashëgiminë kulturore (KMJ, kriteri nr. 6)
5. Ruajtja dhe përmirësimi i tokës dhe pasurive hidrike	Toka dhe burimet hidrike janë burime natyrore të ripërtëritshme, të domosdoshme për shëndetin dhe mirëqënien e njerëzve, por mund të pësojnë humbje për shkak të nxjerrjes, erozioneve ose ndotjes. Parimi bazë që duhet të ndiqet për këtë arsye është mbrojtja e burimeve ekzistuese si nga ana e cilësisë ashtu dhe e sasisë dhe përmirësimi i burimeve tashmë të degraduara.
6. Ruajtja dhe përmirësimi i trashëgimisë historike dhe kulturore	Trashëgimia historike dhe kulturore përbëhet nga burime të fundme që, nëse shkatërrohen ose dëmtohen, nuk mund të zëvendësohen. Ashtu si me burimet jo të rinovueshme, parimet themelore të konceptit të zhvillimit të qëndrueshëm kërkojnë që të ruhen të gjitha karakteristikat, qendrat apo zonat në procesin e rinovimit, që janë përfaqësuese të një periudhe të caktuar, ose që japin një kontribut të veçantë në traditat dhe kulturën e një zone. Lista përfshin ndërtesat me vlerë historike dhe kulturore, strukturat e tjera apo monumentet e çdo epoke, gjetjet arkeologjike akoma të pazbuluara, arkitekturën e jashtme (peizazhe, parqe dhe kopshte) dhe të të gjitha objekteve që kontribuojnë në jetën kulturore të një komuniteti (teatro, etj). Edhe stili i jetesës, zakonet dhe gjuhët tradicionale, bëjnë pjesë në trashëgiminë historike dhe kulturore që mund të jetë e vlefshme për t'u ruajtur.
7. Ruajtja dhe rritja e cilësisë së mjedisit lokal	Si pjesë e kësaj analize të cilësisë së mjedisit lokal merret edhe cilësia e ajrit, niveli i ndotjes akustike të mjedisit, impakti vizual dhe elemente të tjera estetike të përgjithshme. Cilësia e mjedisit lokal është e një rëndësie të madhe në zonat dhe vendet e banuara, aty ku ndodhin një pjesë e mirë e aktiviteteve të kohës së lirë dhe punës. Cilësia e mjedisit lokal mund të pësojë ndryshime drastike, si pasojë e ndryshimeve të aktivitetit industrial, të ndërtimit apo aktiviteteve minerare, nga përhapja e ndërtesave dhe infrastrukturës së re dhe nga rritja e përgjithshme e aktiviteteve si ato turistike, etj. Është gjithashtu e mundur t'i jepet një goditje e fortë një mjedisi lokal të dëmtuar nga futja e një zhvillimi të ri. Shih edhe kriterin 3 mbi reduktimin e përdorimit dhe përhapjes së substancave ndotëse.
8. Mbrojtja e atmosferës në shkallë globale dhe rajonale	Një nga forcat kryesore përgjegjëse për shfaqjen e zhvillimit të qëndrueshëm është e përbërë nga të dhëna që vërtetojnë ekzistencën e problemeve globale dhe rajonale të shkaktuara nga emetimet në atmosferë. Lidhjet midis emetimeve nga djegia, shiu acid dhe acidifikimi i tokave dhe ujërave, si dhe nëpërmjet klorofluorkarbureve(CFC), shkatërrimi i shtresës së ozonit dhe efektet në shëndetin e njeriut janë indentifikuar në vitet shtatëdhjetë dhe në fillim të viteve tetëdhjetë. Rrjedhimisht është zbuluar më pas lidhja mes dioksidit të karbonit dhe gazeve të tjera serrë me ndryshimet klimatike. Bëhet fjalë për pasojat afatgjata dhe të përhapura, që paraqesin një kërcënim serioz për brezat e ardhshëm. Shih edhe kriterin 3 mbi reduktimin e përdorimit dhe përhapjes së substancave ndotëse.
9. Zhvillimi i ndjeshmërisë, udhëzimeve dhe trajnimit në fushën mjedisore	Pjesëmarrja e të gjithë partnerëve ekonomik për të arritur zhvillimin e qëndrueshëm është një element bazik i parimeve të vendosur në konferencën e Rios për mjedisin dhe zhvillimin (1992). Për të realizuar një

Tregues/objektiv i qëndrueshmërisë	Përshkrim
	zhvillim të qëndrueshëm është thelbësor ndërgjegjësimi për temat dhe mundësitë e disponueshme; elemente po aq të rëndësishëm janë informacionet, udhëzimet e trajnimit në lidhje me menaxhimin mjedisor. Një objektiv i tillë mund të arrihet nëpërmjet publikimit të rezultateve të kërkimit, duke shtuar programe në fushën mjedisore në nivel trajnimi profesional, në shkolla, në universitete apo në programet për trajnimin e të rriturve dhe duke krijuar rrjete brenda sektorëve dhe grupimeve ekonomike. Së fundi duhet kujtuar rëndësia e aksesit të informacionit në fushën mjedisore nga vendbanimi ose nga vende rekreacioni.
10. Promovimi i pjesëmarrjes së publikut në vendimet në fushën e zhvillimit	Deklarata e Rios (Konferenca e Rios për mjedisin dhe zhvillimin, 1992) vendos, midis themeleve të zhvillimit të qëndrueshëm, që publiku dhe palët e interesuara përfshihen në vendimet që kanë të bëjnë me interesat e tyre. Mekanizmi kryesor është konsultimi publik në fazën e kontrollit të zhvillimit dhe, në veçanti, përfshirja e të tretëve në vlerësimin mjedisor. Koncepti i zhvillimit të qëndrueshëm parashikon një përfshirje më të gjerë të publikut në përpunimin dhe zbatimin e propozimeve të zhvillimit, që duhet të lejonte zhvillimin e një sensi më të madh të pronësisë dhe ndarjes së përgjegjësisë.

Përputhshmëria më e madhe apo më e vogël e planit të propozuar me këto kritere është një përfaqësim mirë i qëndrueshmërisë më të lartë a më të ulët të vetë planit.

Veprimet fillestare të planit për Durrësin janë përballur, nëpërmjet një matrice, me kriteret e qëndrueshmërisë për të vlerësuar qëndrueshmërinë e zgjedhjeve të planit dhe, më në përgjithësi, të vet planit.

Analiza nuk ka evidentuar asnjë ndikim të mundshëm negativ, gjë që tregon se veprimet strategjike të identifikuar nga plani janë të gjitha të orientuara drejt qëndrueshmërisë mjedisore.

5. VLERËSIMI I NDIKIMEVE TË PLANIT

Më pas janë vlerësuar veprimet specifike, me anë të të cilave plani realizon nga ana operative objektivat strategjike të tij, si dhe adoptimi i masave zbutëse në rastet e efekteve negative.

Çdo masë vepruese vlerësohet nëpërmjet një matrice, në bazë të ndikimeve në sektorët mjedisorë. Edhe në këtë rast, analiza eidenton se ndikimet e masave vepruese të planit në sektorët mjedisor rezultojnë të jenë përgjithësisht pozitive.

Plani, nga ana tjetër, nxit politika zhvilluese dhe territoriale koherente me strategjitë evropiane, të orientuara drejt qëndrueshmërisë mjedisore, ekonomike dhe sociale.

Dallohet sesi plani i ka projektuar objektivat e vet strategjike në mënyrë prioritare ndaj përmirësimit të kushteve mjedisore:

- zbatimi i një plan-menaxhimi të qëndrueshëm të mbetjeve urbane, e drejtuar jo vetëm ndaj parandalimit dhe reduktimit të impaktit mjedisor të lidhur me ciklin e menaxhimit, por edhe ndaj përmirësimit të sistemit “njeri-mjedis” dhe përdorimit më të përgjegjshëm të resurseve. Plani individualizon në veçanti në qytetin e Durrësit një kompleks të integruar për shkatërrimin e mbetjeve urbane, rikuperimin dhe ripërdorimin e tyre për qëllime energjitike, impiantet lokale të të cilit duhet të vlerësohen në mënyrë të detajuar në fazën e projektimit në mënyrë që të minimizohet çdo efekt anësor;
- monitorimi i cilësisë së resurseve hidrike sipërfaqësore dhe të thellësive nëpërmjet kompletimit të rrjetit të kanalizimit të ujërave të zeza, rritjes së potencialit të impiantit të trajtimit të ujërave të zeza komunale dhe ndërtimit të sistemeve të izoluara të trajtimit të ujërave të zeza në zonat më pak të urbanizuara rurale;
- ulja e rreziqeve natyrore nëpërmjet masave parandaluese, të identifikuar në bazë të kriterëve homogjene, në veçanti për ato pjesë të territorit që janë më të prekshme nga dalja e lumenjve nga shtrati (duke u nisur nga rritja e kapaciteti mbajtës të shtratit dhe e sistemit të argjinaturave, që përkojnë edhe me nevojat e rikualifikimit lumor) dhe për zonat bregdetare të rrezikuara nga erozioni;
- përmirësimi i cilësisë së peizazhit urban dhe natyror përmes zhvillimit të sistemit bujqësor në zonat kodrinore, mbrojtja e zonave natyrore të pranishme, përmirësimi i qendrës së qytetit të Durrësit me ndërtesat e tij historike dhe përqendrimi i shërbimeve dhe aktiviteteve prodhuese në Porto Romano, që duhet të zbatohet duke patur parasysh faktorët që ndikojnë në ndotjen e mundshme të ajrit dhe të ujit

Sa për ndarjet e tjera të mjedisit, asnjë veprim planifikues nuk gjeneron ndikime negative domethënëse.

6. MONITORIMI I PLANIT

Artikulli nr. 15 i ligjit nr. 91/2013 parashikon monitorimin, në mënyrë që të garantohet kontrolli i efekteve kryesore në mjedis që vijnë nga zbatimi i planit dhe verifikimi i arritjes së objektivave mjedisorë të paracaktuar. Kjo presupozon përcaktimin e njësive matëse për monitorimin mjedisor me qëllim:

- monitorimin e ndikimeve (pozitive dhe negative) të planit gjatë fazave të zbatimit;
- garantimin e zbatimit të masave zbutëse;
- garantimin e aplikimit të masave vepruese për zvogëlimin e efekteve negative të mundshme.

Kjo kërkon zhvillimin e një rrjeti monitorues të strukturuar, i cili përfshin një proces organik të grumbullimit dhe përpunimit të të dhënave.

Kështu janë identifikuar tregues përfaqësues për secilin nga përbërësit mjedisorë të mëposhtëm:

- ajri;
- uji;
- transporti;
- biodiversiteti;
- sistemi i vendbanimeve.