



REPUBLIKA E SHQIPËRISË  
BASHKIA DURRËS  
DREJTORIA E SHËRBIMIT SOCIAL



PLANI  
SOCIAL  
2021-2024



Mbrojtje



Përfshirje



Shërbime  
sociale

*Plani Social 2021-2024 i Bashkisë Durrës u përgatit me kontributin e stafit social të Bashkisë dhe të të gjithë aktorëve të institucioneve të tjera që lidhen me aspekte të caktuara të këtij plani, ofrues shërbimesh dhe organizata të shoqërisë civile. Përgatitja e Planit Social u asistua nga projekti “Mbështetje për qeverisjen vendore në ofrimin e shërbimeve të përshtatshme për qytetarët dhe grupet e cënueshme”, zbatuar nga ESA Consulting.*

## PERMBAJTJA

<b>HYRJE</b> .....	4
<b>METODOLOGJIA</b> .....	4
<b>1. MISIONI, VIZIONI DHE PARIMET UDHËRRËFYESE</b> .....	6
<b>1.1 Misioni</b> .....	6
<b>1.2 Vizioni</b> .....	6
<b>1.3 Parimet udhërrëfyese</b> .....	6
<b>2. ANALIZA E SITUATËS SË GRUPEVE NË NEVOJË DHE SHËRBIMEVE EKZISTUESE</b> 8	
<b>3. QËLLIMET, OBJEKTIVAT DHE AKTIVITETET</b> .....	26
<b>4. PLANI I VEPRIMIT</b> .....	30
<b>5. MONITORIMI DHE VLERËSIMI</b> .....	48
<b>6. PËRMBLEDHJE E BUXHETIT</b> .....	50
<b>SHTOJCA 1: KUADRI STRATEGJIK</b> .....	52
<b>SHTOJCA 2: BAZA LIGJORE NË MBËSHTETJE TË HARTIMIT TË PLANIT SOCIAL</b> ... 62	
<b>SHTOJCA 3. SHPORTA E SHËRBIMEVE TË KUJDESIT SHOQËROR</b> .....	68
<b>SHTOJCA 4: ANALIZA E LEGJISLACIONIT MBI FUNKSIONET E BASHKISË DHE BURIMET NJERËZORE</b> .....	71
<b>SHTOJCA 5. STRUKTURA AKTUALE PËRGJEGJËSE PËR MBROJTJEN DHE PËRKUJDESJEN SOCIALE</b> .....	0
<b>SHTOJCA 6: AKTIVITETE TË PLANEVE TE VEPRIMIT TË STRATEGJIVE KOMBETARE ME EFEKT NE AKTIVITETIN E BASHKISE DURRËS</b> .....	1
<b>REFERENCAT</b> .....	13

## HYRJE

Plani Social i Bashkisë Durrës 2021-2024 u hartua në përputhje me legjislacionin, strategjitë dhe standardet kombëtare të shërbimeve të kujdesit shoqëror, si dhe prioritetet e përcaktuara nga bashkia për t'iu përgjigjur në mënyrë të përshtatshme dhe cilësore nevojave në rritje të komunitetit për këto shërbime.

Ky është tashmë plani i dytë social që Bashkia e Durrësit harton, në vazhdim të Planit Social 2017-2020, i cili vendosi themele të rëndësishme në kuadrin e ndërtimit të strukturave të shërbimeve shoqërore vendore, përmirësimit të shërbimeve ekzistuese e ndërtimit të shërbimeve të reja, si qendra komunitare, shërbime për gratë e dhunuara e fëmijët në nevojë për mbrojtje, në bashkëpunim me palët e treta, disa prej tyre të mbështetura nga Fondi Social, përmes aplikimeve të suksesshme. Hartimit të planit të dytë i parapriu një proces i vlerësimit të nevojave për shërbime të kujdesit shoqëror, me disa hapa, i cili identifikoi karakteristikat e grupeve në nevojë, shërbimet ekzistuese që iu ofrohen, dhe kapacitetet e bashkisë për të zhvilluar sistemin e shërbimeve të kujdesit shoqëror. I gjithë procesi i vlerësimit të nevojave dhe hartimit të planit u realizua në periudhën qershor – shtator 2021, nga grupi lokal i Bashkisë Durrës të përbërë nga Drejtoria e Shërbimit Social, dhe aktorë relevantë të shëndetësisë, arsimit, punësimit dhe organizatave jofitimprurëse, që operojnë në territorin e bashkisë dhe bashkëpunojnë me të, mbështetur nga UNICEF në kuadrin e projektit “Mbështetje për qeverisjen vendore në ofrimin e shërbimeve të përshtatshme për qytetarët dhe grupet e cënueshme”, zbatuar nga ESA Consulting.

Vlerësimi i nevojave identifikoi grupet kryesore në nevojë për shërbime të cilët janë: pjesëtarë të familjeve përfituese të ndihmës ekonomike, persona me aftësi të kufizuara, fëmijë në nevojë për mbrojtje, komuniteti rom dhe egjiptian, viktimat e dhunës në familje, të moshuar në nevojë për përkujdesje, përdorues të drogës/alkoolit dhe viktimat e trafikimit.

Në territorin e bashkisë aktualisht funksionojnë pesë qendra të shërbimit komunitar, nën varësinë e Bashkisë, ndërsa një sërë shërbimesh të tjera ofrohen vetëm nga organizatat joqeveritare. Bashkia ka bashkëpunuar ngushtësisht me organizatat, veçanërisht në kuadrin e mbështetjes për familjet e prekura nga tërmeti, si dhe në kuadrin e pandemisë. Gjithsesi, të gjitha shërbimet aktualisht të ofruara iu përgjigjen vetëm një pjese të nevojave të grupeve të identifikuara, e e kanë veçanërisht të vështirë të lehtësojnë aksesin e individëve dhe familjeve që banojnë në zonat larg këtyre shërbimeve.

Vlerësimi i nevojave për shërbime të kujdesit shoqëror për bashkinë Durrës, në kuadrin e hartimit të këtij plani, përcaktoi një sërë prioritetesh, të cilat reflektohen në ndërhyrjet e planifikuara në Planin Social 2021-2024. Këto ndërhyrje planifikohen për realizimin e tre qëllimeve kryesore: 1) përmirësimi i kushteve për zhvillimin e sistemit të shërbimeve të kujdesit shoqëror në bashkinë Durrës; 2) përmirësimi i shërbimeve sociale në territorin e bashkisë së Durrësit; 3) zhvillimi i komponentit parandalues të shërbimeve të kujdesit shoqëror.

## METODOLOGJIA

Plani Social u hartua nga grupi i punës i bashkisë Durrës, me mbështetjen teknike të konsulentëve të ESA Consulting. Fillimisht u bë një rishikim i nivelit të realizimit të planit të parë social 2016-2020, ku disa aktivitete të parealizuara për arsye të mungesës së fondeve, u transferuan në planin e dytë. Në vazhdim u realizua procesi i vlerësimit të nevojave për shërbime të kujdesit shoqëror në këtë bashki, duke përdorur disa teknika kërkimi:

U realizua një analizë e kuadrit strategjik dhe ligjor, për të identifikuar standardet udhërrëfyese<sup>1</sup>, e cila ndihmoi në këto drejtime:

1. Listimin paraprak të grupeve të mundshme në nevojë për shërbime të kujdesit shoqëror. Grupet në nevojë për shërbime përkufizohen nga kuadri strategjik dhe ligjor. Bazuar mbi këtë, u bë kërkimi për nevojat në nivel vendor, duke identifikuar një sërë treguesish sociale, dhe duke kryer konsultime me aktorët e lartpërmendur, për të mbledhur informacion rreth karakteristikave dhe nevojave për shërbime të këtyre grupeve, në përputhje me dinamikat demografike dhe sociale;
2. Identifikimin e gjendjes aktuale të tipeve të shërbimeve të kujdesit shoqëror dhe standardeve të tyre, bazuar mbi shportën e shërbimeve. Kjo lehtësoi vlerësimin e shërbimeve ekzistuese dhe identifikimin e nevojave për shërbime të reja.
3. Rishikimin e roleve dhe funksioneve të Bashkisë sipas kuadrit ligjor, dhe planifikimin e burimeve njerëzore për të përmbushur këto detyrime. Gjithashtu u konsultua Plani Social 2017-2020 i Bashkisë Durrës, si dhe Rregullorja e Brendshme e Bashkisë, si për identifikimin e roleve të strukturave ekzistues dhe njësisë të nevojshme për bashkëpunim për hartimin e Planit të ri Social, dhe monitorimit të tij në vazhdimësi.

U identifikuan dhe u mbledhën një numër të dhënash statistikore dhe jo statistikore nga institucione kombëtare dhe lokale, si: Drejtoria e Përgjithshme e Gjendjes Civile, Administratorët shoqërorë dhe të dhëna të Rregjistrat Elektronik Kombëtar të Ndhmës Ekonomike, Zyra e Punës, strukturat Arsimore dhe shëndetësore, dhe policia. Të dhënat u mbledhën gjatë periudhës qershor-korrik 2021.

Më tej, u konsultuan disa raporte të fundit<sup>2</sup>, në veçanti raporti i monitorimit të zbatimit të Planit Social 2017-2020 të bashkisë Durrës<sup>3</sup> dhe vlerësimi mbi aksesin relevancën dhe përshtatshmërinë e sistemit të mbrojtjes sociale në këtë bashki dhe reagimit të tij gjatë pandemisë.<sup>4</sup>

Pas analizës së të dhënave të mbledhura u zhvilluan intervista gjysëm të strukturuar dhe foksgroupe me:

(1) Stafin e Drejtorisë së Shërbimit Social në Bashki, qendrat sociale të bashkisë dhe në 11 njësitë e saj.

(2) Ofrues shërbimesh jo publikë në territorin e Bashkisë,

---

<sup>1</sup> Shih listën e plotë të legjislacionit tek Referencat.

<sup>2</sup> shih Referencat.

<sup>3</sup> ESA Consulting (2019). Raporti i monitorimit: Zbatimi i Planit Social, Bashkia Durrës.

<sup>4</sup> UNDP & UNICEF 2020. Aksesi, relevanca dhe përshtatshmëria e sistemit të mbrojtjes sociale dhe reagimi i tij gjatë pandemisë.

Drafti i Planit Social 2021-2024, i ndërtuar bazuar mbi vlerësimin e nevojave, u konsultua më të gjithë aktorët e lartpërmendur, komentet e të cilëve u reflektuan në versionin final të dokumentit.

## 1. MISIONI, VIZIONI DHE PARIMET UDHËRRËFYESE

### 1.1 Misioni

Bashkia e Durrësit do të garantojë shërbime komunitare të kujdesit shoqëror në përputhje me standardet kombëtare, për të përmirësuar jetën e çdo qytetari në situatë të pafavorshme, të përjashtuar ose në rrezik përjashtimi, duke siguruar mbrojtjen, përfshirjen dhe integrimin shoqëror të tyre. Bashkia do të akordojë burimet e nevojshme njerëzore, materiale dhe financiare, si dhe do të përforcojë rolin e saj bashkërendues për zhvillimin e mëtejshëm të bashkëpunimit me institucionet partnere dhe ofruesit e shërbimeve publike e jo publike në territor, në përmbushjen e këtij misioni.

### 1.2 Vizioni

Bashkia e Durrësit do të ndërtojë një sistem shërbimesh të kujdesit shoqëror, të shpërndarë në territor, të shumëllojshëm, dhe të bazuar në nevojat sociale gjithnjë në rritje të popullatës. Ato do të ofrohen në përputhje me standardet dhe kornizën ligjore të shërbimeve sociale, dhe bazuar në një qasjen të integruar të shërbimeve komunitare, multisektoriale, të fuqizimit të familjes dhe të menaxhimit të rastit. Shërbimet do të synojnë fuqizimin e grupeve në nevojë dhe do të kenë një qasje parandaluese, përmes zhvillimit të mëtejshëm të shërbimeve ekzistuese të kujdesit shoqëror dhe ndërtimit të shërbimeve të reja sipas modeleve të praktikave të mira bashkëkohore dhe shtrirjes së tyre në të gjitha njësitë administrative. Sistemi i shërbimeve të kujdesit shoqëror në Durrës do të ketë në dispozicion burime njerëzore, materiale dhe financiare të mjaftueshme për të siguruar shërbime cilësore dhe të përshtatshme.

### 1.3 Parimet udhërrëfyese

Plani Social 2021-2024 është hartuar në përputhje me legjislacionin kombëtar dhe të gjitha masat e parashikuara brenda tij do të realizohen sipas këtyre parimeve themelore :

*Parimi i universalitetit* : Shërbimet e kujdesit shoqëror do të krijohen, funksionojnë dhe mbikëqyren bazuar në sistemin kombëtar të rregullave dhe standardeve që ofrojnë garanci të mjaftueshme për t'u zbatuar në mënyrë të njëjtë për përfituesit që ndodhen në të njëjtat kushte. Përveç ngritjes dhe funksionimit të çdo shërbimi sipas standardit kombëtar të miratuar, Bashkia përmes strukturës përgjegjëse për shërbimet e kujdesit shoqëror do të monitorojë në mënyrë periodike përmbushjen e tyre nga ofruesit e shërbimit të ngritur apo financiar plotësisht ose pjesërisht nga Fondi Social i Bashkisë.

*Parimi i respektimit të të drejtave të njeriut dhe integritetit të përfituesit* : Ofrimi i shërbimeve të kujdesit shoqëror do të bazohet në respektimin e të drejtave të njeriut, integritetit të individit, besimit fetar dhe formimin e gjithanshëm të tij.

*Parimi i mosdiskriminimit*: Ndalohet çdo formë e diskriminimit të përfituesit të shërbimeve të kujdesit shoqëror, bazuar në shkaqet e përmendura në legjislacionin në fuqi për mbrojtjen nga diskriminimi.

*Parimi i deinstitutionalizimit*: Shërbimet e kujdesit shoqëror do të sigurohen dhe ofrohen, për aq sa është e mundur, pranë familjes ose komunitetit të përfituesit të shërbimit, me qëllim sigurimin e mirëqenies shoqërore dhe përdorimin me efikasitet të fondeve.

*Parimi i partneritetit*: Funksionimi i sistemit komunitar të shërbimeve shoqërore do të bazohet në një bashkëpunim të ngushtë midis qeverisjes qendrore dhe vendore, si financues kryesorë të shërbimeve shoqërore me organizatat jofitimprurëse dhe subjektet e tjera jopublike, që kanë objekt të veprimtarisë së tyre ofrimin e shërbimeve shoqërore për individët dhe familjet që kanë nevojë për kujdes shoqëror.

*Parimi i konfidencialitetit dhe mbrojtjes së të dhënave personale*: Të dhënat personale të individit, që trajtohet me shërbime të kujdesit shoqëror, janë konfidenciale dhe do të mbrohen e përpunohen sipas ligjit në fuqi për mbrojtjen e të dhënave personale.

## 2. ANALIZA E SITUATËS SË GRUPEVE NË NEVOJË DHE SHËRBIMEVE EKZISTUESE

Grupet më vulnerabël, të identifikuar gjatë pandemisë në bashkinë Durrës, përfshijnë: përfituesit e NE, personat me AK, fëmijët në nevojë për mbrojtje (fëmijët e huaj të pashoqëruar, gratë kryefamiljare, gratë viktime të dhunës në familje, familjet e rikthyera, dhe komunitetet Rome dhe Egjiptiane<sup>5</sup>.

Gjithashtu, përgjatë këtij vlerësimi nevojash, bazuar mbi informacionin e dhënë nga pjesëmarrësit grupet në nevojë për shërbime shoqërore përfshijnë: individë në familje përfituese të ndihmës ekonomike, persona me aftësi të kufizuara (fëmijë dhe të rritur), fëmijë në nevojë për mbrojtje, viktime të dhunës në familje, viktime të trafikimit, të moshuar në nevojë për shërbime, familje që kanë përjetuar divorc, përdorues të drogës dhe alkolit, familje të rikthyera, familje të prekura nga tërmeti, komunitete Rome dhe Egjiptiane.

Aktualisht, në territorin e bashkisë, shërbimet publike përbëhen nga:

1. Qendra Komunitare Multifunkionale - Nishtulla, i ofron shërbime njësive administrative 2, 5, 6 dhe Sukth, sipas modelit të qendrave komunitare, të fokusuar kryesisht në komunitetin Rom dhe Egjiptian të zonës. Qendra ka filluar të operojë në vitin 2013. Ajo financohet plotësisht nga buxheti i bashkisë. Kapaciteti maksimal i qendrës është 50 përfitues. Numri aktual i përfituesve është 568.
2. Qendra Komunitare e Fëmijëve me aftësi të kufizuar, e vendosur në territorin e njësisë administrative nr. 5, e cila ofron shërbime shumëfishe (socializim, edukim, rehabilitim) për personat me aftësi të kufizuar deri në moshën 21 vjec dhe mbështetje për familjet e tyre. Qendra ka filluar të operojë në vitin 2016, mbështetur nga organizata Save the Children, në partneritet me shoqatën 'Ndihmoni jetën' dhe bashkinë Durrës. Me përfundimin e projektit në janar të 2019, qendra është plotësisht në varësinë e bashkisë dhe financohet nga buxheti i saj.
3. Qendra Ditore për të Moshuarit, e vendosur në territorin e njësisë administrative nr. 5, e cila ofron mbështetje psikosociale përmes punonjësve socialë, ushqim, aktivitete socializuese dhe rekreative si brenda dhe jashtë institucionit, për të moshuarit në bashkinë e Durrësit. Qendra ka filluar të operojë në shtator 2001 dhe financohet plotësisht nga buxheti i bashkisë.
4. Qendra e Strehimit Emergjent të Sigurt, e vendosur në territorin e njësisë administrative nr. 5, e cila ofron strehim 72 orësh për fëmijët në nevojë për mbrojtje dhe gratë viktime të dhunës, si dhe shërbime fuqizuese për fëmijët e familjet. Ajo ka filluar të operojë në maj 2020, si një bashkëpunim mes bashkisë dhe organizatës World Vision, dhe mbështetet financiarisht përmes një projekti 3 vjecar të fituar nga Fondi Social (në një aplikim të përbashkët), ndërkohë që pagat e punonjësve mbulohen nga buxheti i bashkisë.
5. Qendra Komunitare Multifunkionale Rrashbull, e vendosur në territorin e kësaj njësie, e cila ofron shërbime për mbrojtjen e fëmijëve, fuqizimin e familjes dhe shërbime edukative për

<sup>5</sup> UNDP & UNICEF 2020. Aksesi, relevanca dhe përshtatshmëria e sistemit të mbrojtjes sociale dhe reagimi i tij gjatë pandemisë.



fëmijët. Ajo ka një fokus të veçantë në mbështetjen e fuqizimin e familjeve dhe integrimin social, veçanërisht për emigrantët e rikthyer. Ajo ka filluar të operojë në dhjetor në 2020, përmes një projekti të mbështetur nga GIZ, i cili po zbatohet nga Terre des hommes dhe Arsis, në partneritet me bashkinë.

Ndërkohë, ofrimi i shërbimeve të tjera për grupet e lartpërmendura realizohet kryesisht nga organizatat jofitimprurëse. Shërbimet ekzistuese publike mbulojnë vetëm një pjesë të nevojave të grupeve në nevoja për shërbime.

Bazuar mbi kategorizimet dhe të dhënat e mësipërme, në vazhdim prezantohen shërbimet ekzistuese të identifikuara, sfidat dhe mundësitë lidhur me to dhe të dhënat ekzistuese secilin nga grupet në nevojë,

## 2.1 Individë në familje përfituese të ndihmës ekonomike

Individët në familje përfituese të ndihmës ekonomike rezultojnë të jenë 642 persona. Përveç familjeve që përfitojnë nga NE, një sërë të tjera nuk arrijnë dot ta përfitojnë atë, për shkak të të pasurit të një prone, që i përjashton nga skema, pavarësisht se mund të mos të sjellë asnjë përfitim ekonomik për familjen. Sic prezantohet më në detaje në dy tabelat vijuese, aktualisht janë 243 familje që përfitojnë nga ndihma ekonomike, ndërkohë që rreth 100 të tjera që nuk përfitojnë mbështeten përmes fondit të veçantë të bashkisë për këtë qëllim, ndërsa 19 të tjera mbështeten përmes fondit 6%.

*Tabela 2. Të dhëna për familjet aplikuese dhe përfituese të NE (2021)*

BASHKIA/ NJESIA ADMINISTRATIVE	FAMILJE APLIKUES E	MAJ 2021		
		FAMILJE PERFITUESE		% PRANIMIT
		RURAL	URBAN	
<b>NJA 1</b>	14	-	12	
<b>NJA 2</b>	21	-	18	
<b>NJA 3</b>	25	-	23	
<b>NJA 4</b>	40	-	36	
<b>NJA 5</b>	50	-	44	

<b>NJA 6</b>	21	-	20	
<b>Ishëm</b>	8	11	-	
<b>Manëz</b>	15	13		
<b>Katund i Ri</b>	19	17		
<b>Rrashbull</b>	20	16		
<b>Sukth</b>	43	43		
<b>TOTALI</b>	<b>271</b>	<b>100</b>	<b>143</b>	<b>89,6%</b>

Tabela 3. Familje në skemën e NE krahasuar me familjet sipas gjendjes civile (2021)

<b>BASHKIA/ NJESIA ADMINISTRATIVE</b>	<b>Familje gjendje civile</b>	<b>Familje me NE</b>	<b>Familje perfituese nga fondi 6%</b>	<b>% (familje NE/totalit familje)</b>
<b>NJA 1</b>	10120	3	1	0.029
<b>NJA 2</b>	12130	18	5	0,14
<b>NJA 3</b>	9721	21	0	0,21
<b>NJA 4</b>	18025	36	0	0,2
<b>NJA 5</b>	25666	44	3	0,17
<b>NJA 6</b>		20	4	
<b>Ishëm</b>	2523	11	0	0,43
<b>Manëz</b>	3280	13	0	0,39
<b>Katund i Ri</b>	4654	17	1	0,36

<b>Rrashbull</b>	9438	16	1	0,16
<b>Sukth</b>	8121	43	4	0,52
<b>TOTALI</b>	<b>101155</b>	<b>243</b>	<b>19</b>	<b>0,24</b>

Tabela 4: Karakteristikat e familjeve përfituese të NE (MAJ 2021)

BASHKIA	TOTAL Familje përfituese të NE	KARAKTERISTIKAT					
		Kryefamiljare grua	Deri në 2 fëmijë të mitur	Mbi 2 fëmijë të mitur	Rome/ egjiptiane	Me të paktën 1 anëtar PAK	Të paktën 1 pjestar në moshë pensioni
<b>NJA 1</b>	4	2	1	2	3	9	1
<b>NJA 2</b>	18	9	4	5	1	3	0
<b>NJA 3</b>	21	6	2	11	0	1	2
<b>NJA 4</b>	36	15	16	11	9	9	3
<b>NJA 5</b>	44	14	4	16	4	2	7
<b>NJA 6</b>	20	5	2	3	1	0	1
<b>Ishëm</b>	11	3	4	4	1	2	1
<b>Manëz</b>	13	2	1	0	0	2	1
<b>Katund i Ri</b>	17	4	2	2	0	2	2
<b>Rrashbull</b>	16	3	3	3	0	3	2
<b>Sukth</b>	43	7	6	14	1	1	3
<b>TOTALI</b>	<b>243</b>	<b>70</b>	<b>45</b>	<b>71</b>	<b>20</b>	<b>34</b>	<b>23</b>

Gjithashtu, sic raportojnë administratorët shoqërorë, mjaft familje janë të painformuara mbi kriteret për përfitimin e NE, që që shkakton pakënaqësi ndaj shërbimeve shoqërore. Fokusi tek sensibilizimi dhe informimi në këtë drejtim, duke krijuar dhe hapësira kohore në mënyrë që administratorët shoqërorë të arrijnë ta bëjnë këtë, duke ulur mbingarkesën e tyre, sugjerohet prej tyre si një metodë efektive dhe e sukseshme.

Nevoja kryesore për shërbime për individët në këto familje, është ajo për punësim. Personat me aftësi të kufizuara, individët e familjeve përfituese të ndihmës ekonomike, viktimat e dhunës në familje, gratë kryefamiljare, komunitetin rom/egjiptian konsiderohen si grupe prioritare për punësim nga Zyra e Punës. Në Durrës, papunësia u rrit përgjatë 2020, veçanërisht gjatë periudhës së karantinës, por dhe në vazhdim, për shkak të mbylljes së bizneseve dhe një mungese të përgjithshme aksesit ndaj punësimit të mundshëm. Shpërndarja e pagesave *kesh*, përmes aplikimeve online për të papunët, individët që përfitonin nga ndihma ekonomike, dhe ata që nuk i përmbushnin kriteret për të përfituar (bazuar në VKM 254, 27.03.2020), u identifikua si një nga masat kryesore për reduktimin e ndikimit

ekonomik të pandemisë në këto familje, sipas stafit të bashkisë. Pagesat e dyfishuara përfundojnë në fund të qershorit 2021, ndërkohë që stafi raporton se ky nivel i NE për herë të parë është i konsiderueshëm lidhur me nevojat e familjeve, krahasuar me pagesat e zakonshme, të cilat janë shumë të ulëta<sup>6</sup>.

Zyra e Punës përshtati shërbimet e saj *online* gjatë kësaj periudhe sipas nevojave të qytetarëve. Aktualisht, numri i punëkërkesve është ulur, ndërkohë bizneset po i rikthehen punës.

Zyra e Punës zbaton disa programe me qëllim nxitjen e punësimit. Specifikisht: programi i formimit në punë, praktikave profesionale dhe punësimit që mundëson jo vetëm formimin në punë të punëkërkesve, por edhe punësimin e një pjese të tyre në përfundim të programit. Sipas përfaqësuesit të ZP, VKM 608, 29.07.2020, mbi programin e promovimit të punësimit për personat e papunë për shkak të COVID-19 ishte një masë madhore në këtë drejtim<sup>7</sup>.

Në bashkinë e Durrësit, janë zbatuar vazhdimisht projekte me fokus fuqizimin ekonomik, me anë të formimit profesional dhe punësimit të individëve në familjet përfituese të NE, apo grupeve të tjera në nevojë, drejtuar nga OJF-të dhe mbështetur nga donatorët. Së fundmi, një projekt i përbashkët mes shërbimit social të bashkisë dhe Zyrës së Punës, mbështetur nga UNDP, ka ofruar kurse të kualifikimit profesional për punëkërkesit. Gjithashtu, në bashkëpunim me bashkinë, gjatë 2021 është në zbatim një projekt nga YECA, për fuqizimin e familjeve në skemën e ndihmës ekonomike, mbështetur nga UNICEF.

Gjithsesi, stafi i bashkisë identifikon disa sfida të rëndësishme në mbështetjen e këtyre individëve në procesin e punësimit. Së pari një sërë familjesh jetojnë në periferi, dhe largësia ndikon aftësinë e administratorëve për t'i arritur dhe informuar ato, në mungesë të logjistikës, veçanërisht në zonën e Kënetës, Shkozetit, Ishmit, Rrashbullit, Manzës dhe Sukthit. Së dyti, dokumentacioni i nevojshëm për t'u plotësuar, për disa nga këto familje është i vështirë e ka nevojë për mbështetje rast pas rasti. Së treti, po për shkak të largësisë, si dhe të mungesës së shërbimeve për fëmijët (shërbimi i kopshteve mbulon vetëm qytetin e Durrësit, ndërkohë që njësitë administrative jashtë tij mbeten të pambuluara), ndjekja e kurseve të kualifikimit profesional është e vështirë.

Administratorët shoqërorë raportojnë se sfida mbetet identifikimi dhe vlerësimi i thelluar i këtyre familjeve dhe nevojave të tyre në këtë drejtim. Për shkak të mbingarkesës dhe mbivendosjes së roleve, ata raportojnë se përgjithësisht kjo arrihet deri diku në njësitë administrative jashtë qytetit, ku administratorët shoqërorë e njohin më mirë terrenin, ndërsa brenda qytetit, nuk është e mundur të realizohet. Krijimi i hapësirave kohore në këtë drejtim, lehtësimi i mbingarkesës së roleve të administratorëve shoqërorë, si dhe bashkëpunimi me profesionistët e përshtatshëm në këtë drejtim, punonjësit socialë në nivel njësie administrative (rrjedhimisht, ngritja e NJVNR-ve, të cilat ende mungojnë), do të conte në zhvillimin e një qasjeje të menaxhimit të rastit të familjes në nevojë, dhe ndjekjes intensive e të vazhduar të tij, sic sugjerohet nga stafi i bashkisë.

---

<sup>6</sup>Po aty.

<sup>7</sup>Po aty.

Përsa i përket programeve të strehimit social, në Bashkinë Durrës ato kanë arritur të plotësojnë kërkesën për strehim për 400 familje, por numri i aplikantëve nuk është i qartë<sup>8</sup>.

#### *Familjet e rikthyera dhe ato në rrezik emigrimi të pasigurt*

Sic u përmend dhe më lart, familjet e rikthyera në nevojë përbëjnë një ndër grupet më vulnerabël në territorin e bashkisë Durrës, veçanërisht gjatë periudhës së pandemisë. Për t'i ofruar mbështetje këtyre familjeve si dhe atyre në rrezik emigrimi të pasigurt, bashkia Durrës po zbaton projektin "Riintegrimi i qëndrueshëm socio-ekonomik i emigrantëve të rikthyer" i financuar nga GIZ, në partneritet me Terre des hommes dhe NISMA ARSIS. Në këtë kuadër, QKM në njësinë administrative të Rrashbullit, ofron një sërë shërbimesh mbështetëse për 25 familje dhe 50 të rinj, si menaxhim të rastit të familjes, që përfshin mbështetjen me ndihma materiale (elektroshtëpiake, veshje, pako ushqimore) dhe bonus qeraje, shërbim psikologjik individual/grup për fëmijët, të rinjtë dhe prindërit, klasat prindërore, grupet e prindërimit, shërbimin e passhollës dhe të shkollës së verës (për 30 fëmijë të regjistruar), si dhe aktivitete rinore në komunitet. Fuqizimi ekonomik i familjeve është një komponent thelbësor i shërbimeve. 8 familje të rikthyera janë përzgjedhur për ngritjen e minibizneseve, ndërsa 6 individë janë mbështetur përmes programit të trajnimit në punë, me ndërmjetësim për punësim. Gjithashtu individët mbështeten me këshillim për punësim dhe këshillim për karrierën për të rinjtë.

Gjithashtu së fundmi (qershor 2021), një tjetër projekt për fuqizimin e familjeve të rikthyera nga emigrimi dhe ato në rrezik, i cili ofron formim profesional, punësim dhe vetëpunësim, po realizohet në bashkëpunim me bashkinë nga IRCA, dhe me mbështetjen e Swiss Cooperation.

#### *Familjet e prekura nga tërmeti*

Në bashkinë Durrës kanë aplikuar gjithsej 15870 familje, shtëpitë e të cilave janë dëmtuar nga tërmeti. Nga këto, 14210 familje e kanë përfutur tashmë fondin e rindërtimit, ndërsa 1950 familje janë në proces për ta përfutur atë.

## **2.2 Personat me aftësi të kufizuara**

Në tabelën më poshtë paraqiten të dhënat ekzistuese mbi personat me aftësi të kufizuara sipas njësive administrative (të zberthyer pjesërisht sipas njësive apo gjinisë, në bazë të disponueshmërisë të të dhënave).

*Tabela 6. Të dhëna për personat me aftësi të kufizuara sipas njësive administrative (Maj 2021)*

---

<sup>8</sup> Aksesuar në <http://www.sherbimisocial.gov.al/wo-content/uploads/2019/10/Studimi-i-Vler%C3%ABsimit-t%C3%AB-Nevojave-t%C3%AB-Sh%C3%ABrbimeve-Sociale-n%C3%AB-nivel-kombetar.pdf>

EMERTIMI	GJITHSEJ				TË VERBËR				PARA-TETRA PLEGJIK				PAK FIZIK MENDOR							
	Gjithsej F M		Me kujdestar F M		Gjithsej F M		Me kujdestar F M		Gjithsej F M		Me kujdestar F M		Gjithsej F M		Me kujdestar F M					
<b>TOTALI BASHKI</b>																				
<b>NJA 1</b>	79	93	4	14																
<b>NJA 2</b>	49	62	1	4									49	67	12	17				
<b>NJA 3</b>	226		49		546	136	309	306												
<b>NJA 4</b>	607		102																	
<b>NJA 5</b>	294	361	98	24													299		356	
<b>NJA 6</b>	76		7																	
<b>Ishëm</b>	55	61	5	10	11	18	3	7	3	9	3	9	10	18	4	7				
<b>Manëz</b>	46	60	7	17	12	22	1	7	8	7	8	7								
<b>Katund i Ri</b>	88	92	11	16	8	12	3	2	7	18	7	18	51	49	32	48				
<b>Rrashbull</b>	237	244	64	68	45	23	12	11	25	22	25	22	167	199	27	35				
<b>Sukth</b>	367		64																	

Përsa i përket invalidëve të punës, janë 5333 të tillë në Bashkinë Durrës, të cilët përveç pensionit të invaliditetit përfitojnë edhe një pagesë nga programi i mbrojtjes sociale.

Tabela 7. Të dhëna mbi invalidët e punës, sipas njësisive administrativev(Maj 2021)

<b>BASHKIA/ NJESIA ADMINISTRATIVE</b>	<b>Nr total për njësi</b>	<b>F</b>	<b>M</b>
<b>NJA 1</b>	516	2014	302
<b>NJA 2</b>	619	209	410
<b>NJA 3</b>	612	206	406
<b>NJA 4</b>	998	445	553
<b>NJA 5</b>	1117	413	704
<b>NJA 6</b>	290	129	161
<b>Ishëm</b>	85	-	-
<b>Manëz</b>	108	-	-
<b>Katund i Ri</b>	219	-	-
<b>Rrashbull</b>	336	-	-
<b>Sukth</b>	403	-	-
<b>TOTALI</b>	<b>5333</b>		

Në bashkinë Durrës ka vetëm një qendër shërbimesh për personat me aftësi të kufizuara, në varësi të bashkisë por vetëm për individët deri në moshën 21 vjec, si dhe vetëm një qendër rezidenciale rajonale për personat me aftësi të kufizuar deri në moshën 21 vjecare. Mungojnë plotësisht shërbimet për të rriturit me aftësi të kufizuara. Në këtë bashki nuk ka qendër komunitare të shëndetit mendor, apo një shërbim i ngjashëm me të. Mjediset dhe institucionet publike nuk janë kudo dhe tërësisht të aksesueshme për personat me aftësi të kufizuara. Përfqësues të OJF-ve që punojnë në këtë fushë raportojnë identifikimin e një sërë rastesh të fëmijëve me aftësi të kufizuara që nuk kanë marrë asnjë shërbim tjetër, përveç mjekimit, për shkak të largësisë nga shërbimi e rrjedhimisht pamundësisë për ta aksesuar atë, edhe në mungesë të mbështetjes me transport. Stafi i bashkisë dhe përfaqësuesit e OJF-ve e shohin si një zgjidhje të domosdoshme dhe efektive ndërtimin e një shërbimi në familje për fëmijët dhe të rriturit me aftësi të kufizuara, i cili do të siguronte mbulimin e nevojave të këtyre

individëve, edhe në zonat larg qytetit, të cilët nuk afrohen dot tek shërbimet, si dhe ngritjen e një qendre ditore shërbimesh për të rriturit me aftësi të kufizuara.

Lidhur me punësimin e personave me aftësi të kufizuara, vitin e kaluar është realizuar një projekt, i cili fokusohet te punësimi i personave me aftësi të kufizuara, nga Code Albania.

Ndërkohë, sic raportohet nga administratorët shoqërorë dhe stafi i shërbimeve sociale të bashkisë, sfida është krijimi i vendeve të punës nga bizneset, një pjesë e të cilëve zgjedhin të paguajnë gjobën për moshapjen e vendeve të punës për këtë kategori, si dhe vështirësitë logjistike të territorit, si mungesa e rampave në një sërë mjedisesh në territorin e Durrësit. Sipas tyre, shumica e të rriturve me aftësi të kufizuara, përfitojnë vetëm pagesën e aftësisë së kufizuara dhe qëndrojnë të izoluar në shtëpi, në mungesë të shërbimeve për ta.

### 2.3 Mbrojtja dhe përkujdesja për fëmijët

Sipas punonjësve të mbrojtjes së fëmijëve dhe përfaqësuesve të OJF-ve, mekanizmi lokal për mbrojtjen e fëmijëve e ka përmirësuar funksionimin e tij përgjatë viteve të fundit, dhe bashkëpunimi brenda Grupit Teknik Ndërsektorial është zhvilluar. Gjithashtu, që nga momenti i ngritjes së Qendrës së Emergjencës (maj 2020), është zgjidhur përfundimisht sfida e strehimit të menjëhershëm të fëmijëve në nevojë për mbrojtje, në rrezik të lartë dhe emergjent.

Pas tërmetit të nëntorit 2019, bashkia në bashkëpunim me një sërë organizatash (si shoqata ‘Krahët e shpresës’, World Vision, Save the Children, Sot për të ardhmen, Qendra e Shëndetit Mendor “Drejt Zhvillimit”, Urdhri i Psikologut) ndërtoi pika aksesit në një sërë zonash të ndryshme të Durrësit, me punonjës socialë dhe psikologë që ofronin mbështetje të menjëhershme psiko-sociale, dhe ku më tej identifikoheshin rastet e fëmijëve në nevojë për mbrojtje.

Nga ana tjetër, sipas tyre, duke qenë se numri i rasteve që kanë të nevojshme shërbimet e mbrojtjes dhe kujdesit është në rritje, dhe PMF-të raportojnë mbingarkesë që vështirëson menaxhimin e rasteve, është e domosdoshme që të vijojë plotësimi i pozicioneve të punës me punonjës të mbrojtjes së fëmijës në përputhje me vetë parashikimet ligjore.

Rastet e fëmijëve në nevojë për mbrojtje identifikohen kryesisht përmes punës së skuadrës së terrenit të bashkisë (e përbërë nga PMF-të), si dhe përmes punonjësve të shërbimit psikosocial shkollor, me të cilët PMF-të raportojnë për një bashkëpunim shumë të mirë në këtë drejtim. Policia gjithashtu identifikon dhe referon raste, por në këtë drejtim PMF-të raportojnë vonesa ose vështirësi, si për shembull njoftimin e PMF-së pasi intervistimi i rastit ka ndodhur, për të firmosur formularin, ndërkohë që procedura parashikon pjesëmarrjen e tyre gjatë intervistimit.

Gjithashtu, sic raportohet nga stafi i bashkisë dhe OJF-të, mungesa e mbështetjes me transport e PMF-ve, si dhe mbingarkesa e administratorëve shoqërorë, veçanërisht në njësitë administrative jashtë qytetit, përbën një sfida për to për të kryer mjaftueshëm identifikim proaktiv të rasteve, hartëzim periodik të familjeve në nevojë, sensibilizim të profesionistëve dhe komunitetit dhe parandalim në zonat e largëta.



Ngritja e shërbimit të kujdestarisë është ende në proces.

Përsa i përket shërbimit të çerdheve dhe kopshteve, sipas të dhënave të strukturave arsimore, në zonën e qytetit të Durrësit ndodhen 5 çerdhe (ku aktualisht dy prej tyre janë jashtë funksionit për shkak të dëmtimeve nga tërmeti, deri në rindërtim) dhe 9 kopshte, të cilat me kapacitetet e tyre mbulojnë nevojat aktuale, në raport me numrin e fëmijëve që I frekuentojnë, por vetëm në zonën e qytetit të Durrësit, ndërkohë që njësitë administrative mbeten të pambuluara. Mungojnë qendrat e kujdesit ditor për fëmijët, prindërit e të cilëve punojnë me orare që nuk përkojnë me oraret aktuale të çerdheve dhe të kopshteve. Kjo ndikon si në mospërmbushjen e nevojave zhvillimore të fëmijëve, ashtu edhe në të penguarit e prindërve për të kërkuar punësim.

Ndërkohë, lidhur me shërbimet shkollore, shkollat kanë punuar në kapacitet deri para tërmetit, duke mbuluar nevojat për numër nxënësish, por 5 gjimnaze në Durrës dhe 1 në Sukth, nuk janë funksionale, nga dëmtimet e tërmetit, dy shkolla të mesme të bashkuara në Ishëm dhe Kullë janë shembur dhe pritet rindërtimi, dhe një shkollë 9-vjecare është në proces rindërtimi. Niveli i braktisjes së shkollës sipas të dhënave më të fundit të ZVA Durrës është 89 nxënës në total. Numri i psikologëve dhe punonjësve socialë të punësuar në shërbimin psiko-social shkollor në total është 48 (37 dhe 11 përkatësisht), për një total prej 26176 nxënësish, ku vihet re se shtimi i fundit i numrit të punonjësve të këtij shërbimi, ka cuar në një raport më të kënaqshëm punonjës: nxënës.

Në kuadrin e procesit të deinstitutionalizimit, në 2018 është firmosur pakti mes MSHMS, UNICEF dhe Save the Children, për deinstitutionalizimin, ndërsa në 10.03.2020 është nënshkruar një marrëveshje bashkëpunimi mes bashkisë, DRSHSS, Shtëpisë së Foshnjës dhe Nisma Arsis, për implementimin e këtij procesi.

#### *Menaxhimi i rasteve në nevojë për mbrojtje*

Grupet më vulnerabël brenda kësaj kategorie, sipas PMF-ve aktualisht janë fëmijët në situatë rruge, fëmijët që përjetojnë dhunë në familje, si dhe fëmijët e huaj. Lidhur me fëmijët në situatë rruge, ( nga familje me probleme ekonomike dhe fëmijë të komunitetit Rom dhe Egjiptian) numri i tyre shtohet vazhdimisht në sezonin e verës, rrjedhimisht PMF-të gjatë kësaj periudhe intensifikojnë punën e skuadrës së terrenit, ndërkohë që kjo prodhon mbingarkesë dhe vështirësi, edhe në mungesë të mbështetjes me transport nga bashkia (qoftë përmes një mjete, apo rimbursimit të shpenzimeve) dhe sjell që të ketë ende fëmijë në situatë rruge të paidentifikuar nga shërbimet e mbrojtjes. Në rastin e fëmijëve që përjetojnë dhunë në familje, menaxhimi i tyre bëhet në bashkëpunim me kordinatorin vendor për dhunën në familje . Për sa i përket fëmijëve të huaj, numri i tyre është rritur vitet e fundit, dhe menaxhimi i rasteve kërkon gjithashtu kohë, dhe intensitet, edhe për faktin se këta fëmijë janë në lëvizje dhe hyjnë e dalin shpejt në sistemin e mbrojtjes.

Pavarësisht rasteve të fëmijëve në situatë rruge, në përgjithësi PMF-të e raportojnë mungesën e mbështetjes me transport si një sfidë për menaxhimin e rasteve që ndodhen në zona të largëta. Ka raste kur PMF-të nuk arrijnë të fillojnë në kohë vlerësimin e një rasti edhe në rrezik të lartë apo emergjent, për këtë arsye, nëse nuk lehtësohen nga OJF-të për transportin.

Lidhur me bashkëpunimin me aktorët e tjerë të sistemit, PMF-të raportojnë sfida në sigurimin e këshillimit për fëmijët në nevojë për mbrojtje, duke qenë se psikologët shkollorë mund të ofrojnë këshillim vetëm gjatë orëve të mësimin dhe nuk janë të disponueshëm në hapësira të tjera kohore; ndërsa lidhur me policinë, raportojnë situata të paragjyqimit në raste të caktuara të viktimave/të mundshme të trafikimit, gjë e cila ndikon në reagimin e përshtatshëm ndaj nevojave të rastit, apo në ndjekjen dhe identifikimin e trafikantëve të mundshëm. Veç kësaj, në përgjithësi këto raste kanë nevojë për monitorim të vazhdueshëm nga policia, e cila raporton mbingarkesë në këtë drejtim dhe nuk i përgjigjet kësaj nevoje sic duhet.

Sfidat e lartpërmendura lidhur me menaxhimin e rasteve kufizojnë ndjekjen intensive të tyre dhe punën për fuqizimin e familjes. Për shembull, deri tani PMF-të raportojnë se nuk e kanë marrë asnjëherë masën për ndihmë të specializuar në mjedisin familjar.

Një praktikë e mirë e raportuar është ajo e trajnimit në punë, ofruar nga Nisma Arsis, në partneritet me UNICEF, për mbështetjen e PMF-ve në menaxhimin e rastit dhe dokumentimin e tij

#### *Parandalimi*

Në kuadrin e veprimtarive me qëllim parandalues, bashkia ka punuar për parandalimin e problematikave që lidhen me shëndetin riprodhues dhe seksual të të rinjve, nëpërmjet takimeve informuese e sensibilizuese, ndërgjegjësim publik për parandalimin e martesave të hershme në komunitetin Rom dhe Egjiptian si kundër diskriminimit. Për realizimin e këtij prioriteti Drejtoria raporton se ka ndërtuar një partneritet mjaft të efektiv me një rrjet OJF-sh lokale dhe ndërkombëtare të tilla si “Qendra për Zhvillim Komunitar”, “Sot për të Ardhmen”, Qendra Shpresë e Gjallë (World Hope), RRIS (Rrjeti i Integritimit Social), Observatori për të Drejtat e Fëmijeve UNICEF, World Vision, UNFPA, UNDP.

Në komponentin e parandalimit, stafi i bashkisë dhe aktorët e tjerë i vendosin si prioritet çështjet e identifikimit dhe raportimit të abuzimit, internetin e sigurt, si dhe delinkuencën rinore, dhe ndërtimin e programeve parandaluese në këtë drejtim në bashkëpunim me aktorë të tjerë relevantë si shkollat, shëndetësia dhe policia. Po ashtu, të gjithë aktorët theksojnë nevojën e shërbimeve socializuese për adoleshentët e të rinjtë, për shembull në formën e një qendre rinore, që do të kontribuonin veçanërisht në parandalimin e problematikave si delinkuenca rinore dhe abuzimi me substancat.

#### *Shërbimet dhe sfidat në akses gjatë pandemisë<sup>9</sup>*

Gjatë periudhës së karantinës, për fëmijët u ofruan shërbime këshillimi online në bashkëpunim me Urdhrin e Psikologut dhe ALO 116. Një sërë shërbimesh u përshtatën online nga organizatat. Qendra e Emergjencës qëndroi e hapur dhe funksionale. World Vision i përshtati shërbimet e veta për 600 fëmijët të cilët mbështet, duke ruajtur komunikimin përmes grupeve të WhatsApp. U krijuan dy platforma online për t’u përgjigjur nevojave psikosociale të fëmijëve: ‘Cepi i psikologut’, nga Drejtoria e Përgjithshme e Arsimit Parauniversitar, dhe ‘Unë dëgjoj’, nga shërbimi psikosocial

<sup>9</sup> UNDP & UNICEF 2020. Aksesi, relevanca dhe përshtatshmëria e sistemit të mbrojtjes sociale dhe reagimi i tij gjatë pandemisë.

shkollor, përmes një bashkëpunimi me bashkinë, brenda projektit ‘Bashki të forta’, që targetoi fëmijët parashkollor, mësuesit dhe familjet e tyre. Gjithashtu, strukturat shkëndetësore vendore ishin vazhdimisht të pranishme në shkolla lidhur me problematika fizike dhe të shëndetit mendor.

Gjithsesi, u ndëshën një sërë sfidash në aksesin ndaj shërbimeve: rastet e dhunës në familje u rritën, ndërkohë që fëmijët ishin të izoluar në të njëjtën shtëpi me abuzuesin dhe kishin vështirësi në aksesimin e shërbimit të policisë dhe këshillimit online; rastet e kujdestarisë alternative u shtynë, dhe reagimi në rastet e urdhrave të mbrojtjes u vonua, për shkak të mbylljes së gjykatave gjatë periudhës së karantinës; aksesin ndaj mësimin online ishte sfidues për të gjithë fëmijët e familjeve me probleme ekonomike, në mungesë të pajisjeve dhe internetit, ndërsa mbështetja e shërbimeve publike dhe OJF-ve ishte minimale. Bashkia mbështeti vetëm 10 fëmijë me pajisje, të ofruara nga OJFtë. Fëmijët Romë dhe Egjiptianë u deprivuan veçanërisht për shkak të mungesës së internetit. Edhe me hapjen e pjesshme të shkollave, shumica e tyre ndoqën vetëm ditët e mësimin në klasë, ku mësuesit u përpoqën të kompensonin orët e humbura; mbyllja e qendrave të bashkisë gjatë karantinës nuk mundësoi ofrimin e shërbimeve për fëmijët gjatë kësaj periudhe, si shërbimi paschkollor, aktivitetet socializuese etj.

## 2.4 Dhuna në familje

Bashkia Durrës raporton një praktikë të mirë në funksionimin e mekanizmit lokal për parandalimin e dhunës. Në 2019 është rifirmosur marrëveshja mes Bashkisë dhe institucioneve që në përputhje me ligjin duhet të jenë pjesë e mekanizmit lokal.

Bashkia ka një plan të aprovuar për barazinë gjinore në bashki për periudhën 2018-2020, i përgatitur nga Bashkia në kuadër të zbatimit të Kartës Evropiane për Barazi Gjinore të grave dhe burrave në jetën vendore. Bashkia shprehet e angazhuar që të vijojë me objektivat e planit edhe në tre vitet në vijim. Aprovimi i Planit (të rishikuar/përditësuar) për tre vitet në vijim do duhet të kalojë përmes një procesi miratimi në këshillin bashkiak. Objektivi specifik 3.7 i këtij plani ka si qëllim rritjen e efektivitetit të qasjes shumë-sektoriale dhe shërbimeve bazë të specializuara për viktimat/të mbjetuarit/at e dhunës me bazë gjinore dhe trafikimit<sup>10</sup>.

Një sërë organizatatash/qendrash janë të përfshira në dhënien e shërbimeve për vajzat dhe gratë viktime të dhunës me bazë gjinore apo trafikimit dhe realizimin e aktiviteteve që lidhen me Planin e Barazisë gjinore të Bashkisë Durrës. Këta bashkëpunëtorë janë si më poshtë:

1. World Vision
2. Shoqata “Gender, Paqe, Siguri”
3. Observatori i të drejtave të fëmijëve
4. Qendra për Zhvillim Komunitar “Sot për të ardhmen”

---

<sup>10</sup> AWEN (2021). Plani i Veprimin për ri/integrimin socio-ekonomik të grave dhe vajzave, viktime të dhunës në familje dhe/ose viktime të dhunës me bazë gjinore.

5. Qendra për Nisma Ligjore QNL
6. Instituti i Kulturës Rome në Shqipëri (IRCA)
7. Qendra Komunitare Multifunkionale Nishtulla
8. Qendra Kombëtare për Shërbime Komunitare
9. Qendra e Strehimit Emergjent të Sigurtë (72-orëshe)

Disa prej tyre ofrojnë shërbime të përshtatura edhe për gra viktime të dhunës/trafikimi që bëjnë pjesë në kategori vulnerable si: Rom e Egjyptian, me aftësi të kufizuara, nga komuniteti LGBTI, etj. Një organizatë që ofron shërbime specifiku për gratë rome është Instituti i Kulturës Rome në Shqipëri (IRCA)<sup>11</sup>.

Së fundmi, bashkia udhëhoqi procesin e hartimit të Planit të Veprimit për Ri/integrimin Socio-Ekonomik të grave dhe vajzave viktime të dhunës me bazë gjinore dhe/ose viktime të dhunës në familje, për periudhën 2021-2023, të mbështetur me asistencë teknike nga AWEN në kuadër të Projektit *'Mbështetja e bashkive në analizimin dhe adaptimin e modeleve/skemave të reja për integrimin socio – ekonomik për viktimat e DHBGJ –DHF'*, pjesë e Programit të Përbashkët të OKB-së "Fund Dhunës ndaj Grave", financuar nga Qeveria Suedeze dhe zbatuar nga UNDP, UN Women dhe UNFPA, në bashkëpunim me Qeverinë e Shqipërisë<sup>12</sup>. Aktivitetet e këtij plani ndërthuren organikisht me qëllimet dhe objektivat e Planit Social. Rrjedhimisht ai do të konsiderohet pjesë përbërëse e matricës së aktiviteteve të Planit Social 2021-2024.

Stafi i bashkisë raporton një rritje të numrit të rasteve që raportojnë dhunën, si rrjedhojë e rritjes së ndërgjegjësimit në këtë drejtim, përmes bashkëpunimit me një sërë organizatash jofitimprurëse që ndërveprojnë me bashkinë, si 'Gender, paqe dhe siguri', dhe rrjeti i organizatave 'Sot për të ardhmen'.

Gjatë periudhës Janar – Dhjetor 2019, pranë Gjykatës së Rrethit Gjyqësor Durrës janë regjistruar 250 kërkesë padi me objekt lëshimin e UMM dhe janë regjistruar 705 kërkesë padi me objekt zgjidhje martesë. Pranë kësaj Gjykate janë regjistruar 65 çështje penale për akuzën Dhunë në familje, parashikuar nga neni 130/a i Kodit Penal. 19 raste të dhunës në familje janë trajtuar nga Mekanizmi i Referimit në mbledhjet e organizuara gjatë vitit 2019. Të gjitha rastet janë trajtuar nga Drejtoria e Shërbimeve Sociale e Bashkisë Durrës, në bashkëpunim të ngushtë më disa nga aktorët kryesorë të MKR-së si: Policia Vendore e Policisë Durrës, organizatat e shoqërisë civile (Shoqata "Gender, Paqe e Siguri", QZHK "Sot për të Ardhmen", World Vision), Drejtoria Rajonale e Arsimit Parauniversitar Durrës<sup>13</sup>.

Pandemia gjithashtu ndikoi në rritjen e numrit të rasteve, sic u raportua nga punonjësit e policisë dhe stafi i bashkisë, teksa gratë dhe fëmijët ishin të izoluar në të njëjtën shtëpi me dhunuesin, dhe kishin vështirësi në aksesimin e shërbimit të policisë dhe këshillimit online. Përgjatë muajve të karantinës,

<sup>11</sup> Po aty.

<sup>12</sup> AWEN (2021). Plani i Veprimit për ri/integrimin socio-ekonomik të grave dhe vajzave, viktime të dhunës në familje dhe/ose viktime të dhunës me bazë gjinore.

<sup>13</sup> GADC (2020). 'Monitorimi i punës së mekanizmave të koordinuar të referimit gjatë periudhës pandemike COVID-19' [http://gadc.org.al/media/files/upload/Raporti%20Final%20i%20Perbashket\\_UnW\\_COVID-19.pdf](http://gadc.org.al/media/files/upload/Raporti%20Final%20i%20Perbashket_UnW_COVID-19.pdf)

viktimat e identifikuara në familje u mbështetën nga bashkia, përmes bashkëpunimit me organizata si World Vision, Terre des hommes, Arsisi UNICEF dhe Save the Children, me paketa ushqimore dhe kite higjienike, si dhe pagesa *kesh* nga dy organizatat e fundit<sup>14</sup>. Në vitin e fundit që nga fillimi i pandemisë, për periudhën shkurt 2020-marsi 2021, u dhanë 497 urdhra të menjëhershëm mbrojtjeje, dhe 85 urdhra mbrojtjeje, sipas raportimit të punonjësve të bashkisë.

Struktura e bashkisë përbëhet nga dy specialiste për barazinë gjinore dhe dhunën në familje, njëra prej të cilave është e vendosur në zyrën qendrore të bashkisë, ndërsa tjetra në njësinë administrative të Sukthit.

Përsa i përket identifikimit të rasteve, punonjësit raportojnë sfida në këtë drejtim, në bashkëpunimin me aktorët e tjerë. Nuk ka raportime nga administratorët shoqërorë dhe as nga sektori i shëndetësisë. Sipas raportimit të përfaqësuesve të shëndetësisë në këtë raport, numri i viktimave të dhunës në familje të identifikuara nga qendrat shëndetësore është 0. Ata identifikojnë disa faktorë ndikues në këtë drejtim, si rezistencën e rasteve për t'u identifikuar nga shërbimi, faktin që i drejtohen shërbimit të urgjencës apo policisë kur i rrezikohet jeta, por edhe hezitimin e punonjësve të shëndetësisë për referim, për shkak të kërcënimeve që kanë pasur nga dhunuesi. Sipas punonjësve të bashkisë, rastet mbërrijnë në shërbimin social të bashkisë vetëm përmes raportimit nga policia. Në këtë kuadër, ata theksojnë nevojën për fuqizimin e strukturës së njësive administrative me punonjës socialë, si dhe nevojën për rritjen e bashkëpunimit me sektorin e shëndetësisë, përmes sensibilizimit dhe informimit të punonjësve në këtë sektor mbi detyrimet e tyre ligjore për identifikim dhe referim.

Në lidhje me menaxhimin e rasteve, shërbimi social i bashkisë mbështetet kryesisht nga dy organizatat e lartpërmendura, të cilat i mbështesin rastet përmes linjës së gjelbër, dhe ofrimit të mbështetjes psikologjike dhe juridike. Ngritja e Qendrës së Emergjencës në bashkëpunim me WorldVision, që nga mesi i 2020, ka lehtësuar plotësisht strehimin emergjent të rasteve, duke siguruar mbrojtjen e menjëhershme të tyre dhe krijimin e hapësirës kohore për të siguruar strehim më afatgjatë.

Strehimi social është një ndër sfidat kryesore të raportuara nga punonjësit, për shkak të dokumentacionit të detajuar që nevojitet për aplikimin e bonusit të qerasë. Gratë e dhunuara hasin vështirësi në këtë drejtim, dhe kanë nevojë për mbështetje intensive individuale, e cila nuk mund t'i ofrohet nga punonjësit, për shkak të mbingarkesës. Rrjedhimisht, raportohen raste që tërhiqen nga aplikimi dhe gjejnë strehim tek të afërmit e tyre.

Gratë e dhunuara mbështeten me kurse profesionale për të rritur pavarësinë e tyre, por edhe në këtë drejtim punonjëset raportojnë si sfida largësinë e qendrave që ofrojnë kurset për një numër të konsiderueshëm të rasteve, për të cilat nuk ofrohet mbulimi i shpenzimeve të transportit.

Rritja e raportimit të rasteve të dhunës, si për shkak të ndërgjegjësimit, po ashtu edhe si rrjedhojë e pandemisë nga njëra anë, dhe numri i ulët i stafit të bashkisë në këtë drejtim, shoqëruar me mungesën e mjeteve të transportit për ta, nga ana tjetër, krijon vështirësi për stafin për ndjekjen intensive të rasteve dhe monitorimin e urdhrave të mbrojtjes.

---

<sup>14</sup> UNDP & UNICEF 2020. Aksesi, relevanca dhe përshtatshmëria e sistemit të mbrojtjes sociale dhe reagimi i tij gjatë pandemisë.

Stafi raporton edhe mangësi në plotësimin e formularëve të referimit nga policia, apo të informacionit të ardhur nga gjykata, që vështirëson identifikimin e shpejtë të rasteve të raportuara të dhunës dhe vonon ndjekjen e tyre.

Bazuar mbi sfidat e identifikuar, në kuadrin e përmirësimit të shërbimeve të ofruara për viktimat e dhunës, stafi i bashkisë sugjeron trajnimin e aktorëve të mekanizmit mbi ndryshimet në kuadrin ligjor, përmirësimin e informacionit të referuar, zhvillimin e fushatave ndërgjegjësuese në vazhdim në bashkëpunim me dy organizatat e lartpërmendura, si dhe fillimin e ndërtimit të shërbimeve rehabilituese për burrat dhunues, si një komponent thelbësor i shërbimeve për viktimat e dhunës në familje dhe reduktimin e rasteve.

## 2.5 Komuniteti Rom/Egjiptian

Komuniteti Rom dhe Egjiptian në bashkinë Durrës përbëhet nga rreth 430 familje egjiptiane dhe 257 familje rome (të dhëna të viti 2016). Një pjesë e madhe e tyre janë të vendosur në zonat Nishtullë, Shkozet, Kullë, dhe lagjet 7, 9 dhe 10 të qytetit. Të dhënat për numrin e familjeve nuk janë të përditësuara, dhe ato ekzistuese i përkasin vitit 2016, të shpërndara sipas zonave ku janë vendosur: Shkozet, 33 familje egjiptiane; Kënetë, 17 familje egjiptiane; Fabrika e bukës, 35 familje egjiptiane; Cezma e Ferrës, Fidanishtja, Spitallë, 320 familje egjiptiane; Ura e Dajlanit, 10-15 familje rome; Plazh, 10 familje rome; Nishtulla, 120 familje rome, 10 familje egjiptiane; Rrushkull (Sukth), 8 familje rome; Kulle, 15 familje egjiptiane, 64 familje rome; Flakë, 15 familje rome; Bisht Kamëz, 12 familje rome, Katund i ri (sektori Rinia), 3 familje rome; Rrashbull, 20 familje rome. Ky komunitet është në fokusin e bashkisë për ofrimin e mbështetjes ekonomike dhe shërbimeve sociale për të adresuar nevojat e shumëfishta të tyre.

Qendra Komunitare Multifunktionale në Nish-Tulla, e vetmja qendër e tillë aktualisht në varësi të bashkisë dhe e financuar prej saj, fokusohet kryesisht në integrimin e komunitetit Rom dhe Egjiptian në këtë zonë. Po për këtë qëllim, në këtë zonë është punuar përmes projektit ESERE të zbatuar nga UNDP dhe financuar nga BE, në bashkëpunim me bashkinë. Gjithashtu në të njëjtën zonë është punuar për funksionimin e shkollës si qendër komunitare, ku është investuar me buxhetin e vitit 2017 në rikonstrukcionin e godinës nga Bashkia Durrës. Qendra ofron një sërë shërbimesh shumëfishe për individët dhe familjet, si menaxhim rasti, lehtësim i aksesit ndaj shërbimeve dhe plotësimin të dokumentacionit, asistencë ligjore, mbështetje shëndetësore, ndihma materiale, mbulim transporti, shërbim kopshti, kurse prindërimi, ndërmjetësim për punësim, etj.

Shërbimi social i bashkisë mbështet të gjitha familjet Rome dhe Egjiptiane në nevojë për mbështetje ekonomike, që përfitojnë nga NE (aktualisht 20 familje përfituese), ndërkohë që një pjesë e konsiderueshme e familjeve që janë të paregjistruara, nuk mund ta përfitojnë këtë ndihmë. Gjithashtu, shërbimi i punësimit është një ndër kryesorët që ofrohet dhe më të nevojshmit.

Një projekt i fundit specifik mbi fuqizimin ekonomike të grave rome, u zbatua në shtator-tetor 2020, në bashkëpunim me IRCA, dhe mbështetur nga GADC.



Krahas sfidave të përmendura në seksionin e parë, një sfidë e shtuar është fakti se shumë individë nga komunitetet Rome dhe Egjiptiane, nuk zotërojnë telefona *smart*, dhe ndërkohë që duhet të paraqiten çdo muaj në zyrën e punësimit për të marrë një vërtetim, largësia dhe shpenzimet që rrjedhin prej saj, e bëjnë këtë të pamundur.

Sidomos gjatë pandemisë, stafi i bashkisë u ndesh me vështirësi të konsiderueshme gjatë në mbështetjen e komunitetit Rom dhe Egjiptian përmes paketave ushqimore dhe kiteve higjienike, për shkak të moszbatimit të protokolleve të sigurisë për mbrojtjen nga COVID-19 në këto grupe, si prej mungesës së aktiviteteve ndërgjegjësuese, ashtu edhe prej mungesës së mundësive/mbështetjes ekonomike për të ofruar materiale mbrojtëse. Veçanërisht për Romët e kthyer të pastrehë, mbulimi i nevojave të tyre për strehim ishte mjaft sfidues në këtë periudhë, për shkak të burimeve të kufizuara të bashkisë lidhur me strehimin social. Gjithashtu, familjet e paregjistruara nuk përfitonin/përfitojnë nga NE, dhe u përjashtuan gjithashtu nga shpërndarja e paketave dhe kiteve, duke lënë të paadresuara nevojat e tyre<sup>15</sup>.

## 2.6 Të moshuarit në nevojë për shërbime të kujdesit shoqëror

Tabela 8. Te dhëna mbi të moshuarit në nevojë për shërbime të kujdesit shoqëror (2021)

Njësia administrative	Numri i te moshuarve qe kane kerkuar sherbime ne familje		Numri i te moshuarve qe kane kerkuar sherbime ne qender ditore perkujdesi		Numri i te moshuarve qe kane kerkuar sherbime ne qender rezi F M denciale		Numri i te moshuarve qe jetojne vetem dhe perfitojne ndihme ekono F M mike	
	F	M	F	M			F	M
NJA 1	7	4	1	0	2	3		
NJA 2	8	5	1	1				
NJA 3	6	6	1	1				
NJA 4	2	3	0	1				
NJA 5	2	1	4	0				
NJA 6	3	2	0	0				
Ishëm	0	0	0	0				
Manëz	0	0	0	0				
Katund i Ri	0	0	0	0				
Rrashbull	20	25	0	0		1	2	
Sukth	0	0	0	0				

<sup>15</sup> Po aty.

<b>TOTAL BASHKIA</b>	<b>48</b>	<b>461</b>	<b>7</b>	<b>3</b>	<b>2</b>	<b>4</b>	<b>2</b>	<b>0</b>
----------------------	-----------	------------	----------	----------	----------	----------	----------	----------

Shërbimi komunitar i vetëm që bashkia ofron aktualisht për të moshuarit është ai i Qendrës Ditore për të Moshuarit, ku 105 të moshuar përfitojnë nga shërbimet e saj. Qendra financohet nga buxheti i bashkisë. Gjatë karantinës, Qendra Ditore për të Moshuarit i transferoi shërbimet e veta në shërbime lëvizëse, të cilat mbështesnin të moshuarit në nevojë në familje.

Sipas raportimeve të stafit të bashkisë dhe përfaqësuesve të OJFve, të moshuarit në nevojë nuk janë mjaftueshëm në fokusin e shërbimeve sociale. Shërbimet e ofruara nga Qendra Ditore janë të pamjaftueshme për të mbuluar nevojat e të moshuarve në të gjithë bashkinë e Durrësit. Kryqi i Kuq gjithashtu ofron shërbime për këtë kategori, por mungesa e shërbimeve të transportit, vështirësitë e të moshuarve për të lëvizur, si dhe problematikat e transportit publik të Durrësit (i cili nuk mbulon një pjesë të zonave me shërbim), bëjnë që shumë të moshuar të mos të aksesojnë shërbimet. Stafi dhe përfaqësuesit e OJF-ve theksuan nevojën për ngritjen e një shërbimi lëvizës në familje, për mbulimin e nevojave të këtij grupi për shërbime të kujdesit shoqëror.

## 2.7 Familje që kanë përjetuar divorce

Të dhënat e disponueshme nga bashkia Durrës janë si më tej: Për tremujorin e parë të 2021 (Janar-Mars) janë regjistruar pranë gjykatës së rrethit Durrës 149 padi, nga të cilat 92 kanë dalë me vendim gjykate, ndërsa për tremujorin e dytë (Prill-Qershor) janë regjistruar 177 kërkesë padi, nga të cilat 170 kanë dalë me vendim gjykate.

Aktualisht nuk disponohen të dhëna apo studime që të analizojnë nevojat e familjeve për shërbime të kujdesit shoqëror, apo arsyet për divorc. Brenda këtij grupi mbështeten kryesisht familjet me probleme ekonomike/përfituese të NE, apo viktimat e dhunës në familje, por mungojnë të dhënat specifike rreth shërbimeve të ofruara për familjet që kanë përjetuar divorce.

## 2.8 Përdorues të drogës dhe alkoolit

Njësia vendore e kujdesit shëndetësor, Durrës raportoi se sistemi i tyre i informacionit shëndetësor nuk disponon tregues që lidhen me numrin e përdoruesve të drogës apo alkoolit.

Nuk u identifikuan në territor shërbime specifike për përdoruesit e drogës apo alkoolit, por çdo ofrues shërbimi vlerësoi të nevojshëm intensifikimin e punës për të identifikuar përdoruesit si dhe ngritjen e shërbimeve specifike për ta.

## 2.9 Viktima trafikimi

Aktualisht nuk ka raste të identifikuar nga bashkia Durrës.

## *Shërbimet ekzistuese në nivel qarku*



Sipas Raportit të Vlerësimit të Nevojave për Shërbime Shoqërore në 12 qarqe të Shqipërisë<sup>16</sup>, 6.8% e shërbimeve shoqërore ekzistuese janë të përqëndruara në qarkun e Durrësit (ndonëse një qark i madh, ka diferencë të madhe me Tiranën, ku janë përqëndruar 31% e këtyre shërbimeve). Në këtë qark janë identifikuar 19 shërbime të kujdesit shoqëror, përfituesit kryesor të të cilëve në nivel qarku janë fëmijët. Nga pesë grupe kryesore shërbimesh të identifikuar në Shqipëri, për fëmijë, persona me AK, të moshuar, gra dhe individë në nevojë, në qarkun Durrës ofrohen shërbime vetëm për katër kategoritë e para. Sa i përket numrit të shërbimeve në qarkun e Durrësit, numri i shërbimeve për 10,000 banorë, është më i ulët se sa niveli mesatar. Nuk ofrohen shërbime përkatësisht për të pastrehë, të rinj në konflikt me ligjin dhe kategorinë “të tjerë”. Nga ana tjetër Analiza e shpërndarjes së shërbimeve shoqërore sipas grupeve të përfituesve në nivel bashkie tregon se Durrësi hyn në të vetmet 4 bashki që ofrojnë mbi 80% të shërbimeve të kërkuara nga qytetarët në nevojë dhe të përcaktuara nga legjislacioni, r, analiza e shpërndarjes së shërbimeve shoqërore sipas grupeve të përfituesve në nivel bashkie tregon se Durrësi hyn në të vetmet 4 bashki që ofrojnë mbi 80% të shërbimeve të kërkuara nga qytetarët në nevojë dhe të përcaktuara nga legjislacioni. Mbështetur mbi të dhënat e zyrave të shërbimeve sociale të bashkive, në tabelat e mëposhtme paraqiten të dhëna mbi shërbimet e kujdesit shoqëror për Qarkun Durrës.

#### Shërbimet sociale sipas llojit, numër

Lloji	Publike	Jo Publike	Përzier	Shuma
Durrës	23	18	4	45

#### Përfituesit e shërbimeve sociale sipas llojit, numër

Lloji	Publike	Jo Publike	Përzier	Shuma
Durrës	849	443	0	1,292

#### Shërbimet sociale publike, sipas financuesit, numër

Financuesi	Ministria	Qarku	Bashkia	Disa	Shuma
Durrës	12	0	10	1	23

#### Përfituesit e shërbimeve sociale jo publike sipas financuesit, numër

Financuesi	Org.Nd.	OJF	Fondacion	Disa	Shuma
Durrës	23	301	119	0	443

<sup>16</sup> Aksesuar në <http://www.sherbimisocial.gov.al/wp-content/uploads/2019/10/Studimi-i-Vler%C3%ABsimit-t%C3%AB-Nevojave-t%C3%AB-Sh%C3%ABrbimeve-Sociale-n%C3%AB-nivel-kombetar.pdf>

### Numri mesatar i përfituesve për çdo shërbim

	Shërbime	Përfitues	Përf/Shërb
Durrës	45	1,292	29

### 3. QËLLIMET, OBJEKTIVAT DHE AKTIVITETET

Për të përmbushur vizionin dhe misionin e Planit Social të bashkisë Durrës 2021-2024, në Planin e Veprimit për këtë periudhë, është parashikuar arritja e tre qëllimeve kryesore, të cilat prezantohen më poshtë, shoqëruar me objektivat e lidhura me çdo qëllim, aktivitetet për realizimin e tyre, dhe aktorët përgjegjës:

#### QËLLIMI 1. PËRMIRËSIMI I KUSHTEVE PËR ZHVILLIMIN E SISTEMIT TË SHËRBIMEVE TË KUJDESIT SHOQËROR NË BASHKINË DURRËS

**Objektivi 1.1.** Të ngrihen njësi të vlerësimit të nevojave dhe referimit të Rasteve (NVNR) në çdo NJA dhe Bashki.

Bashkia Durrës do të ndërtojë strukturat e nevojshme për ofrimin e shërbimeve shoqërore në nivelin e njësisë administrative, përmes ngritjes së strukturës kordinuese në nivel drejtorie, punësimit të punonjësve socialë në çdo njësi dhe ngritjen e skuadrave të NVNR (punonjës social, PMF, punonjës për dhunën, administrator shoqëror) dhe hartimit të përshkrimeve të punës për të dyja nivelet e strukturës.

**Aktivitetet:** Krijimi i NVNR në Bashki dhe 11 NJA sipas numrit të popullsisë dhe nevojave për shërbime.

**Aktorët përgjegjës:** DSHS, DBNJ.

**Objektivi 1.2.** Të fuqizohen strukturat e shërbimeve sociale në Bashkinë e Durrësit dhe NJA.

Bashkia Durrës do të shtojë numrin e PMF-ve në njësitë administrative me numër më të madh fëmijësh/rastesh në nevojë për mbrojtje dhe do të punësojë një jurist për mbështetjen juridike të PMF-ve në menaxhimin e rasteve.

**Aktivitetet:** Rritja e numrit të punonjësve të mbrojtjes së fëmijëve; Plotësimi i strukturës me staf mbështetës (1 jurist).

**Aktorët përgjegjës:** DSHS, DBNJ.**Objektivi 1.3.** Të thellohet roli kordinues i bashkisë në fushën e shërbimeve të kujdesit shoqëror.

Bashkia Durrës do të thellojë rolin e saj si kordinuese në ofrimin e shërbimeve shoqërore në nivel vendor, përmes caktimit të një personi kontakti për marrëdhëniet me palët e treta në këtë fushë, ndërtimit të modaliteteve të nevojshme në bashkëpunim me aktorët relevantë, ndërtimit të hartës së shërbimeve, publikimit dhe përditësimit të vazhdueshëm të saj, shkëmbimit periodik të informacionit dhe ideve përmes takimeve kordinuese dhe planifikuese dhe ndërmarrjes së hapave të përbashkëta, të orientuara nga Plani Social.

**Aktivitetet:** Zhvillimi i rrjetit të ofruesve të shërbimeve të shërbimeve të kujdesit shoqëror; Ndërtimi i hartës së shërbimeve ekzistuese të shërbimeve të kujdesit shoqëror në të gjithë territorin e bashkisë dhe në nivel njësie administrative.

**Aktorët përgjegjës:** DSHS, DRSHSSH, OJF.

**Objektivi 1.4.** Të rriten kapacitetet e stafit në ofrimin e shërbimeve të kujdesit shoqëror.

Bashkia Durrës do të rrisë në mënyrë të vazhdueshme kapacitetet e anëtarëve të NJVNR përmes hartimit dhe zbatimit të një plani trajnimesh, të ndërtuar në përputhje me fushat e nevojshme për zhvillim dhe rolet dhe funksionet e punonjësve.

**Aktivitetet:** Trajtime mbi funksionimin e NJVNR; Trajtime mbi funksionimin e shërbimit lëvizës për personat me AK; Trajtime në punë për punonjësit e mbrojtjes së fëmijëve; kordinatorët vendorë; punonjësit socialë të NJVNR; Trajtime për administratorët shoqërorë për njohjen e kuadrit ligjor dhe rolin e tyre në identifikim dhe referim të rasteve në nevojë për shërbime të kujdesit shoqëror.

**Aktorët përgjegjës:** DSHS, në partneritet me DRSHSSH.

## **QËLLIMI 2. PËRMIRËSIMI I SHËRBIMEVE TË KUJDESIT SHOQËROR NË TERRITORIN E BASHKISË SË DURRËSIT**

**Objektivi 2.1.** Të fuqizohen ekonomikisht individët përmes integritit në tregun e punës.

Bashkia Durrës do të bashkëpunojë me DRSHSSH dhe ZP, për ngritjen e një mekanizmi të institucionalizuar mes palëve dhe hartimin e një plani veprimi për fuqizimin ekonomik të individëve në nevojë, në partneritet me organizata të shoqërisë civile që punojnë në fushë, me synim rritjen e numrit të individëve të integruar në tregun e punës, veçanërisht nga kategoritë më vulnerabël, si përfituesit e ndihmës ekonomike, nënat kryefamiljare, anëtarët e komunitetit rom/egjiptian, personat me AK, viktimat e dhunës e trafikimit, etj.

**Aktivitetet:** Krijimi dhe funksionimi i mekanizmit të bashkërendimit ndërinstitucional të punës për referimin e punësimit të individëve dhe të anëtarëve në moshë aktive pune të familjeve përfituese të ndihmës ekonomike; Punësim përmes programit të punëve publike; Partneriteti me organizata të shoqërisë civile që punojnë në fushën e fuqizimit ekonomik të grupeve të dizavantazuara.

**Aktorët përgjegjës:** DSHS, Administratorët shoqërorë dhe punonjësit socialë pjesë e NJVNR, ZP.

**Objektivi 2.2.** Të përmirësohet situata e shërbimeve për mbrojtjen e fëmijëve.

Bashkia Durrës do të synojë përmirësimin e shërbimeve për mbrojtjen e fëmijëve, krahas shtimit të numrit të punonjësve të mbrojtjes së fëmijëve, edhe përmes mbështetjes të vazhdueshme logjistike për shërbimin (transport i sigurt për stafin dhe fëmijët), për të siguruar përgjigjen në kohë ndaj situatave emergjente si dhe monitorimin e mjaftueshëm të çdo rasti; gjithashtu, do të punojë me fokus te deinstitutionalizimi, përmes ngritjes së ekipit për shërbimin e kujdestarisë, ndërtimit të regjistrimit të familjeve kujdestare, rekrutimit dhe trajnimit të tyre.

**Aktivitetet:** Ngritja e shërbimit të Kujdestarisë; Mbështetje logjistike për shërbimin.

**Aktorët përgjegjës:** DSHS, Gjykata e rrethit Durrës.

**Objektivi 2.3.** Të ofrohen shërbime alternative për moshën e tretë.

Bashkia Durrës do të synojë përmirësimin e shërbimeve ekzistuese për moshën e tretë, përmes ngritjes së shërbimeve të kujdesit në shtëpi (ofruar nga një skuadër psikosociale), në bashkëpunim me organizatat jofitimprurëse që punojnë në këtë fushë, duke siguruar mbulimin e nevojave të të moshuarve të vetmuar, me vështirësi në lëvizje, apo që banojnë në zona larg shërbimit ekzistues.

**Aktivitetet:** Ofrimi i shërbimeve të kujdesit në shtëpi për të moshuarit e vetmuar.

**Aktorët përgjegjës:** DSHS, NJA, OJF.

**Objektivi 2.4.** Të ngrihen shërbime alternative për personat me AK.

Bashkia Durrës do të synojë përmirësimin e shërbimeve ekzistuese për personat me AK (fëmijë e të rritur) me akses të kufizuar ndaj shërbimeve ekzistuese, për shkak të largësisë ndaj tyre, duke ngritur shërbimin lëvizës multidisiplinar, ofruar nga një skuadër mjekësore dhe psikosociale, në bashkëpunim me aktorët relevantë në këtë fushë.

**Aktivitetet:** Ngritja e një shërbimi lëvizës multidisiplinar për PAK në banesë.

**Aktorët përgjegjës:** DSHS; DRSHSSH; NJA; Qendrat shëndetësore të specialitetit; OJF të specializuara.

**Objektivi 2.5.** Të krijohen shërbime komunitare multifunkionale për komunitetin Rom dhe Egjyptian.

Bashkia Durrës do të synojë zhvillimin e mëtejshëm të shërbimeve komunitare multifunkionale për komunitetin Rom dhe Egjyptian, në vazhden e aktiviteteve të ngjashme në planin social parardhës, përmes ngritjes së një qendre multifunkionale komunitare në zonën e Kullës, për t'iu përgjigjur

nevojave komplekse për shërbime të një pjese të konsiderueshme të komuniteteve të vendosura në këtë zonë, në bashkëpunim me organizatat jofitimprurëse me eksperiencë në fushë.

**Aktivitetet:** Ngritja e një qendre multifunksionale komunitare në zonën e Kullës.

**Aktorët përgjegjës:** DSHS; DRSHSSH; ASHMBF; MMRS; NJA; OJF.

**Objekti 2.6.** Të fuqizohen shërbimet për të mbijetuarit e DHF/DHBGJ dhe trafikimit.<sup>1718</sup>

Bashkia Durrës do të synojë përmirësimin e shërbimeve për të mbijetuarit e DHF/DHBGJ dhe trafikimit, krahas shtimit të numrit të punonjësve për dhunën, edhe përmes mbështetjes të vazhdueshme logjistike për shërbimin, për të siguruar përgjigjen në kohë ndaj situatave emergjente si dhe monitorimin e mjaftueshëm të çdo rasti, si dhe përmes ndërtimit të programeve rehabilituese për dhunuesit, të munguara deri tani, brenda qendrave komunitare multifunksionale, në bashkëpunim me organizatat jofitimprurëse me eksperiencë në fushë; gjithashtu, ajo do të zhvillojë aktivitete periodike informuese dhe ndërgjegjësuere me aktorët e shërbimit shëndetësor dhe policisë, për thellimin e bashkëpunimit me bashkinë në identifikimin, referimin dhe ndjekjen e rasteve.

**Aktivitetet:** Mbështetje logjistike për shërbimin; Aktivitete informuese dhe ndërgjegjësuere me aktorët e shërbimit shëndetësor dhe të policisë për realizimin e rolit të tyre në identifikimin, referimin dhe monitorimin e rasteve të viktimave të dhunës dhe të trafikimit; Krijimi i programeve rehabilituese për dhunuesit, brenda qendrave komunitare multifunksionale, me qëllim reduktimin dhe parandalimin e dhunës me bazë gjinore.

**Aktorët përgjegjës:** DSHS, Kordinatori DHF BGJ, OJF të specializuara.

**Objekti 2.7.** Të zhvillohen shërbimet për fuqizimin e familjes dhe komunitetit.

Bashkia Durrës do të synojë zhvillimin e mëtejshëm të shërbimeve për fuqizimin e familjes dhe komunitetit, përmes ngritjes së tre qendrave multifunksionale komunitare në komunitetet më në nevojë për shërbime, të cilat do të ofrojnë programe me fokus në fuqizimin e familjes, për t'iu përgjigjur nevojave të tyre komplekse, në bashkëpunim me organizatat jofitimprurëse me eksperiencë në fushë,

---

<sup>17</sup> Së fundmi, bashkia udhëhoqi procesin e hartimit të Planit të Veprimit për Ri/integrimin Socio-Ekonomik të grave dhe vajzave viktime të dhunës me bazë gjinore dhe/ose viktime të dhunës në familje, për periudhën 2021-2023, të mbështetur me asistencë teknike nga AWEN në kuadër të Projektit 'Mbështetja e bashkive në analizimin dhe adaptimin e modeleve/skemave të reja për integrimin socio – ekonomik për viktimat e DHBGJ – DHF', pjesë e Programit të Përbashkët të OKB-së "Fund Dhunës ndaj Grave", financuar nga Qeveria Suedeze dhe zbatuar nga UNDP, UN Women dhe UNFPA, në bashkëpunim me Qeverinë e Shqipërisë. Aktivitetet e këtij plani ndërthuren organikisht me qëllimet dhe objektivat e Planit Social. Rrjedhimisht ai do të konsiderohet pjesë përbërëse e matricës së aktiviteteve të Planit Social 2021-2024.

<sup>18</sup> AWEN (2021). Plani i Veprimit për ri/integrimin socio-ekonomik të grave dhe vajzave, viktime të dhunës në familje dhe/ose viktime të dhunës me bazë gjinore.

**Aktivitetet:** Ngritja e 3 qendrave multifunksionale komunitare; Krijimi i programeve për fuqizimin e familjes pranë qendrave komunitare multifunksionale (kurse prindërimi, aftësi të prindërimit, menaxhim i të ardhurave/burimeve, konflikteve).

**Aktorët përgjegjës:** DSHS, NJA, OJF.

### **QËLLIMI 3: ZHVILLIMI I KOMPONENTIT PARANDALUES TË SHËRBIMEVE TË KUJDESIT SHOQËROR**

**Objektivi 3.1.** Të rritet niveli i ndërgjegjësimit në komunitet.

Bashkia Durrës do të synojë zhvillimin e komponentit parandalues të shërbimeve shoqërore, përmes ndërtimit të një sërë programeve parandaluese në lidhje me një sërë fenomenesh shqetësuese në territorin e bashkisë, të drejtuara ndaj grupeve të prekura prej tyre, dhe realizimit të tyre në bashkëpunim me institucionet publike e organizatat jofitimprurëse me eksperiencë në fushë.

**Aktivitetet:** Program i ndërgjegjësimit publik për internetin e sigurt dhe varësinë nga substancat me të rinjtë në shkolla; Program i ndërgjegjësimit publik për DHF dhe DHBGJ; Program i ndërgjegjësimit publik për mbrojtjen e fëmijëve; Program i ndërgjegjësimit publik për parandalimin e martesave të hershme në komunitetin Rom dhe Egjiptian; Program i ndërgjegjësimit publik kundër diskriminimit.

**Aktorët përgjegjës:** DSHS, DRSHP, DAR, MMRS, NJA, OJF.

**Objektivi 3.2.** Të ndërtohen programe parandaluese për të rinjtë brenda qendrave komunitare multifunksionale.

Bashkia Durrës do të synojë zhvillimin e programeve parandaluese mbi delinkuencën rinore e abuzimin me substanca, me fokus tek të rinjtë, të ndërtuara sa më pranë komunitetit, për të rritur aksesueshmërinë e tyre, brenda qendrave komunitare multifunksionale.

**Aktivitetet:** Krijimi i programeve socializuese/informuese/ndërgjegjësuese për të rinjtë, brenda qendrave komunitare multifunksionale, me qëllim parandalimin e delinkuencës rinore dhe abuzimit me substanca.

**Aktorët përgjegjës:** DSHS, NJA, OJF.

## **4. PLANI I VEPRIMIT**

Për hartimin e Planit të Veprimit janë mbajtur në konsideratë nevojat për shërbime të kujdesit shoqëror në këtë Bashki, kapacitetet njerëzore infrastrukturore dhe financiare të saj për periudhën që do të zbatohet Plani, si dhe masat e parashikuara në Planet e Veprimit të Strategjive Kombëtare respektive. Në kushtet që për këto të fundit Bashkia Durrës, sikurse dhe çdo Bashki, ka detyra dhe përgjegjësi në këndvështrimin e zbatimit dhe të raportimit të masave të parashikuara në to, përveç Planit të Veprimit në vijim që i ka harmonizuar këto masa, në Shtojcën 6 janë specifikuar aktivitete të Planeve të Veprimit të Strategjive Kombëtare që shtrijnë efektet edhe mbi aktivitetin e Bashkisë Durrës.

## PLANI I VEPRIMIT PËR SHËRBIMET SOCIALE-BASHKIA DURRËS

QËLLIMI 1. PËRMIRËSIMI I KUSHTEVE PËR ZHVILLIMIN E SISTEMIT TË SHËRBIMEVE TË KUJDESIT SHOQËROR NË BASHKINË DURRËS						
Aktivitetet	Treguesit	Burimet e të dhënave	Aktorët përgjegjës	Afati	Burimi i Financimit	Kosto
<b>Objektivi 1.1. Të ngrihen njësi të vlerësimit të nevojave dhe referimit të rasteve (NVNR) në çdo NJA dhe Bashki.</b>						
<b>1. Krijimi i NVNR në Bashki dhe 11 NJA sipas numrit të popullsisë dhe nevojave për shërbime.</b>	<p>1 koordinator, punonjës social, i rekrutuar në Bashki, përgjegjës për NVNR.</p> <p>11 punonjës socialë të rekrutuar.</p> <p>Rregullorja e Bashkisë përmban përshkrim të ri pune për Drejtorinë dhe çdo punonjës sipas parashikimeve ligjore;</p> <p>Rregullorja e Bashkisë përmban përshkrim të ri pune për Njësitë e Vlerësimit të Nevojave dhe të Referimit dhe çdo punonjës sipas</p>	<p>Ligji “Për shërbimet e kujdesit shoqëror në Republikën e Shqipërisë”</p> <p>Ligji “Për vetëqeverisjen vendore</p> <p>Ligji “Për të drejtat dhe mbrojtjen e fëmijëve”</p> <p>Ligji “Për masa ndaj dhunës në marrëdhënien familjare”</p> <p>Ligji "Për asistencën sociale"</p>	<p>DSHS</p> <p>DBNJ</p>	<p>2022 – 4 NVNR – në njësinë 4, 5, Sukth dhe Rrashbull</p> <p>2023-2024 – 7 NVNR të tjera</p>	Bashkia	



	parashikimeve ligjore;	Ligji “Për barazinë gjinore”  Ligji “Për përfshirjen dhe aksesueshmërinë”				
<b>Objektivi 1.2. Të fuqizohen strukturat e shërbimeve sociale në Bashkinë e Durrësit dhe NJA.</b>						
<b>1. Rritja e numrit të punonjësve të mbrojtjes së fëmijëve.</b>	2 PMF, punonjës socialë të rekrutuar	Ligji “Për të drejtat dhe mbrojtjen e fëmijëve”	DSHS DBNJ	2022-2024	Bashkia	
<b>2. Plotësimi i strukturës me staf mbështetës (1 jurist).</b>	1 jurist i rekrutuar	DSHS	DSHS	2022	Bashkia	
<b>Objektivi 1.3. Të thellohet roli bashkëndues të bashkisë në fushën e shërbimeve të kujdesit shoqëror.</b>						
<b>1.Zhvillimi i rrjetit të ofruesve të shërbimeve të shërbimeve të kujdesit shoqëror</b>	Numri i ofruesve të shërbimeve në bashkinë Durrës dhe organizata joqeveritare që janë të angazhuara me projekte për grupe specifike në nevojë të identifikuar dhe të kontaktuar.  Modalitetet e shkëmbimit	Ligji “Për shërbimet e kujdesit shoqëror në Republikën e Shqipërisë”  Vendim nr. 135, datë 7.3.2018 “Për miratimin e statutit të Shërbimit Social	DSHS DRSHSSH OJF	2021-2024	-	0

	<p>dhe të bashkëpunimit të dakortësuara;</p> <p>Caktimi i një personi kontakti për marrëdhëniet/komunikimin me aktorët e rrjetit</p> <p>Numri i tryezave dhe takimeve koordinuese e planifikuese të ndërmarra, çështjet e diskutuara</p> <p>Nisma dhe veprime të përbashkëta të ndërmarra bazuar në prioritetet e Planit Social</p>	Shtetëror”				
<p><b>2.Ndërtimi i hartës së shërbimeve ekzistuese të shërbimeve të kujdesit shoqëror në të gjithë territorin e bashkisë dhe në nivel njësie administrative;</b></p>	<p>Dokumenti i hartës së shërbimeve</p> <p>Publikimi në faqen elektronike të Bashkisë</p> <p>Përditësimi i vazhdueshëm i hartës në kuadrin e ndërtimit të shërbimeve, projekteve, programeve të reja</p>	<p>DSHS</p> <p>NJA</p> <p>OJF</p>	DSHS	2021-2024	Bashkia	

**Objektivi 1.4. Të rriten kapacitetet e stafit në ofrimin e shërbimeve të kujdesit shoqëror.**

<p><b>1.Trajnime mbi funksionimin e NJVNR;</b></p> <p><b>Trajnime mbi funksionimin e shërbimit lëvizës për personat me AK;</b></p> <p><b>Trajnime në punë për punonjësit e mbrojtjes së fëmijëve; kordinatorët vendorë; punonjësit socialë të NJVNR;</b></p> <p><b>Trajnime për administratorët shoqërorë për njohjen e kuadrit ligjor dhe rolin e tyre në identifikim dhe referim të rasteve në nevojë për shërbime të kujdesit shoqëror</b></p>	<p>Plani i Trajnimeve i hartuar.</p> <p>Numri i trainimeve të zhvilluara në përputhje me fushat e identifikuara për ngritje kapacitetesh;</p> <p>Numri i pjesëmarrësve në trainim në përputhje me rolin dhe funksionin që kanë;</p> <p>Praktika pune të përmirësuar në vijim të trainimeve si rezultat i kapaciteteve të rritura dhe shprehive të fituara nga trainimet;</p>	<p>Ligji “Për shërbimet e kujdesit shoqëror në Republikën e Shqipërisë”</p> <p>Vendim nr. 135, datë 7.3.2018 “Për miratimin e statutit të Shërbimit Social Shtetëror”</p> <p>Ligji “Për vetëqeverisjen vendore”</p> <p>Ligji “Për të drejtat dhe mbrojtjen e fëmijëve”</p> <p>Ligji “Për masa ndaj dhunës në marrëdhënien familjare”</p> <p>Ligji "për asistencën sociale"</p>	<p>DSHS</p> <p>Partneritet me Drejtorinë Rajonale të SHSSH Durrës</p>	<p>2021-2024</p>	<p>Bashkia</p> <p>Donatorë</p>	
---	--	--	---	------------------	--------------------------------	--

		Ligji “Për barazinë gjinore”  Ligji “Për përfshirjen dhe aksesueshmërinë”				
--	--	---	--	--	--	--

**QËLLIMI 2: PËRMIRËSIMI I SHËRBIMEVE TË KUJDESIT SHOQËROR NË TERRITORIN E BASHKISË SË DURRËSIT**

Aktivitetet	Treguesit	Burimet e të dhënave	Aktorët përgjegjës	Afati	Burimi i financimit	Kosto
<b>Objektivi 2.1. Të fuqizohen ekonomikisht individët përmes integritimit në tregun e punës.</b>						
<p><b>1.Krijimi dhe funksionimi i mekanizmit të bashkërendimit ndërinstitucional të punës për referimin e punësimit e individëve dhe të anëtarëve në moshë aktive pune të familjeve përfituese të ndihmës ekonomike</b></p>	<p>Drejtoria Rajonale e SHSSH Durrës</p> <p>Mekanizmi i institucionalizuar mes tre institucioneve;</p> <p>Plani i Veprimit per fuqizimin ekonomik i hartuar dhe çdo aktor raporton sistematikisht per zbatimin e tij;</p> <p>Numri i individëve, gra dhe burra, nga familjet përfituese të ndihmës ekonomike për të cilët janë përgatitur Planet Individuale të Veprimit;</p> <p>Numri i individëve të të dy gjinive që kanë arritur të</p>	<p>Ligji “Për asistencën sociale”</p> <p>Ligji “Për nxitjen e Punësimit”</p> <p>Vendim nr. 882, datë 24.12.2019 “Për mekanizmin e bashkërendimit ndërinstitucional të punës për referimin për punësim të individëve dhe anëtarëve në moshë aktive pune të familjeve përfituese të ndihmës ekonomike”</p>	<p>DSHS</p> <p>Administratorët shoqërorë dhe punonjësit socialë pjesë e NJVNR</p> <p>ZP</p>	<p>2021-2024</p>	<p>Bashkia Partneritet me Zyrën e Punës, Qendrën Rajonale të Formimit Profesional,</p> <p>Drejtoria Rajonale e SHSSH Durrës</p>	<p>0</p>

	<p>përfitojnë nga shërbimet e formimit profesional dhe punësimit çdo vit;</p> <p>Numri i nënave kryefamiljare në familjet në NE të punësuar çdo vit;</p> <p>Numri i pjesëtarëve të komunitetit rom/egjiptian, personave me aftësi të kufizuara, viktimave të dhunës dhe trafikimit që kanë arritur të punësohen çdo vit;</p> <p>Numri i familjeve përfituese të skemës së ndihmës ekonomike që kanë lënë skemën e ndihmës për shkak të arritjes së fuqizimit ekonomik;</p>	<p>Urdhëri i Përbashkët i Ministres së Financës dhe Ministres së Shëndetësisë dhe Mbrojtjes Sociale mbi Protokollin e Bashkëpunimit mes SHSSH dhe Shërbimit Kombëtar të Punësimit (gusht 2019)</p>				
<p><b>2.Punësim të punëve publike</b></p>	<p>Numri i kontratave për punë publike të Bashkisë</p> <p>Numri i të papunëve afatgjatë në grupmoshat 45-64 vjeç, të të dy gjinive, që janë punësuar përmes kontratave publike.</p>	<p>Ligji “Për vetëqeverisjen vendore”</p> <p>Ligji “Për asistencën sociale”</p>	<p>DSHS</p>	<p>2021-2024</p>	<p>Bashkia Partneritet me Zyrën e Punës,</p> <p>Qendrën Rajonale të Formimit Profesional,</p>	<p>0</p>

					Drejtoria Rajonale e SHSSH Durrës	
<b>3.Partneriteti me organizata të shoqërisë civile që punojnë në fushën e fuqizimit ekonomik të grupeve të dizavantazuara</b>	<p>Numri i organizatave me të cilat Bashkia ka ndërtuar partneritet për qëllime të fuqizimit ekonomik të individëve në nevojë;</p> <p>Numri i bizneseve sociale të ngritura në territorin e Bashkisë;</p> <p>Numri i individëve, të detajuar sipas gjinisë, pjesë e grupeve në nevojë, të punësuar në biznese sociale;</p> <p>Numri i nënave kryefamiljare në familjet në NE të punësuar çdo vit.</p> <p>Numri i pjesëtarëve të komunitetit rom/egjiptian, personave me aftësi të kufizuara, viktimave të dhunës dhe trafikimit që kanë arritur të punësohen çdo vit.</p>	<p>Ligji “Për asistencën sociale”</p> <p>Ligji “Për ndërmarrjet sociale”</p>	DSHS	2021-2024	Bashkia në partneritet me Ministrinë e Shëndetësisë dhe Mbrojtjes Sociale dhe Drejtorinë Rajonale të SHSSH Durrës	0

Objektivi 2.2. Të përmirësohet situata e shërbimeve për mbrojtjen e fëmijëve.						
<b>1.Mbështetje logjistike për shërbimin</b>	Fond për transport	DSHS PMF	DSHS	2021-2024	Bashkia	
<b>2.Ngritja e shërbimit të Kujdestarisë</b>	Ekipi i ngritur dhe funksional Plan për monitorimin e shërbimit Krijimi i regjistrit për familjet kujdestare	DSHS DRSHSSH	DSHS Gjykata e rrethit Durrës	2107-2019	Bashkia OJF	
Objektivi 2.3. Të ofrohen shërbime alternative për moshën e tretë.						
<b>1. Ofrimi i shërbimeve të kujdesit në shtëpi për të moshuarit e vetmuar.</b>	Dokumenti i modelit të shërbimit Kostimi i ngritjes dhe ofrimit të shërbimit	DSHS NJA OJF	DSHS NJA OJF	2022-2024	Bashkia Donatorë	
Objektivi 2.4. Të ngrihen shërbime alternative për personat me AK.						
<b>1. Ngritja e një shërbimi lëvizës multidisiplinar për PAK në banesë.</b>	30 PAK të asistuar 3 persona staf gjithsej	DSHS DRSHSSH DRSHP NJA	DSHS DRSHSSH NJA Qendrat shëndetësore	2022-2024		



		OJF	të specialitetit OJF të specializuara			
<b>Objektivi 2.5: Të krijohen shërbime komunitare multifunksionale për komunitetin Rom dhe Egjyptian.</b>						
2. Ngritja e një qendre multifunksionale komunitare në zonën e Kullës:	Dokumenti i modelit të shërbimit  Kostimi i ngritjes dhe ofrimit të shërbimit	DSHS DRSHSSH ASHMBF MMRS NJA OJF	DSHS NJA OJF	??	??	
<b>Objektivi 2.6: Të fuqizohen shërbimet për të mbijetuarit e DHF/DHBGJ dhe trafikimit<sup>19</sup>.</b>						
<b>3. Mbështetje logjistike për shërbimin</b>	Makinë  Fond për transport	DSHS PMF	DSHS	2021-2024	Bashkia	

<sup>19</sup> Së fundmi, bashkia udhëhoqi procesin e hartimit të Planit të Veprimit për Ri/integrimin Socio-Ekonomik të grave dhe vajzave viktime të dhunës me bazë gjinore dhe/ose viktime të dhunës në familje, për periudhën 2021-2023, të mbështetur me asistencë teknike nga AWEN në kuadër të Projektit *'Mbështetja e bashkive në analizimin dhe adaptimin e modeleve/skemave të reja për integrimin socio – ekonomik për viktimat e DHBGJ –DHF'*, pjesë e Programit të Përbashkët të OKB-së "Fund Dhunës ndaj Grave", financuar nga Qeveria Suedeze dhe zbatuar nga UNDP, UN Women dhe UNFPA, në bashkëpunim me Qeverinë e Shqipërisë. Aktivitetet e këtij plani ndërthuren organikisht me qëllimet dhe objektivat e Planit Social. Rrjedhimisht ai do të konsiderohet pjesë përbërëse e matricës së aktiviteteve të Planit Social 2021-2024.

	Linjë e dedikuar telefonike					
<b>4. Aktivitete informuese dhe ndërgjegjëse me aktorët e shërbimit shëndetësor dhe të policisë për realizimin e rolit të tyre në identifikimin, referimin dhe monitorimin e rasteve të viktimave të dhunës dhe të trafikimit</b>	<p>Plani i aktiviteteve</p> <p>Numri i aktiviteteve të zhvilluara</p> <p>Numri i pjesëmarrësve në aktivitete në përputhje me rolin dhe funksionin që kanë;</p> <p>Praktika pune të përmirësuara (rritje e raportimeve të rasteve të dhunës nga sektori i shëndetësisë dhe policisë, monitorimi i rregullt i rasteve nga shërbimi i policisë) në vijim të aktiviteteve;</p>	<p>DSHS</p> <p>PMF</p> <p>NJA</p> <p>Kordinatori DHF BGJ</p>	DSHS	2022-2024	Bashkia	
<b>3. Krijimi i programeve rehabilituese për dhunuesit, brenda qendrave komunitare multifunksionale, me qëllim reduktimin dhe parandalimin e dhunës me bazë gjinore</b>	<p>Hartimi i modelit të programeve</p> <p>Kostimi i ngritjes dhe ofrimit të programeve</p>	<p>DSHS</p> <p>NJA</p> <p>OJF</p>	<p>DSHS</p> <p>Kordinatori DHF BGJ</p> <p>OJF të specializuara</p>	2022-2024	<p>Bashkia</p> <p>Donatorë</p>	
<b>Objektivi 2.7. Të zhvillohen shërbimet për fuqizimin e familjes dhe komunitetit</b>						

<b>1.Ngritja e 3 qendrave multifunktionale komunitare (Sukth, Rrashbull, Manëz)</b>	Dokumenti i modelit të shërbimit  Kostimi i ngritjes dhe ofrimit të shërbimit	DSHS ASHMDF DRSHSSH NJA	DSHS NJA	2022-2024	Bashkia Donatorë	
<b>2. Krijimi i programeve për fuqizimin e familjes pranë qendrave multifunktionale (kurse prindërimi, aftësi të prindërimit, menaxhim i të ardhurave/burimeve, konflikteve)</b>	Dokumenti i modelit të shërbimit  Kostimi i ngritjes dhe ofrimit të programeve	DSHS NJA OJF	DSHS NJA OJF	2022-2024	Bashkia	

**QËLLIMI 3: ZHVILLIMI I KOMPONENTIT PARANDALUES TË SHËRBIMEVE TË KUJDESIT SHOQËROR**

Aktivitetet	Indikatorët	Burimet e të dhënave	Institucionet përgjegjëse	Afati	Burimi i financimit	Kosto
<b>Objektivi 3.1. Të rritet niveli i ndërgjegjësimit në komunitet</b>						
1. Program i ndërgjegjësimit publik për internetin e sigurt dhe varësinë nga substancat me të rinjtë në shkolla.	50% e shkollave të territorit të Bashkisë  200 aktivitete informuese/ndërgjegjësuese çdo vit  10.000 materiale informuese të shpërndara	DSHS MMRS DRSHP MSH DAR NJA OJF	DSHS DRSHP DAR NJA OJF	2021-2024	Bashkia OJF	
2. Program i ndërgjegjësimit publik për DHF dhe DHBGJ.	100% e përfituesve  100 aktivitete informuese/ndërgjegjësuese çdo vit  5.000 materiale informuese të shpërndara	DSHS MMRS DAR NJA OJF	DSHS MMRS NJA OJF	2021-2024	Bashkia OJF	
3. Program i ndërgjegjësimit publik për mbrojtjen e	100% e përfituesve	DSHS	DSHS	2021-2024	Bashkia	

fëmijëve.	200 aktivitete informuese/ndërgjegjësuese çdo vit 10.000 materiale informuese të shpërndara	MMRS DAR NJA OJF	MMRS NJA OJF		OJF	
4. Program i ndërgjegjësimit publik për parandalimin e martesave të hershme në komunitetin Rom dhe Egjyptian.	60 aktiviteteve të zhvilluara çdo vit 100% e përfituesve 1.000 i materialeve informuese	DSHS MMRS DAR NJA OJF	DSHS MMRS DAR NJA OJF	2021-2024	Bashkia OJF	
5. Program i ndërgjegjësimit publik kundër diskriminimit.	100% e përfituesve 50 aktivitete informuese/ndërgjegjësuese çdo vit 3.000 materiale informuese të shpërndara	DSHS MMRS DAR NJA OJF	DSHS MMRS NJA OJF	2021-2024	Bashkia OJF	
<b>Objektivi 3.2. Të ndërtohen programe parandaluese për të rinjtë brenda qendrave komunitare multifunkionale.</b>						
<b>1. Krijimi i programeve socializuese/informuese/ndërgjegjësuese për të rinjtë,</b>	Hartimi i modelit të programeve	DSHS NJA	DSHS NJA	2021-2024	Bashkia Donatorë	

<p><b>brenda qendrave komunitare multifunkzionale, me qëllim parandalimin e delinkuencës rinore dhe abuzimit me substancat</b></p>	<p>Kostimi i ngritjes dhe ofrimit të programeve</p>	<p>OJF</p>	<p>OJF</p>			
--	---	------------	------------	--	--	--



## 5. MONITORIMI DHE VLERËSIMI

Plani Social është parashikuar që të realizohet përgjatë një periudhë katërvjecare. Për çdo aktivitet të planifikuar janë përcaktuar aktorët përgjegjës, koha e zbatimit si dhe mundësitë financiare për ta zbatuar atë brenda kohës së parashikuar. Zbatimi i këtij plani është përgjegjësi e Bashkisë Durrës, por është i rëndësishëm gjithashtu bashkëpunimi i saj me aktorë të tjerë publikë e jopublikë në fushën e shërbimeve të kujdesit shoqëror, si dhe grupe interesi, për realizimin e objektivave të tij.

Qëllimi i monitorimit dhe vlerësimit është të sigurojë që Plani Social i Bashkisë Durrës po zbatohet sipas afateve dhe synimeve të caktuara dhe të kontrollojë përputhjen e standardeve të përcaktuara me ato që po zbatohen në realitet. Njësia kryesore përgjegjëse për monitorimin e Planit Social në Bashkinë Durrës është DSHS, dhe përkatësisht Sektori i Planifikimit Strategjik, Standardeve dhe Monitorimit për Shërbimet Sociale dhe Shëndetin publik pranë kësaj drejtorie.

Monitorimi është procesi i vazhdueshëm i mbledhjes së të dhënave dhe matjes së progresit drejt arritjes së qëllimeve dhe objektivave të këtij Plani Social. Ai siguron mbledhjen sistematike të të dhënave në lidhje me zbatimin e këtij plani për të siguruar përmirësim të vazhdueshëm. Monitorimi dhe vlerësimi është një pjesë kritike e menaxhimit të mirë të programit dhe llogaridhënies. Përmes monitorimit, zbatuesit dhe aktorët përgjegjës për këtë plan sigurohen që aktivitetet që kryhen janë në përputhje me ato të planifikuara dhe brenda afateve kohore të përcaktuara. Gjithashtu, monitorimi parashikon edhe marrjen e masave korrigjuese ku ka devijime si edhe bën të mundur parashikimin e vështirësive para se të shfaqen. Monitorimi kryhet në intervale kohore mujore, tremujore, gjashtëmujore, vjetore dhe kërkon informacion nga tre fusha kryesore:

- Inputet, burimet që përdoren për realizimin e planit, që përfshijnë stafin, financat, materialet dhe kohën;
- Proceset, numri i aktiviteteve ku përdoren burime njerëzore dhe financiare për të arritur rezultatet e pritshme të planit;
- Outpute/produkte/shërbime, rezultatet e menjëhershme që përfitohen përmes realizimit të aktiviteteve.

Afatet kohore të monitorimit do të vendosen nga DMPS në varësi të kohëzgjatjes së çdo aktiviteti. Aktivitetet afatshkurtra do të monitorohen në intervalet më të ngushta kohore, ato tremujore.

Në dallim nga monitorimi, ku të dhënat mbledhen periodikisht dhe përdoren për të matur progresin, vlerësimi është një analizë e detajuar e planit që synon të rishikojë arritjet e planit përkundrejt pritjeve të planifikuara, dhe të përdorë eksperiencën e fituar për të përmirësuar hartimin e planeve në të ardhmen. Vlerësimi fokusohet në rezultate duke marrë në konsideratë inputet (burimet); rezultatet në lidhje me koston; procesin e përdorur për të arritur rezultatet; relevancën e përgjithshme; ndikimin; dhe qëndrueshmërinë. Vlerësimi identifikon efektet dhe ndikimet e performancës së planit duke u fokusuar në analizën e progresit drejt arritjes së objektivave.

Raportimi mbi zbatimin e Planit Social do të realizohet në bazë të raporteve të përvitshme nga DSHS.



Disa aktivitete specifike të rëndësishme lidhur me monitorimin dhe vlerësimin e planit renditen si më poshtë, së bashku me treguesit përkatës:

### **1. Monitorimi i cilësisë dhe përshtatshmërisë së shërbimeve**

- Instrumentat e monitorimit të çdo shërbimi janë hartuar në përputhje me standardet kombëtare të shërbimit specifik.
- Çdo shërbim i ngritur me financim nga Fondi Social monitorohet nga struktura përgjegjëse e Bashkisë;
- Intervistat dhe fokus grupet e realizuara me përfitues të shërbimeve objekt i monitorimit identifikojnë cilësinë e shërbimit nga këndvështrimi i përfituesve
- Raportet e monitorimit vlerësojnë qartësisht cilësinë dhe përshtatshmërinë e shërbimit dhe rekomandojnë përmirësimet e nevojshme.

### **2. Rishikimi periodik i Planit Social**

- Lista e treguesve që do të mblidhen e përgatitur dhe mban në konsideratë edhe treguesit gjinorë;
- Frekuenca e mbledhjes së çdo treguesi;
- Burimi nga do të sigurohet mbledhja e të dhënave;
- Shkresat zyrtare drejtuar institucioneve që zotërojnë të dhënat e nevojshme;
- Konsultimet e zhvilluara me institucione publike dhe ofrues shërbimesh;
- Numri i konsultimeve të zhvilluara me fëmijët;
- Numri i konsultimeve të zhvilluara me gratë;
- Numri i konsultimeve të zhvilluara me komunitetin rom/egjiptian
- Numri i konsultimeve të zhvilluara me grupe në nevojë;
- Numri i konsultimeve të zhvilluara me personat me aftësi të kufizuara;
- Ndryshimet e ndodhura në planet dhe buxhetin lokal sipas propozimeve të marra nga konsultimet e zhvilluara;

### **3. Pjesëmarrja e komunitetit në vlerësimin e shërbimeve të kujdesit shoqëror**

- Në faqen elektronike të Bashkisë ka një hapësirë për t'i dhënë mundësinë komunitetit të japin këndvështrimin e tyre si mbi shërbimet ekzistuese, ashtu edhe shërbimet e reja të nevojshme
- Në çdo qendër kujdesi ka një kuti për mendime/ankesa të përfituesve.
- Drejtoria ka një mekanizëm për ruajtjen e konfidencialitetit të ankuesit;
- Numri i individëve nga grupet në nevojë të përfshirë në dëgjesat e Keshillit bashkiak.

## 6. PËRMBLEDHJE E BUXHETIT<sup>20</sup>

Objektivi	Kosto (lekë, per 4 vjet)	Buxheti vendor	Donatorë të angazhuar	Hendeku i financimit
<b>Qëllimi 1 – PËRMIRËSIMI I KUSHTEVE PËR ZHVILLIMIN E SISTEMIT TË SHËRBIMEVE TË KUJDESIT SHOQËROR NË BASHKINË DURRËS</b>				
	29 018 080	-		29 018 080
Objektivi 1.1 – Të ngrihen Njësi të Vlerësimit të Nevojave dhe e Referimit të Rasteve (NVNR) në çdo NJA dhe Bashki.	21 230 880	-	-	
Objektivi 1.2 –Të fuqizohen strukturat e shërbimeve sociale në Bashkinë e Durrësit dhe NJA.	6 091 200	-	-	
Objektivi 1.3 – Të thellohet roli kordinues të bashkisë në fushën e shërbimeve të kujdesit shoqëror.	416 000	-	-	416 000
Objektivi 1.4 –Të rriten kapacitetet e stafit në ofrimin e shërbimeve të kujdesit shoqëror.	1 280 000	-	-	1 280 000
<b>Qëllimi 2 - PËRMIRËSIMI I SHËRBIMEVE SOCIALE NË TERRITORIN E BASHKISË SË DURRËSIT</b>				
	124 393 290	-		124 393 290
Objektivi 1 – Mbështetja dhe Fuqizimi i familjeve në nevojë	156 950	-	-	156 950

<sup>20</sup> Llogaritjet e detajuara i gjeni në formatin Excel dhe janë pjesë përbërëse e këtij Plani Social.

Objektivi 2.2 – Të përmirësohet situata e shërbimeve për mbrojtjen e fëmijëve.	4 160 500	-	-	4 160 500
Objektivi 2.3: Të ofrohen shërbime alternative për moshën e tretë.	20 064 000	-	-	20 064 000
Objektivi 2. 4: Të ngrihen shërbime alternative për personat me AK.	10 707 840	-	-	10 707 840
Objektivi 2.6: Të fuqizohen shërbimet për të mbijetuarit e DHF/DHBGJ dhe trafikimit.	2 280 000	-	-	2 280 000
Objektivi 7: Të zhvillohen shërbimet për fuqizimin e familjes dhe komunitetit	49 840 000	-	-	49 840 000
<b>Qëllimi 3 – ZHVILLIMI I KOMPONENTIT PARANDALUES TË SHËRBIMEVE TË KUJDESIT SHOQËROR</b>	3 509 800	-	-	3 509 800
Objektivi 3.1 – Të rritet niveli i ndërgjegjësimit në komunitet	3 059 800	-	-	3 059 800
Objektivi 3. 2: Të ndërtohen programe parandaluese për të rinjtë brenda qendrave komunitare multifunksionale.	450 000	-	-	450 000
<b>TOTAL</b>	<b>156 921 170</b>	<b>-</b>	<b>-</b>	<b>156 921 170</b>

## SHTOJCA 1: KUADRI STRATEGJIK

### I. Strategjia Kombëtare për Zhvillim dhe Integrim 2015-2020

Mbrojtja shoqërore, Përfshirja sociale, Garantimi i Barazisë Gjinore, janë pjesë e rendësishme e kapitullit "Zhvillimi Njerëzor dhe Kohezioni Social". Strategjia paraqet sfidat dhe objektivat për tejkalimin e tyre.

**Mbrojtja shoqërore.** Strategjia ka përcaktuar si sfidë kryesore nevojën për rritje të efikasitetit të skemës së Ndihmës Ekonomike duke kaluar nga një skemë pasive në një skemë aktive përmes programeve të përfshirjes sociale dhe alternativit të tyre me skemat e punësimit, krijimin e sisteme funksionale dhe efikase të kujdesit shoqëror për një targetim më të mirë dhe përfshirje më të madhe të grupeve vulnerabël në programet e mbrojtjes shoqërore si dhe nevoja për partneritet me OJF dhe ofruesit privatë të shërbimeve për të kompensuar burimet e kufizuara shtetërore në nivel kombëtar, rajonal dhe vendor. Strategjia përcakton vizionin e saj dhe objektivat strategjike për të realizuar këto sfida. Ndër objektivat vlen të përmenden zbutja e varfërisë dhe e varfërisë absolute, përmirësimi i cilësisë së jetës të PAK, garantimi i aksesit të barabartë në shërbimet e kujdesit shoqëror për çdo fëmijë, çdo të moshuar dhe çdo familje shqiptare.

**Përfshirja sociale.** Strategjia përcakton si sfidë nevojën për trajtimin e shkaqeve që çojnë në përjashtim nga jeta ekonomike, shoqërore dhe politike për çdo qytetar të përjashtuar; dhe nevojën për parandalimin e diskriminimit përmes nxitjes së barazisë, në përputhje me traktatet e të drejtave të njeriut dhe sigurimit të integritetit të Shqipërisë në BE. Objektivat strategjike që do të ndihmojnë për të tejkaluar sfidat janë hartimi dhe zbatimi i sistemeve të qendrueshme për përfshirjen sociale, hartimi dhe zbatimi i sistemeve efikase të qeverisjes së përfshirjes sociale si dhe përmirësimi i dialogut të politikave.

**Garantimi i barazisë gjinore.** Rritja e pushtetit ekonomi të grave në zonat urbane dhe rurale, ulja e dhunës në familje dhe përmirësimi i mekanizmave të promovimit të barazisë gjinore janë 3 ndër pesë sfidat e përcaktuara në strategji.

### II. Strategjia Ndërsektoriale për Decentralizimin dhe Qeverisjen Vendore (2015-2016)

Kjo strategji cilëson shërbimet e kujdesit shoqëror si funksion i vet i pushtetit vendor, në përputhje me ligjin për vetëqeverisjen vendore. Gjithashtu strategjia shpreh synimin e qeverisë për decentralizimin e plotë të shërbimeve të kujdesit shoqëror, përkundrejt mbështetjes teknike, institucionale dhe financiare nga burimet e buxhetit të shtetit.

### III. Strategjia Kombëtare për Mbrojtjen Sociale 2020-2023.

Synon një harmonizim dhe ndërveprim më të plotë të saj me strategji të tjera sektoriale si psh. me strategjinë kombëtare për Decentralizim dhe Qeverisje Vendore 2015-2020, Strategjinë Kombëtare për Punësim dhe Aftësim 2014-2022, Strategjinë e Zhvillimit të Arsimit Parauniversitar 2014-2020, Planin Kombëtar për PAK, Strategjinë Kombëtare për Barazinë Gjinore 2016-2020 dhe Objektivat e

Zhvillimit të Qendrueshëm. Reflektimi i këtij harmonizimi dhe ndërveprimi në nivel lokal është jo vetëm domosdoshmëri, por edhe një mundësi për të ofruar shërbime me më shumë ndikim dhe efikasitet tek individit dhe familja. Të tilla janë gërshetimi i shërbimeve shoqërore me ato shëndetsore, skemës së ndihmës ekonomike me riintegrimin social të anëtarëve të familjeve përfituese duke dalë nga skema për të hyrë në tregun e punës, subvencione për arsimin përfshirë dhe paketat e librave dhe mjeteve shkollore falas, bursat, lidhjen e shërbimeve sociale me strehimin social afatshkurtër dhe afatgjatë të trajtuara me fokus tek gratë dhe vajzat. Strategjia Kombëtare e Mbrojtjes Sociale 2020-2023 parashikon objektiva suksesi i të cilave varet në një masë të konsiderueshme nga performance e pushtetit vendor dhe rajonal në ofrimin e shërbimeve. Të tilla janë:

### **Objektivi Strategjik A. Zbutja dhe lehtësimi i varfërisë**

**Nënobjektivi strategjik A1. Rritja e efikasitetit dhe transparencës së skemës së Ndihmës Ekonomike.** Parashikohet monitorimi financiar i përdorimit të fondit 6% nga ana e NJQV (mënyra e aplikimit, vlerësimit dhe përfitimit të ndihmës), zhvillimi i një studimi vlerësues mbi ndërthurjen e programit të NE me programe të tjera mbështetëse si bazë për llogaritjen e masës reale të përfitimeve, që familjet përfitojnë realisht nga të gjitha programet e tjera mbështetëse çka do të shërbejë për të pasqyruar mbështetjen reale që shteti u ofron familjeve përfituese të skemës së NE (përfitimet nga skema e NE, bonuset e bebes, bonuset e qerasë, bursat për të rinjtë që vazhdojnë shkollën e mesme/të lartë, ndihmat humanitare etj).

**Nënobjektivi A4. Transformimi i programit të Ndihmës Ekonomike në skemë integrimi nëpërmjet krijimit të mundësive për punësim nëpërmjet zbatimit të programit të daljes nga skema e Ndihmës Ekonomike.** Parashikohet zhvillimi i politikave për Programin e Integritit Social; Nxitja dhe promovimi i Ndërmarrjeve Sociale dhe Vlerësimi i impaktit për familjet e skemës së NE-së nga skema të tjera mbështetëse.

### **Objektivi Strategjik B. Përmirësimi i cilësisë së jetesës së personave me aftësi të kufizuara.**

**Nënobjektivi B4. Ndërgjegjësimi i publikut, grupeve të interesit dhe aktorëve të përfshirë në zbatimin e reformës përmes fushatave të komunikimit dhe informimit.**

Parashikohet që të zhvillohen një sërë aktiviteteve informuese, ndërgjegjësuese mbi rëndësinë dhe mundësitë e programit të reformuar të aftësisë së kufizuar duke përdorur të gjitha mjetet që ofron teknologjia e informacionit dhe platformat mediatike.

### **Objektivi strategjik C. Zhvillimi i shërbimeve të kujdesit shoqëror**

Nëpërmjet politikave të mëposhtme dhe objektivave strategjike për zhvillimin e shërbimeve të kujdesit social, produkti që synohet deri më 2023 është që çdo burrë, grua, djalë dhe vajzë do të ketë mundësi të barabartë të përfitojë nga një sistem funksional dhe i integruar i shërbimeve të kujdesit shoqëror, bazuar në parimet e decentralizimit, deinstitutionalizimit dhe diversifikimit të shërbimeve të kujdesit shoqëror. Objektivat e kësaj politike janë si vijon:

**Nënobjektivi C1. Ngritja e një sistemi të integruar të shërbimeve të kujdesit shoqëror në nivel kombëtar deri në 2023.**

Krijimi i instrumentave për hartimin dhe monitorimin e Planeve sociale vendore; Hartimi i instrumentave si pjesë e kuadrit rregullator në ndihmë të autoriteteve rajonale/vendore; Zbatimit të Fondit Social për të mbështetur kujdesin shoqëror përmes shërbimeve të reja dhe novatore; Miratimit

dhe zbatimit të Planit të deinstitutionalizimit të shërbimeve të kujdesit shoqëror; Krijimit të një rrjeti të kujdesit alternativ; Shërbimeve të integruara në nivel vendor me programe të tjera mbështetëse në shëndetësi, arsim, punësim dhe formim profesional në përputhje me planet sociale vendore janë disa nga synimet e këtij nënobjektivi.

### **Nënobjektivi C2. Zhvillimi i sistemit të integruar të informacionit në nivel rajonal dhe qendror, për të identifikuar, referuar nevojat për shërbime të përkujdesit shoqëror deri në 2023**

Për arritjen e këtij objektivi, strategjia përcakton ngritjen dhe mirëfunksionimin e Sistemit MIS të shërbimeve sociale, si pjesë e sistemit të integruar MIS të mbrojtjes sociale, duke e shtrirë atë në të 61 bashkitë. Në nivel vendor do të ngrihet dhe funksionojë një strukturë e posaçme për shërbimet e kujdesit shoqëror dhe/ose njësisë së vlerësimit të nevojave dhe referimit të rastit. Struktura/Njësia e Vlerësimit të Nevojave dhe Referimit të rastit janë përgjegjëse për: a) identifikimin e nevojave për shërbime shoqërore; b) vlerësojë nevojat në bazë të hartës së vulnerabilitetit; c) hartimin e planit social vendor të kostuar; d) planifikimin e shportës bazë të shërbimeve shoqërore; e) kontraktimin e ofruesit të shërbimeve të kujdesit shoqëror me anë të procedurave të prokurimit, sipas legjislacionit në fuqi për prokurimin publik; f) grumbullimin dhe hartimin e informacioneve, statistikave dhe mbajnë regjistrin e përfituesve; g) grumbullimin e informacioneve për rrjetet e shërbimeve publike dhe jopublike që veprojnë në territorin e bashkisë.

Ngritja e kapaciteteve për personelin përgjegjës vendor dhe atë të SHSSH rajonal, për përdorimin e sistemit të integruar të informacionit dhe asistimin e NJQV nga SHSSH rajonal, do të përmirësojë koordinimin midis aktorëve të ndryshëm në nivel lokal dhe qendror, si dhe do të mundësojë monitorimin e shërbimeve të përkujdesit shoqëror që ofrohen për kategoritë në nevojë.

### **Nënobjektivi C5. Rritja e ndërgjegjësimit dhe edukimit publik për parandalimin e problemeve sociale dhe adresimin pranë shërbimeve sociale, nëpërmjet fushatave të komunikimit deri në 2023.**

Në strategji parashikohet zhvillimi i fushatave ndërgjegjësuese mbi rëndësinë dhe mundësitë e programit të mbrojtjes shoqërore. Synimi kryesor do të jetë të rrisë besimin e familjeve, fëmijëve dhe komuniteteve tek roli i punonjësit social dhe shërbimeve shoqërore.

Strategjia e Mbrojtjes Sociale 2020-2023 shoqërohet me një Plan Veprimi të kostuar si dhe me pasaportën e indikatorëve. Së shpejti fillon procesi i hartimit të strategjive të tjera të lidhura me strategjinë e mbrojtjes (Romët, gjinore, përfshirjen sociale, plani për PAK).

## **IV. Strategjia Kombëtare për Punësim dhe Aftësim 2019-2022**

Objektivi Strategjik C është ai që lidhet drejtpërdrejtë me grupet e disavantazuara dhe me nevoja të veçanta. Ai qëndron në nxitjen e vendeve të punës cilësore dhe mundësi për aftësi për të gjithë femrat dhe meshkujt shqiptarë gjatë gjithë ciklit të jetës më qëllim që deri në vitin 2022 të transformohet në një treg pune gjithëpërfshirës.

**Objektivi nënstrategjik C1** synon zgjerimin e mbulimit, përfshirjes dhe efektivitetit të punësimit dhe arsimimit dhe formimit profesional për të rinjtë dhe të rriturit përfshirë edhe popullsinë e rrezikuar për përjashtim. Vlerësimi i nevojave për shërbimet e punësimit dhe formimit në zonat e pambuluara, hartimi i një plani të shtrirjes territorial dhe zbatimi i tij duke përfshirë edhe përcaktimin e

modaliteteve dhe marrveshjeve të bashkëpunimit me njësitë vendore duke përcaktuar rolet reciproke dhe llojin e shërbimeve që do të afrohen në zonat e pambuluara me zyra punësimi dhe formimi, ngritjen e pikave të shërbimit pranë njësite të qeverisjes vendore, disenjimi i paketave të aftësive dhe të kualifikimeve të përshtatura për ekonomitë rurale, kurset e ofrimit profesional të ofruara për punëkërkuesit e papunë si femra dhe meshkuj në zonat e pambuluara.

Gjithashtu lidhur me objektivin nxitja e ri integritit në tregun e punës është parashikuar të kryhet hartimi i skemës së riintegritit në tregun e punës të përfituesve të skemës së ndihmës ekonomike dhe nxitja e mobilitetit të brendshëm për punësim. Parashikohet që shërbimet e punësimit të harmonizohen me Shërbimin Social Shtetëror të cilat adresojnë nevojat e individëve, që përballen me disavantazhe të shumta, për të maksimizuar ndërveprimin midis politikave passive dhe aktive, për të identifikuar e minimizuar faktorët shkurajues për hyrjen në tregun e punës dhe për të realizuar daljen nga skema e ndihmës ekonomike.

Treguesit kryesorë që do të masin realizimin e këtij objekti është përqindja e pjesëmarrësve në programet e nxitjes së punësimit që vijnë nga skemat passive të mbështetjes me të ardhura dhe përqindja e pjesëmarrjes në programe të nxitjes së punësimit të punëkërkuesve të papunë për grupet e veçanta.

## V. Strategjia Kombëtare për Barazinë Gjinore 2021-2030

Kjo Strategji përmban objektiva dhe synime që lidhen ngushtësisht me aspekte të planeve lokale vendore dhe funksione të njësite vendore. Disa nga më të rëndësishmet janë:

**Qëllimi Strategjik I - Përbushja e të drejtave ekonomike dhe sociale për gratë, të rejtat, vajzat dhe burrat, të rinjtë, djemtë në shoqëri dhe fuqizimi i grave, të rejave dhe vajzave nga të gjithë grupet, duke synuar një rritje dhe qendrueshmëri të ekonomisë mjedisore (së gjelbër), si dhe pjesëmarrjen e tyre të barabartë në dixhitalizim.**

Objektivi specifik I.1 Zbatimi i kuadrit ligjor dhe politikave të përmirësuara, që mundësojnë ndarje të barabartë të punës dhe kujdesit të papaguar në familje, ndërmjet grave dhe burrave, të rejave dhe të rinjve, vajzave dhe djemve.

Objektivi specifik I.2 Rritja e aksesit të grave, të rejave dhe vajzave, nga të gjithë grupet (në shërbimet dhe produktet financiare, si dhe në burimet produktive.

Objektivi specifik I.3 Zvogëlimi i barrierave që i mbajnë gratë, të rejtat dhe vajzat larg tregut të punës, si dhe rritja e aksesit të grave, të rejave dhe vajzave nga të gjithë grupet, për punë të denjë edhe në sektorët jo-tradicionale të punësimit, (në veçanti në shkencë, teknologji, inxhinieri, matematikë).

**Qëllimi strategjik III - Zvogëlimi i të gjitha formave të praktikave të dëmshme, dhunës me bazë gjinore dhe dhunës në familje.**

Objektivi specifik III.1: Mbrojtja më e mirë e grave, burrave, të rejave, të rinjve, vajzave dhe djemve nga të gjithë grupet, nga të gjitha format e praktikave të dëmshme, seksizmit, dhunës me bazë gjinore

dhe dhunës në familje, përmes përmirësimit të legjislacionit, zbatimit efektiv të tij, ofrimit të shërbimeve mbështetëse të specializuara për personat e dhunuar, ndëshkimin e dhunuesve dhe vënien në funksionim të programeve rehabilituese.

Objektivi specifik III.2: Rritja e aksesit në shërbimet mbështetëse të specializuara për gratë, burrat, të rejat, të rinjtë, vajzat dhe djemtë nga të gjithë grupet, të cilët përjetojnë praktika të dëmshme, dhunë seksuale dhe forma të tjera të dhunës me bazë gjinore e dhunës në familje, si në situata normale ashtu dhe në situata të krizave humanitare e gjendjeve të fatkeqësive natyrore.

Objektivi specifik III.3: Përmirësimi i qasjes në drejtësi të grave, të rejave dhe vajzave nga të gjithë grupet, për të mbrojtur të drejtat e tyre.

Objektivi specifik III.4: Përgatitja e një brezi të ri të barazisë ku gratë, burrat, të rejat, të rinjtë, vajzat dhe djemtë nga të gjithë grupet, janë agjentë të ndryshimit në lidhje me normat diskriminuese shoqërore, stereotipet gjinore dhe parandalimin e luftimit të seksizmit.

Objektivi specifik III.5: Fuqizimi i grave, të rejave dhe vajzave nga të gjithë grupet, për të pasur kontroll të plotë, për të vendosur lirshëm dhe me përgjegjësi për çështjet që lidhen me shëndetin seksual e riprodhues.

## VI. Agjenda Kombëtare për të Drejtat e Fëmijëve 2017-2020

- Agjenda Kombëtare për të Drejtat e Fëmijëve synon të arrijë mbrojtjen dhe promovimin efektiv të të drejtave të fëmijëve në Republikën e Shqipërisë, duke zbatuar standartet ndërkombëtare dhe kombëtare në këtë fushë dhe duke nxitur një qasje të integruar dhe gjithëpërfshirëse për të drejtat e fëmijëve.
- AKDF paraqet një kuadër shumëdisiplinor dhe sistematik, i cili duhet të integrohet në të gjitha dokumentet, planet dhe veprimtaritë e tjera kombëtare dhe lokale të lidhura me fëmijët, në frymën e Konventës së Kombeve të Bashkuara për të Drejtat e Fëmijëve (KKBDF).
- AKDF udhëhiqet nga parimi kryesor i interesit më të lartë të fëmijës dhe ka si vizion krijimin e një mjedisi të favorshëm për rritjen e sigurtë dhe të shëndetëshme të fëmijëve, zhvillimin e potencialit maksimal fizik dhe psikosocial të fëmijëve, përfshirjen sociale dhe pjesëmarrjen aktive në të gjitha fushat që prekin jetën e tyre, si dhe garantimin e vlerësimit të progresit të të drejtave të fëmijëve në fushat kryesore të politikave publike që lidhen me fëmijët.
- Në vlerësimin e Planin e Veprimit për Fëmijë 2012 - 2015 rezulton se janë përmbushur 70% e masave në fushën e përfshirjes sociale. Sipas Anketës së Matjeve të Standardeve të Jetesës niveli i varfërisë si shprehje direkte e përjashtimit social ka shënuar rritje në 14.3% në vitin 2012, në krahasim me shifrën 12.5% në vitin 2008/53.
- Në mbështetje të grupeve më të varfra, struktura e përgjithshme e mbrojtjes sociale në sistemin e mirëqënies sociale në Shqipëri konsiston në dy paketa të mëdha: atë të transfertave direkte në para kesh (ang. cash) dhe atë të ofrimit të shërbimeve të kujdesit shoqëror. Sipas të dhënave administrative për vitin 2014, 132.000 fëmijë të varfër janë në përbërje të familjeve përfituese të NE57. Numri më i madh i familjeve me fëmijë që përfitojnë nga skema ekonomike janë në zonat veriore si Kukës dhe Dibër, dhe më pak në Durrës dhe Tiranë.
- Sistemi i ri i Ndihmës Ekonomike, pilotuar në Tiranë, Durrës dhe Elbasan, ka synuar targetimin e familjevë më të varfëra. Për herë të parë, kjo skemë, prezanton pagesa 'të kushtëzuara' për ndjekjen e shkollës dhe vaksinimin e fëmijëve të familjeve përfituese.



Pagesa përfituese ekzistuese mund të lehtësojë në zbutjen e varfërisë, por nuk arrin të mbrojë në mënyrë të duhur fëmijët dhe familjet nga varfëria dhe deprivimi.

- Neni 24 i Ligjit nr. 139/2015 “Për vetëqeverisjen vendore” përcakton përgjegjësitë e NJQV në fushën e shërbimeve sociale. Ato lidhen kryesisht me shpërndarjen e ndihmës ekonomike, me ofrimin e disa lehtësive financiare për grupet vulnerable (p.sh. ulja e çmimit në disa shërbime si transporti publik), por edhe me administrimin e qendrave sociale ose me hapjen e qendrave të reja dhe me ofrimin e shërbimeve për personat me aftësi të kufizuara, fëmijët, gratë kryefamiljare, viktimat e trafikimit etj<sup>61</sup>. Në këtë kuadër roli i NJQV - ve është fuqizuar, por mekanizmat e funksionimit dhe të financimit akoma nuk janë konsoliduar. Ngritja e shërbimeve të emergjencës, shërbimit të kujdestarisë së përkohshme, shërbimeve për fëmijë me aftësi të kufizuara, për fëmijët në situatë rruge në nivel vendor është një nevojë imediate për këto kategori fëmijësh. Shërbimet e kujdesit shoqëror të ofruara në nivel vendor janë shumë të pakta dhe inefficente. Studime të fundit sugjerojnë se ka një nevojë të dukshme për më shumë shërbime të kujdesit shoqëror në të gjitha bashkitë, veçanërisht në ato ku shkalla e vulnerabilitetit është e lartë dhe kanë më shumë popullatë vulnerable<sup>63</sup>. Për këtë arsye, mund të thuhet se ende ka shumë nevoja të paplotësuara. Krahas kategorive të fëmijëve në nevojë të përmendur më sipër, nuk duhet harruar nevoja për t’i ofruar

## VII. Plani Kombëtar i Veprimit për Rininë (2015-2020)

- Qeveria Shqiptare është duke e konsideruar mbrojtjen sociale të fëmijëve dhe të rinjve si një çështje prioritare dhe ka ndërmarrë një sërë reformash në sektorë të ndryshëm, të cilat përbëjnë boshthin kryesor të krijimit të sistemit kombëtar të mbrojtjes së fëmijëve dhe familjes.
- Krijimi i shërbimeve komunitare është një tjetër objektivi specifik i këtij plani, shërbime të cilat synohen të jenë të qëndrueshme dhe të ofrojnë shërbime për grupet vulnerable dhe ato vështirë për tu arritur. Ky plan merr gjithashtu në konsideratë dhe nevojat e të rinjve që janë të rrezikuar apo mund të jenë të prekur nga fenomene të tilla si HIV/AIDS, përdorim droge, varësia ndaj lojërave të fatit, e të tjera.
- Objektivi Strategjik 5 është i ndarë në dy (2) objektiva specifikë dhe 8 tetë aktivitetet mbështetëse, të cilat korrespondojnë me rreth 9 indikatorë. Kostoja totale e aktiviteteve të parashikuara në këtë objektivi është 164005.000 lekë, nga të cilat 40% mbulohen nga buxheti i shtetit dhe 60% janë kosto të pambuluara që mund të sigurohen nga bashkëpunimi me donatorët apo grupet e interesit.

## VIII. Strategjia Kombëtare e Arsimit 2021-2026 (draft)

Strategjia Kombëtare e Arsimit 2021-2026 (draft) integron nënsektorët e arsimit parauniversitar dhe të arsimit të lartë, me vizionin e një sistemi arsimor gjithëpërfshirës dhe të bazuar në parimet e barazisë dhe mësimin gjatë gjithë jetës, që mundëson formimin cilësor të të gjithë individëve, duke kontribuar në mirëqenien personale të tyre, si dhe në forcimin e demokracisë dhe integrimin e vendit në Bashkimin Evropian. Ky vizion është zbërthyer në tri qëllime të politikave:

- Qëllimi i politikës A: Arsim parauniversitar cilësor dhe gjithëpërfshirës që krijon kushte që nxënësit të zhvillojnë njohuri, shkathtësi, qëndrime dhe vlera në pajtim me kërkesat e shoqërisë demokratike; të përballen në mënyrë konstruktive me sfidat e jetës, si dhe të kontribuojnë në ndërtimin e mirëqenies vetjake dhe të shoqërisë;

- Qëllimi i politikës B: Menaxhim efektiv dhe eficient i sistemit të arsimit në të gjitha nivelet, i bazuar në mekanizma funksionale për sigurimin e cilësisë, transparencës dhe llogaridhënies
- Qëllimi i politikës C: Arsim i lartë gjithëpërfshirës që plotëson standardet ndërkombëtare të cilësisë.

## **IX. Strategjia e Strehimit Social 2016-2025**

Qëllimi i kësaj Strategjie është përmirësimi i kushteve të jetesës së 25000 familjeve shqiptare me të ardhura të ulta dhe të mesme që nuk mund të përballojnë një shtëpi në tregun e lirë duke përfshirë familjet që vuajnë përjashtimin social përmes ofrimit të alternativave për strehim të gatshëm, të arritshëm, të përballueshëm dhe të përshtatshëm. prioritetet strategjike të kësaj strategjie janë: (i) forcimi i kapaciteteve vendore në lidhje me grumbullimin dhe menaxhimin e të dhënave për strehim social (ngritja e sistemit të të dhënave, trajnimi i specialistëve të strehimit); (ii) përmirësimi i qasjes në strehim të grupeve të pafavorizuara përmes rishikimit të kuadrit ligjor dhe institucional; (iii) Rritja e numrit të përfituesve në pozita të pafavorizuara përmes zgjerimit të instrumenteve financiare (bashkërendimi i projekteve në nivel qendror dhe vendor në shpërndarjen e strehimit social dhe informacionit rreth programeve të ndryshme të strehimit social, përcaktimi i elementëve të reja si partneriteti publik-privat, përfshirja e komunitetit në ofrimin e strehimit, ndërlidhja e strehimit me shërbimet e tjera sociale);(iii) Rritja e numrit të përfituesve në pozita të pafavorizuara përmes zgjerimit të instrumenteve financiare (krijimi i një game më të gjerë instrumentash për njësitë vendore); (iv) sigurimi i strehimit të përballueshëm nëpërmjet zgjerimit dhe riorientimit të programeve të strehimit social (riorientimi i programeve sociale drejt atyre që sigurojnë grupet në pozita të pafavorizuara). Gratë e abuzuara, gratë viktime të dhunës në familje, gratë kryefamiljare që përfitojnë nga skema e Ndhmës Ekonomike, gratë me aftësi të kufizuar etj. përcaktohen si kategori të synuara në programet e strehimit social.

Janë 16 vendime dhe 3 udhëzime që rregullojnë zbatimin e Ligjit për Strehimin Social 22/2018. Një udhëzim i përbashkët i Ministrisë së Shëndetësisë dhe Mbrojtjes sociale, Ministrisë së Financave dhe ekonomisë, Ministrisë së Arsimit i vitit 2020 parashtron që personat që përfitojnë nga programet e strehimit social, përfitojnë, sipas nevojës, nga shërbimet e kujdesit shoqëror përfshirë shërbimet parashoqërore, në qendrat komunitare, shërbimet në qendrat rezidenciale përfshirë strehëzat, shërbimet shoqërore në situatë emergjence, shërbimet e kujdesit alternativ për fëmijët pa kujdes prindëror, si dhe shërbimet e specializuara dhe shërbimin e këshillimit me telefon ose on-line; SHSSH-i, në përputhje me ligjit për përkujdesjen shoqërore shërbimet përditëson të dhënat për përfituesit dhe subjektet kërkuese të kujdesit shoqëror në Regjistrin Elektronik Kombëtar. Nuk ka një dokument vlerësimi të ecurisë së zbatimit të strategjisë për strehimin social.

## **X. Plani Kombëtar i Veprimit për Moshimin, 2020-2024**

Plani i Veprimit mbi Moshimin, përveç analizës së nevojave dhe identifikimit të sfidave të moshimit në popullatën e Shqipërisë, ka parasysh dhe është mbështetur në disa parime të përfshira në dokumente të Bashkimit Europian mbi moshimin e shëndetshëm dhe aktiv, të OKB dhe OBSH. Ai është hartuar në përputhje me Strategjinë Kombëtare për Zhvillim dhe Integrim 2015-2020 i lidhur drejtpërsëdrejti me synimin themelor të Strategjisë për komponentin e përmendur, sipas të cilës: Investimi te Kapitali Social do të mundësohet nëpërmjet ndërtimit të një sistemi të mbrojtjes shoqërore që redukton pabarazitë ekonomiko-shoqërore dhe krijon një sistem me politika dhe mekanizma për mbrojtjen e të gjithë individëve vulnerabël dhe të përjashtuar përmes programeve

parandaluese dhe atyre të përfshirjes sociale, të kombinuara me skemat e punësimit, duke garantuar që çdo fëmijë, çdo person i moshuar dhe çdo familje shqiptare të ketë akses të barabartë në lidhje me shërbimet e kujdesit shoqëror funksional dhe gjithëpërfshirës, bazuar në parimin e decentralizimit, deinstitutionalizimit dhe diversifikimit. Në Strategjinë e Mbrojtjes Sociale 2015-2020, të moshuarit konsiderohen si një nga grupet me nevoja të veçanta, dhe plani është në përputhje me vizionin për mbrojtjen sociale, bazuar në qasjen e ciklit të jetës.

Vizioni i Planit është që të moshuarit shqiptarë jetojnë e kontribuojnë me dinjitet, të përfshirë dhe jo të diskriminuar, duke realizuar potencialin e tyre në një shoqëri që i mbështet të ruajnë aftësitë funksionale e shëndetësore dhe u mundëson akses pa barrierë nëpërmjet shërbimeve cilësore shëndetësore dhe sociale, i cili synohet të arrihet përmes tre politikave parësore:

1. Mbrojtja dhe përfshirja sociale
2. Shërbimet sociale e shëndetësore të integruara
3. Promovimi i shëndetit/ mirëqenies dhe ndërgjegjësimi i shoqërisë.

## **XI. Plani Kombëtar i Veprimit për Personat me Aftësi të Kufizuar (PKVPAK) 2021-2025**

Plani Kombëtar i Veprimit për Personat me Aftësi të Kufizuar (PKVPAK) 2021-2025, është një dokument ndërsektorial i qeverisë shqiptare që përfshin politika të dedikuara për personat me aftësi të kufizuara e që do të hidhen për zbatim gjatë 5 vjecarit të ardhshëm. Qëllimi i tij është të vazhdojë promovimin dhe mbështetjen e integritit të personave me aftësi të kufizuara në jetën social-ekonomike të vendit duke patur në vëmendje të vazhdueshme përmbushjen e detyrimeve të KDPAK përmes masave specifike. Ky plan, vjen si një dokument vijues i PKVPAK 2016-2020.

Qëllimet strategjike të Planit të Veprimit janë:

1. Realizimi i aksesueshmërisë në mjedise, shërbime, transport dhe informacion për personat me aftësi të kufizuara.
2. Garantimi i aksesit të barabartë në sistemin e drejtësisë për të gjithë personat me aftësi të kufizuara.
3. Rritja e pjesëmarrjes në tregun e punës dhe nxitja e mundësive të barabarta për punë të denjë për personat me aftësi të kufizuara
4. Sigurimi dhe ofrimi i arsimit gjithëpërfshirës dhe cilësor për të gjithë fëmijët me aftësi të kufizuara
5. Përmirësimi i cilësisë së jetës së personave me aftësi të kufizuara nëpërmjet shërbimeve/përfitimeve të aksesueshme, të përballueshme financiarisht dhe që kanë në qendër klientin
6. Ofrimi i një kujdesi shëndetësor të aksesueshëm e të përballueshëm për të gjitha kategoritë e personave me aftësi të kufizuara
7. Garantimi i përfshirjes së plotë të personave me aftësi të kufizuara në jetën publike dhe politike në Shqipëri dhe mundësimi i mbrojtjes së interesave të tyre.
8. Krijimi i sinergjive ndërmjet institucioneve dhe sektorëve të ndryshëm për nxitjen dhe monitorimin e të drejtave të personave me aftësi të kufizuara në mënyrë të plotë, të vazhdueshme dhe të qëndrueshme.

## **XII. Plani Kombëtar i Veprimit për integrimin e romëve dhe egjiptianëve në Republikën e Shqipërisë, 2016-2020.**

Plani Kombëtar i Veprimit për Integrimin e Romëve dhe Egjiptianëve është një dokument i hartuar nga qeveria shqiptare dhe nën koordinimin e Ministrisë së Mirëqenies Sociale dhe Rinisë. Ky Plan është një angazhim i ri me kohështrirje 2016-2020, i cili targeton dy komunitetet përkatëse, paraqet një përshkallëzim të masave të zbatuara dhe në zbatim dhe parashikon gjithashtu nisjen e aktiviteteve të reja për nxitjen e integritit të romëve dhe egjiptianëve. Vizioni i tij është rritja e aksesit në shërbimet publike nëpërmjet heqjes së vazhdueshme të barrierave për Romët dhe Egjiptianët gjatë pesë viteve të ardhëshme, do të sjellë një shëndet më të mirë, një arsimim më të plotë, rritjes së mirëqenies nëpërmjet punësimit formal e si pasojë integritit të plotë të këtyre komuniteteve. Qëllimet Strategjike të planit përfshijnë:

1. Lehtësimi i mundësive për shfrytëzimin e barabartë të shërbimit të rregjistrimit civil dhe drejtësisë për romët dhe egjiptianët. Synimi: Në fund të vitit 2020, 100% e anëtarëve të komunitetit Rom dhe Egjiptian do të kenë akses të plotë në shërbimin e gjendjes civile. Baseline : 67%
2. Romët dhe egjiptianët të gëzojnë akses dhe përfshirje të plotë në arsim cilësor duke mos qenë subjekt i diskriminimit dhe segregimit. Synimi: Në fund të vitit 2020, 70% më shumë djem dhe vajza të komunitetit Rom dhe Egjiptian arrijnë të përfundojnë të gjitha nivelet e arsimit dhe 100% përfundojnë arsimin parashkollor.
3. Krijimi i mundësive të barabarta për punësimin formal të romëve dhe egjiptianëve. Synimi: 80% me shume gra dhe burra romë dhe egjiptianë të cilët marrin pjesë në AFP dhe programet aktive të punësimit do të integrohen në tregun e punës deri në fund të vitit 2020.
4. Garantimi i një kujdesi mjekësor të aksesueshëm, të përballueshëm dhe të barabartë për romët dhe egjiptianët. Synimi: 100% e anëtarëve të komunitetit rom dhe egjiptian do të kenë mundësi të përdorin shërbimet bazë shëndetësore deri në fund të vitit 2020.
5. Përmirësimi i kushteve të strehimit për romët dhe egjiptianët. Synimi: 80% e familjeve Rome dhe Egjiptiane, të cilët kanë inicuar procedurat e legalizimit, i kanë përfunduar ato suksesshëm deri në fund të vitit 2020.
6. Rritja e aksesit në programet e mbrojtjes sociale për anëtarë të komunitetit Rom dhe Egjiptian. Synimi: 65% e anëtarëve të komunitetit Rom dhe Egjiptian do të jenë të përfshirë në programet e mbrojtjes sociale deri në fund të vitit 2020.

### **Dokumente të tjera të rëndësishme**

#### **I. Raporti i Progresit i Komisionit European për Shqipërinë**

Raportet vjetore të Komisionit European për Shqipërinë nënvizojnë arritjet dhe problematikat lidhur me fusha të ndryshme, përfshirë Politikën e Punësimit, Përfshirjen Sociale, Mbrojtjen Sociale, Mundësi të Barabarta dhe Anti Diskriminimin. Disa nga konstatimet në Raportin e fundit janë:

**Politikat e Punësimit:** Një progres i kufizuar është vlerësuar lidhur me nxitjen e shërbimeve të punësimit në nivel vendor dhe kohezionin social. Instituti i Statistikave i ka të gjitha mundësitë që të ofrojë të dhëna të besueshme. Në fokus duhet të jenë të dhënat që paraqesin situatën në zonat rurale dhe ato urbane. Janë rishikuar Programet Aktive të Nxitjes së Punësimit ekzistuese dhe programe të reja janë hartuar. Zbatimi i tyre do të tregojë nëse politikën për më shumë fokus tek grupet e

disavantazuara të tilla si të papunët afatgjatë, të rinj as në shkollë dhe as në punë, gra me aftësi të ulta profesionale si dhe komuniteti Rom dhe Egjiptian.

**Mbrojtja shoqërore:** Shpenzimet publike për programet e mbrojtjes shoqërore janë modeste dhe shpesh strukturat qeverisëse dështojnë të adresojnë në mënyrën e duhur nevojat e grupeve të marxhinalizuara, pasi nuk ka një mekanizëm për monitorimin e situatës së atyre që janë të disavantazuar dhe/ose të përjashtuar nga shoqëria. Transfertat në cash për Ndihmën Ekonomike përbëjnë rreth 95 të buxhetit total për sektorin e mbrojtjes sociale. Shërbimet sociale në nivel vendor janë të pazhvilluara dhe ka mungesë investimesh dhe burimesh njerëzore në shumë bashki. Rritja e investimeve në ngritjen shërbimeve të reja shoqërore në nivel vendor dhe zgjerimi i hartës mbuluese të tyre është një nevojë urgjente. Njësitë vendore pritet që të vlerësojnë nevojat në territoret e tyre dhe të përgatisin planet sociale vendore, por ato kanë mungesa në burime njerëzore dhe financiare për të kryer ato. Fondi Social në mbështetje të Bashkive është operacional dhe është i hapur për të gjitha bashkitë që kanë një plan të shërbimeve sociale të buxhetuar. Lidhur me Aftësinë e Kufizuar nënvizohet që zbatimi i reformës për sistemin e vlerësimit të paaftësisë po vijon dhe ka progres në këtë drejtim. Megjithatë aksesimi në shumë shërbime publike mbetet problem, ndërsa në zonat rurale ky akses është shumë më i ulët. SHSSH ka nxitur kujdesin në qendrat rezidenciale dhe format alternative për fëmijët pa kujdes prindëror por theksi duhet të jetë në shmangjen e institucionalizimit të këtyre fëmijëve. Zbatimi i Ligjit për Strehimin Social ka bërë disa progres lidhur me përgatitjen e vendimeve dhe udhëzimeve, por plotësimi i kuadrit ligjor mbetet i rëndësishëm.

**Anti Diskriminimi:** janë aprovuar disa akte ligjore lidhur me punësimin dhe mjedisin e punës për gratë, është përkufizuar ngacmimi seksual dhe është kthyer barra e provës.

**Mundësitë e barabarta:** burrat kanë normë më të lartë punësimi, janë pothuaj dy herë më shumë gra se burra të përfshirë në punë të papaguar, ka më shumë burra se gra të vetpunësuar. Gratë mbeten jashtë tregut të punës më së shumti për shkak të barrës së punëve dhe detyrimeve familjare.

## II. Karta Europiane për barazinë e burrit dhe gruas në nivel vendor

Për të nxitur barazinë gjinore në nivel vendor dhe rajonal, këshilli i bashkive dhe i rajoneve i bashkimit europian në vitin 2006 promovuan Kartën Europiane për Barazi të Burrit dhe të Gruas në Nivel Lokal. Karta përfaqëson një dokument politik por shërben edhe si një instrument praktik për zbatimin e saj. Ajo inkurajon njësitë vendore për tu angazhuar publikisht lidhur me barazinë gjinore dhe për të marrë përsipër zbatimin e parimeve dhe të neneve që paraqiten në të. Me nënshkrimin e Kartës, njësitë e vetëqeverisjes vendore kanë pranuar zbatimin e parimit themelor që barazia e grave dhe burrave përbën një të drejtë themelore. Kjo e drejtë duhet të zbatohet nga organet e vetëqeverisjes vendore dhe rajonale në të gjitha fushat e tyre të përgjegjësisë, ndër të cilat edhe detyrimin e tyre për të eliminuar të gjitha format e diskriminimit, qofshin të drejtpërdrejta ose jo të drejtpërdrejta.

Kujdesi dhe shërbimet sociale janë parashikuar në nenin 15 të Kartës. Sipas këtij neni, firmëtari njeh që çdokush ka të drejtën për shërbimet e nevojshme shoqërore dhe për të përfituar nga asistenca sociale nëse i nevojitet.

Njih që gratë dhe burrat kanë nevoja të ndryshme të cilat rezultojnë nga dallimet në kushtet ekonomike dhe sociale dhe faktorë të tjerë. Ndaj për tu siguruar që gratë dhe burrat kanë akses të barabartë në kujdesin social dhe shërbimet shoqërore firmëtari merr masat që : (i) të përfshijë qasjen

gjinore në planifikimin, burime dhe shpërndarjen e kujdesit social dhe shërbimeve sociale; (ii) të garantojë që gjithkush i përfshirë në shënien e shërbimeve shoqërore dhe të kujdesit social njohin mënyrat se si aspekti gjinor i ndikon këto shërbime dhe të marrin parasysh eksperiencat e ndryshme të grave dhe burrave për secilin shërbim. fusha të tjera të parashikuara në kartë janë ato për kujdesin ndaj fëmijës, kujdesi për personat në varësi, përfshirja sociale, strehimi si dhe dhuna mbi bazë gjinore. Lidhur me këtë të fundit Karta përcakton detyrimin për të siguruar struktura të specializuara dhe asistencë ëpr viktimat e dhunës, informacion public lidhur me asistencën e disponueshme në këtë fushë, sigurimi i stafit të kualifikuar për identifikimin dhe mbështetjen e viktimave, kordinimi midis autoriteteve të ndryshme si policia, strukturat shëndetsore, dhe ato të strehimit., nxitja e programeve ndërjegjësuëse dhe edukuese që synojnë viktimat aktuale apo ato të mundshme.

Në nivel europian janë mbi 1600 njësi vendore dhe rajonale që e kanë nënshkruar kartën në 32 vende Europiane, 13 prej të cilave janë në Shqipëri<sup>21</sup>. Dhjetë nga këto Bashki<sup>22</sup> kanë përgatitur, miratuar në Këshillin Bashkiak dhe po zbatojnë edhe Planet Vendore të Veprimit për Barazinë Gjinore, duke i trajtuar këto plane edhe si anekse të Planeve Sociale.

## SHTOJCA 2: BAZA LIGJORE NË MBËSHTETJE TË HARTIMIT TË PLANIT SOCIAL

### **Kushtetuta e Shqipërisë<sup>23</sup>,**

**Neni 13** - Qeverisja vendore në Republikën e Shqipërisë ngrihet në bazë të parimit të decentralizmit të pushtetit dhe ushtrohet sipas parimit të autonomisë vendore.

### **Neni 18**

1. Të gjithë janë të barabartë përpara ligjit.
2. Askush nuk mund të diskriminohet padrejtësisht për shkaqe të tilla si gjinia, raca, feja, etnia, gjuha, bindjet politike, fetare a filozofike, gjendja ekonomike, arsimore, sociale ose përkatësia prindërore.
3. Askush nuk mund të diskriminohet për shkaqet e përmendura në paragrafin 2, nëse nuk ekziston një përligje e arsyeshme dhe objektive.

### **Neni 42**

1. Liria, prona dhe të drejtat e njohura me Kushtetutë dhe me ligj nuk mund të cenohen pa një proces të rregullt ligjor.
2. Kushdo, për mbrojtjen e të drejtave, të lirive dhe të interesave të tij kushtetues dhe ligjorë, ose në rastin e akuzave të ngritura kundër tij, ka të drejtën e një gjykimi të drejtë dhe publik brenda një afati të arsyeshëm nga një gjykatë e pavarur dhe e paanshme e caktuar me ligj.

### **Neni 52**

1. Kushdo ka të drejtën e sigurimeve shoqërore në pleqëri ose kur është i paaftë për punë, sipas një sistemi të caktuar me ligj.
2. Kushdo, kur mbetet pa punë për shkaqe të pavarura nga vullneti i tij dhe kur nuk ka mjete të tjera jetese, ka të drejtën e ndihmës në kushtet e parashikuara me ligj.

<sup>21</sup> Tiranë, Elbasan, Durrës, Korçë, Përmet, Shkodër, Gjirokastrë, me mbështetjen e UN Women dhe Bulqizë, Dibër, Pogradec, Librazhd, Cërrik, Kamzë me mbështetjen e PLGP/Usaid.

<sup>22</sup> Tiranë, Elbasan, Durrës, Korçë, Shkodër, për periudhën 2018 – 2020 dhe Bulqizë, Dibër, Pogradec, Librazhd, Cërrik për periudhën 2020-2023.

<sup>23</sup> <https://www.parlament.al/Kuvendi/Kushtetuta>



### **Neni 111**

1. Njësitë e qeverisjes vendore janë persona juridikë.
2. Njësitë e qeverisjes vendore kanë buxhet të pavarur, i cili krijohet në mënyrën e parashikuar me ligj.

### **Karta Sociale Evropiane e rishikuar**

Në pjesën e parë të saj Karta Evropiane kërkon nga shtetet palë që që ndiqet me të gjitha mjetet e përshtatëshme si të karakterit kombëtar ashtu edhe ndërkombëtar, arritja e kushteve në të cilat të drejtat dhe parimet e e Kartës të realizohen në mënyrë efektive.

**Në pjesën e parë pika 30 karta shprehet se** “Cilido ka të drejtë për mbrojtje kundër varfërisë dhe përjashtimit social” dhe në pikën 31 “Cilido ka të drejtë për strehim”.

### **Karta Evropiane e Autonomisë Vendore**

Karta përcakton që themeli kushtetues e ligjor i autonomisë vendore është që, “Parimi i autonomisë vendore duhet të njihet në legjislacionin e brendshëm dhe, po jetë e mundur, nga Kushtetuta”.

Gjithashu kjo Kartë përcakton konceptin e autonomisë vendore dhe mënyrën e ushtrimit të saj. Kështu:

1. Me autonomi vendore kuptohet e drejta dhe aftësia efektive e bashkësive vendore për të rregulluar e për të drejtuar, brenda ligjit, nën përgjegjësinë e tyre dhe në të mirë të popullsisë të tyre, një pjese të mirë të çështjeve publike.
2. Kjo e drejtë ushtrohet nga këshillat apo asamblatë e përbëra nga anëtarë të zgjedhur me votim të lirë, të fshehtë, të barabartë, të drejtpërdrejtë e universal dhe që mund të kenë organe ekzekutive përgjegjës para tyre. Kjo dispozitë nuk i pengon qytetarët të mblidhen në kuvende, referendume apo çdo formë tjetër të pjesëmarrjes së drejtpërdrejtë të tyre aty ku lejohet nga ligji.

### **Konventa për të Drejtat e Fëmijës<sup>24</sup>**

#### **Neni 27.**

1. Shtetet Palë njohin të drejtën e çdo fëmije për një nivel jetese të mjaftueshëm për zhvillimin e tij fizik, mendor, shpirtëror, moral dhe shoqëror.
2. Përgjegjësinë për të siguruar kushtet e nevojshme të jetesës për zhvillimin e fëmijës, brenda kufijve të mundësive dhe mjeteve të tyre financiare, e kanë në radhë të parë prindi ose prindërit ose personat e tjerë përgjegjës për rritjen e fëmijës.

### **Konventa për të drejtat e fëmijëve me aftësi të kufizuara<sup>25</sup>**

#### **Neni 28.** Nivel i njëjtë i jetesës dhe mbrojtja sociale

Shteti duhet të mbrojë personat me aftësi të kufizuara nga varfëria dhe uria, ashtu siç mbron edhe gjithë qytetarët e tjerë. Personat me aftësi të kufizuara kanë të drejta të barabarta në: • kujdesin social, • sigurimin e pensionit, • zgjidhjen e problemeve të banimit.

### **Konventa për të Drejtën e personave me Aftësi të Kufizuara<sup>26</sup>**

<sup>24</sup> <https://www.unicef.org/montenegro/media/9291/file/MNE-media%20MNEpublication505.pdf>

<sup>25</sup> [https://platforma-pak.al/wp-content/uploads/2020/04/Konventa\\_per\\_te\\_Drejtrat\\_e\\_Personave\\_me\\_Aftesi\\_te\\_Kufizuara.pdf](https://platforma-pak.al/wp-content/uploads/2020/04/Konventa_per_te_Drejtrat_e_Personave_me_Aftesi_te_Kufizuara.pdf)

<sup>26</sup> [https://platforma-pak.al/wp-content/uploads/2020/04/Konventa\\_per\\_te\\_Drejtrat\\_e\\_Personave\\_me\\_Aftesi\\_te\\_Kufizuara.pdf](https://platforma-pak.al/wp-content/uploads/2020/04/Konventa_per_te_Drejtrat_e_Personave_me_Aftesi_te_Kufizuara.pdf)

**Neni 30-** Pjesëmarrja në jetën kulturore dhe aktivitetet argëtuese dhe sportive. Me qëllim që personat me aftësi të kufizuar të marrin pjesë njësoj si gjithë të tjerët në aktivitete argëtuese, të kohës së lirë dhe sportive, Shtetet Palë duhet të marrin masat e duhura:

- (a) Për të inkurajuar dhe nxitur pjesëmarrjen e personave me aftësi të kufizuar në aktivitetet sportive gjithëpërfshirëse në të gjitha nivelet;
- (b) Për të siguruar që personat me aftësi të kufizuar të kenë mundësinë të organizojnë, zhvillojnë dhe marrin pjesë në aktivitete sportive specifike dhe argëtuese për aftësinë e kufizuar dhe për këtë qëllim, të inkurajojnë ofrimin e instruksioneve, trainimit dhe burimeve të duhura, njësoj si gjithë të tjerët;
- (c) Për të siguruar aksesin e personave me aftësi të kufizuar në terrenet sportive, argëtuese dhe turistike;
- (d) Për të siguruar aksesin e barabartë të fëmijëve me për të marrë pjesë në lojra, argëtime, aktivitete sportive dhe të kohës së lirë, duke përfshirë edhe aktivitetet që zhvillohen në sistemin shkollor;
- (e) Për të sigurua

### **Konventa Ndërkombëtare për të Drejtat Ekonomike, Sociale dhe Kulturore**

Konventa njeh të drejtën e secilit individ për të pasur mbrojtje sociale.

#### **Neni 9**

Shtetet palë të këtij Pakti njohin të drejtën e secilit për sigurinë shoqërore, duke përfshirë edhe sigurimin social.

**Ligji nr.139/2015 “Për vetëqeverisjen vendore”**<sup>27</sup>, neni 24, sipas të cilit Bashkia ka disa funksione kryesore në fushën e shërbimeve sociale që janë: (1) Krijimi dhe administrimi i shërbimeve sociale, në nivel vendor, për shtresat në nevojë, personat me aftësi të kufizuara, fëmijët, gratë, gratë kryefamiljare, gratë e dhunuara, viktime të trafikut, nëna apo prindër me shumë fëmijë, të moshuarit etj., sipas mënyrës së përcaktuar me ligj. (2) Ndërtimi dhe administrimi i banesave për strehimin social, sipas mënyrës së përcaktuar me ligj. (3) Ndërtimi dhe administrimi i qendrave për ofrimin e shërbimeve sociale vendore. (4) Krijimi, në bashkëpunim me ministrinë përgjegjëse për mirëqenien sociale, të fondit social për financimin e shërbimeve, sipas mënyrës së përcaktuar me ligj. funksionin e krijimit dhe administrimit të shërbimeve sociale në nivel vendor për shtresat në nevojë.

**Ligji nr.121, datë 21.11.2016 “Për Shërbimet e Kujdesit Shoqëror në Republikën e Shqipërisë”** dhe aktet nënligjore që rrjedhin prej tij rregullojnë funksionimin e sistemit të shërbimeve të kujdesit shoqëror dhe në mënyrë të posaçme procesin e ofrimit të shërbimeve nga organet publike në nivel vendor të ngarkuara sipas Ligjit. Neni 36 i këtij Ligji ngarkon Bashkinë për të ofruar dhe administruar shërbimet e kujdesit shoqëror brenda territorit të saj duke: identifikuar nevojat; vlerësuar nevojat në bazë të hartës së vulnerabilitetit; hartuar planin social vendor; programuar buxhetet vendore; planifikuar shportën bazë të shërbimeve shoqërore; kontraktuar ofrimin e shërbimeve të kujdesit shoqëror me anë të procedurave të prokurimit, sipas legjislacionit në fuqi për prokurimin publik; bashkërenduar me Shërbimin Social Shtetëror shërbimet e nevojshme të kujdesit shoqëror.

**Vendimi i Këshillit të Ministrave nr. 518, date 4.9.2018 “Për shërbimet e kujdesit shoqëror komunitar e rezidencial, kriteret, procedurat për përfitimin e tyre dhe masën e shumës për shpenzimet**

<sup>26</sup> <https://www.shksh.org/ep-content/uploads/2018/12/Konventa-pe%CC%88r-te%CC%88-Drejtat-e-Personave-me-Afte%CC%88si-te%CC%88-Kufizuar.pdf>

<sup>27</sup> [http://www.qbz.gov.al/botime/permbledhese/pushteti%20vendor\\_varianti%20perfundimtar.pdf](http://www.qbz.gov.al/botime/permbledhese/pushteti%20vendor_varianti%20perfundimtar.pdf)



personale për përfituesit e shërbimit të organizuar”, në pikën 2 të tij ka përcaktuar këto forma të shërbimeve të kujdesit shoqëror: a) Shërbime parashoqërore, ku përfshihen informimi dhe këshillimi, ndërhyrja e hershme, këshillimi on-line; b) Shërbime në komunitet, ku përfshihen shërbimi në familje, alternativ, multifunksional, ditore dhe gjysmëditore, i emergjencës 72-orëshe, i strehimit të mbrojtur për të pastrehët; c) Shërbime rezidenciale afatgjata dhe shërbime të specializuara<sup>28</sup>. Kjo shportë shërbimesh është udhërrëfyese në ngritjen e sistemit komunitar të shërbimeve të kujdesit shoqëror për Bashkinë e vendosur në kontekstin lokal sipas nevojave për shërbime të identifikuara.

Financimi i shërbimeve të kujdesit shoqëror është i rregulluar gjithashtu me ligj. **Ligji 121/2018 “Për shërbimet e kujdesit shoqëror”** dhe aktet nënligjore të miratuara në mbështetje të tij kushtëzojnë financimin nga qeveria qendrore të shërbimeve komunitare të Bashkisë me egzistencën e Planit Social të saj. Specifikisht pika 4.3 e **Vendimit të Këshillit të Ministrave nr. 111, datë 23.2.2018 “Për krijimin dhe funksionimin e Fondit Social”** përcakton se “Ministria përgjegjëse për çështjet sociale parashikon në buxhetin e saj fonde për financimin e shërbimeve të përkujdesjes shoqërore, të cilat u transferohen njësisive të vetëqeverisjes vendore ku funksionojnë këto shërbime, bazuar në planet sociale të buxhetuara”. Pika 2 e këtij vendimi, përcakton burimet financiare që mund të kontribuojnë në krijimin e Fondit Social, specifikisht këto janë: a) fondet e kushtëzuara që akordohen nga ministria përgjegjëse për çështjet sociale; b) fondet nga buxhetet e njësisive të vetëqeverisjes vendore, të parashikuara për shërbimet shoqërore; c) të ardhurat nga organizatat jofitimprurëse, individët e bizneset, si dhe donatorë të huaj e lokalë; ç) tarifatat për shërbimet për përfituesit e shërbimeve të kujdesit shoqëror.

**Vendimi i Këshillit të Ministrave nr. 150, datë 20.03.2019 “Për metodologjinë e llogaritjes së fondeve për financimin e shërbimeve të kujdesit shoqëror”**, ka përcaktuar mekanizmin e financimit nga Qeveria qendrore, si dhe metodologjinë e përlllogaritjes së fondeve që do të furnizojnë Fondin Social që ngre Bashkia. Sipas këtij vendimi procedura e llogaritjes së financimit të shërbimeve të kujdesit shoqëror përfshin: (1) hartimin e Raportit të nevojave për shërbime të kujdesit shoqëror, si dhe planin social të Bashkisë për periudhën trevjeçare. (2) Miratimin në Këshillin bashkiak të planit social trevjeçar të buxhetuar, si dhe kërkesës për financim nga buxheti i shtetit, brenda muajit shkurt të çdo viti, për atë pjesë të planit që mbetet i pambështetur nga buxheti i bashkisë. (3) Ministria përgjegjëse për çështjet sociale, duke u bazuar në planet sociale vendore të buxhetuara dhe në prioritetet kombëtare për shtrirjen e shërbimeve shoqërore, parashikon në buxhetin e saj të vitit të ardhshëm, fonde për financimin e Fondit Social. Ky Vendim ka përcaktuar gjithashtu formatin e Raportit të Vlerësimit të Nevojave që i paraprin hartimit të Planit Social, sikurse dhe komponentët e këtij Plani, të cilat janë mbajtur në konsideratë në ndërtimin e Planit Social të Bashkisë.

### **Kuadri ligjor për barazine gjinore dhe dhunën në familje**

Konventat e ratifikuara:

1. Konventa për Eliminimin e të Gjitha Formave të Diskriminimit ndaj Grave (CEDAË). Shqipëria e ka ratifikuar këtë konventë në vitin 1993 dhe protokollin e saj shtesë në vitin 2003. Qeveria e RSh është në fazën e përfundimit të raportit të V-të kombëtar për këtë konventë.

<sup>28</sup> Në Shtojcën 3 gjeni të detajuar shërbimet e kujdesit shoqëror që përfshihen në këtë VKM

2. Konventa e Këshillit të Evropës për parandalimin dhe luftimin e dhunës ndaj grave dhe dhunës në familje (Konventa e Stambollit), ratifikuar me Ligjin nr. 104/2012. Është paraqitur para grupit të ekspertëve GREVIO raporti i parë i shtetit në vitin 2016.

**Ligji Nr. 9970 dt. 24.07.2008 “Për barazinë gjinore në shoqëri” (LBGJ)**, ka si qëllim kryesor mbrojtjen e qytetarëve nga çdo lloj diskriminimi që kryhet mbi bazë gjinie, garantimi i mundësive dhe shanseve të barabarta si për meshkujt edhe për femrat, për të arritur standarde sa më të larta në fushën e barazisë gjinore.

**Ligji 10221 datë 4.2.2010 “Për Mbrojtjen nga Diskriminimi”**, (LMD) ka si objekt zbatimin dhe respektimin e parimit të barazisë në lidhje me **gjininë**, racën, ngjyrën, etninë, gjuhën, identitetin gjinor, orientimin seksual, bindjet politike, fetare ose filozofike, gjendjen ekonomike, arsimore ose shoqërore, shtatzaninë, përkatësinë prindërore, përgjegjësinë prindërore, moshën, gjendjen familjare ose martesore, gjendjen civile, vendbanimin, gjendjen shëndetësore, predispozicione gjenetike, aftësinë e kufizuar, përkatësinë në një grup të veçantë, ose me çdo shkak tjetër.

**Kodi Penal i RSH Neni 130/a “Dhuna në familje”**, ka disa ndryshime që prej 2012 kur u fut si vepër penale më vehte. Ndryshimet e prillit 2020 kanë shtuar dhe dhunën psikologjike si dhe ashpërsimin e dënimeve për dhunuesit.

**Ligji nr. 47/2018 “Për masa ndaj dhunës në marrëdhëniet familjare”** i mbështetur me udhëzimet e mëposhtëme:

- ✓ Udhëzimi Nr. 816, datë 27.11.2018, i Ministrisë së Shëndetësisë dhe Mbrojtjes Sociale “Për miratimin e standardeve të ofrimit të shërbimeve dhe të funksionimit të Qendrave të menaxhimit të krizës për rastet e dhunës seksuale”
- ✓ Udhëzimi i Përbashkët i Ministrisë së Shëndetësisë dhe Mbrojtjes Sociale dhe Ministrisë së Brendshme Nr. 912, datë 27.12.2018 “Për procedurat dhe modelin e urdhrimit për masat paraprake të mbrojtjes së menjëhershme”,
- ✓ Udhëzimi i Përbashkët i Ministrisë së Shëndetësisë dhe Mbrojtjes Sociale dhe Ministrisë së Brendshme “Për procedurat dhe modelin e vlerësimit të riskut për rastet e dhunës në familje”
- ✓ Udhëzim i Përbashkët i Ministrisë së Drejtësisë dhe Këshillit të Lartë Gjyqësor Nr. 9, datë 17.06.2020 “Për përcaktimin e rregullave për krijimin e një baze të dhënash të posaçme për çështjet e dhunës në familje në gjykata dhe unifikimin e regjistrimit të tyre.

**Vendimi i Këshillit të Ministrave nr. 334, datë 17.2.2011 “Për mekanizmin e bashkërendimit të punës për referimin e rasteve të dhunës në marrëdhëniet familjare dhe mënyrën e procedimit të tij”**, etj. ( është në proces rishikimi aktualisht)

**Ligji 65/2016 “Për ndërmarrjet sociale në RSH”** që ndër të tjera synon punësimin e personave të pafavorizuar në tregun e punës, si: personat që trajtohen me ndihmë ekonomike, personat me aftësi të kufizuara, jetimet/jetimet, **gratë viktimat të dhunës dhe trafikimit etj.**

**Ligji 111/2017 “Për ndihmën juridike të garantuar nga shteti”**, që ndër të tjera garanton ndihmë juridike falas për kategori të veçanta: viktimat të dhunës në familje, abuzimit seksual, trafikimit të qenieve njerëzore, të mitur/mitura në konflikt me ligjin, fëmijë në institucionet e përkujdesjes

shoqërore, persona, të cilëve u është cënuar e drejta nëpërmjet një veprimi ose mosveprimi që përbën diskriminim, etj.

**Ligji 22/2018 “Për strehimin social”**, ku theksohet parimi i mosdiskriminimit, për planifikimin, pajisjen, shpërndarjen dhe menaxhimin e strehimit për grupet sociale në nevojë për strehim. Nga programi i banesave të specializuara përfitojnë shtresat vunerabël përfshirë viktimat e trafikimit, dhunës në familje dhe vajzat nëna.

**Ligji 15/2019 “Për nxitjen e punësimit”**, ku viktimat/viktimat e mundshme të trafikimit, dhunës me bazë gjinore, dhunës në familje apo nënat nën moshën 18 vjeç, specifikohen tek grupet e veçanta të punëkërkuar(e)ve të disavantazhuar(a) në tregun e punës, të cilët/cilat përfitojnë nga shërbimet dhe programet e nxitjes së punësimit.

**Ligji 57/2019 “Për asistencën sociale në RSH”** ku përcaktohen si përfitues/përfituese të ndihmës ekonomike ndër të tjera viktimat e trafikimit, pas daljes nga institucionet e përkujdesjes shoqërore, deri në çastin e punësimit të tyre si dhe viktimat e dhunës në familje, për periudhën e vlefshmërisë së urdhrat të mbrojtjes ose urdhrat të menjëhershëm të mbrojtjes, që nuk trajtohen në institucionet e përkujdesjes shoqërore.

**VKM nr. 839, datë 03.12.2014 “Për disa shtesa dhe ndryshime në VKM nr. 425, datë 27.06.2012 “Për përcaktimin e kritereve dhe të dokumentacionit të nevojshëm për pranimin e personave në institucionet rezidenciale publike dhe jopublike të përkujdesit shoqëror”**, eliminoi disa kufizime lidhur me pasjen e UMM/UM dhe pranimin në Qendrën Kombëtare të rehabilitimit të viktimave të dhunës në familje.

**VKM nr. 839, datë 03.12.2014 “Për disa shtesa dhe ndryshime në VKM nr. 425, datë 27.06.2012 “Për përcaktimin e kritereve dhe të dokumentacionit të nevojshëm për pranimin e personave në institucionet rezidenciale publike dhe jopublike të përkujdesit shoqëror”**, hoqi kufizimet lidhur me pasjen e Urdhërave të Menjëhershëm të Mbrojtjes/Urdhërave të Mbrojtjes dhe pranimin në Qendrën Kombëtare të rehabilitimit të viktimave të dhunës në familje.

**VKM Nr. 430, datë 8.6.2016 “Për miratimin e standardeve të shërbimit të linjës kombëtare të këshillimit për viktimat e dhunës në familje”**.

**Udhëzimi Nr.744, datë 15.11.2019 të Ministrit të Shëndetësisë dhe Mbrojtjes Sociale miratoi standartet minimale të shërbimeve të përkujdesit shoqëror për viktimat/të mbijetuarit/të mbijetuarit e dhunës me bazë gjinore dhe dhunës në familje në strehëzat emergjente.**

Ministria e Shëndetësisë dhe Mbrojtjes Sociale (MSHMS), me mbështetjen e Zyrës së UNFPA-së Shqipëri ka përgatitur dhe miratuar disa procedura standarte veprimi për punonjësit e shëndetësisë dhe punonjësit e shërbimeve sociale si më poshtë:

1. **Urdhëri Nr. 100, datë 21.02.2020**, “Për procedurat standarde të veprimit (PSV) për trajtimin e rasteve të dhunës në familje dhe dhunës me bazë gjinore nga punonjëset/punonjësit e shërbimeve të kujdesit shoqëror, në kuadër të bashkëpunimit si anëtarë të mekanizmave të koordinuar të referimit (MKR)”.

2. **Urdhëri Nr. 101, datë 21.02.2020**, për miratimin e “Procedurave standarde të veprimit (PSV) për trajtimin e rasteve të dhunës në familje dhe dhunës me bazë gjinore nga punonjëset/punonjësit e shërbimeve shëndetësore, në kuadër të bashkëpunimit si anëtarë të mekanizmave të koordinuar të referimit (MKR)”.
3. **Urdhëri Nr. 102, datë 21.02.2020**, për miratimin e “Procedurave standarde të veprimit (PSV) për punonjëset/punonjësit e shërbimeve shëndetësore, për zvogëlimin e rrezikut të përjetimit të dhunës në familje dhunës me bazë gjinore, në situata të emergjencave civile”.

### **SHTOJCA 3. SHPORTA E SHËRBIMEVE TË KUJDESIT SHOQËROR**

#### *Familje pa të ardhura ose me të ardhura të pamjaftueshme*

Janë dy ligje që ndërthuren dhe që synojnë adresimin e nevojave të familjeve pa të ardhura ose me të ardhura të pamjaftueshme. Ligji 57/2019<sup>1</sup> “Për Asistencën Sociale në Republikën e Shqipërisë”, dhe Ligji 121/2016 “Për shërbimet e kujdesit shoqëror në republikën e Shqipërisë”.

Në përputhje me Ligjin 57/2019 “Për Asistencën Sociale në Republikën e Shqipërisë”, neni 11 “Pagesa e ndihmës ekonomike”, ndihma ekonomike është një pagesë e kufizuar në kohë, që jepet në formën e një shpërblimi mujor në lekë, për kategoritë e përcaktuara në ligj. Përfitues të ndihmës ekonomike, në përputhje me nenin 6 të po këtij ligji janë: (i) Familjet në nevojë që nuk kanë të ardhura ose kanë të ardhura të pamjaftueshme; (ii) Jetimët, të cilët nuk janë në institucione; (iii) Prindërit me më shumë se 2 fëmijë të lindur njëherësh, që u përkasin familjeve në nevojë; (iv) Viktimat e trafikimit, pas daljes nga institucionet e përkujdesit shoqëror, deri në çastin e punësimit të tyre; (v) Viktimat e dhunës në marrëdhëniet familjare, për periudhën e vlefshmërisë së urdhrimit të mbrojtjes ose të urdhrimit të menjëhershëm të mbrojtjes, që nuk trajtohen në institucionet e përkujdesjes shoqërore; (vi) Fëmijët e vendosur në familje kujdestare sipas përcaktimeve në ligjin nr. 121/2016 “Për shërbimet e kujdesit shoqëror në Republikën e Shqipërisë”.

Ligji 121/2016 “Për shërbimet e kujdesit shoqëror në Republikën e Shqipërisë” dhe aktet nënligjore të tij synojnë të ngrenë shërbime të kombinuara që në thelb nxisin fuqizimin e individëve madhorë të familjeve përfituese të ndihmës ekonomike. Në gusht 2019 Ministria e Financës dhe Ekonomisë (Ministria përgjegjëse për politikën e nxitjes së punësimit) dhe Ministria e Shëndetësisë dhe Mbrojtjes Sociale (përgjegjëse për politikën e mbrojtjes e përkujdesit social) publikuan një Urdhër të Përbashkët<sup>1</sup> të dy Ministreve që kërkon zbatimin e një Protokollit Bashkëpunimi mes Shërbimit Social Shtetëror dhe Shërbimit Kombëtar të Punësimit me qëllim punësimin e individëve madhorë (në moshë pune) të familjeve përfituese të ndihmës ekonomike.

Për fuqizimin e individëve në moshë pune të familjeve të ndihmës ekonomike mund të parashikohen këto ndërhyrje: (i) Program për fuqizimin ekonomik- përfshin një numër masash bazuar në kapacitetet e Bashkisë dhe institucioneve të tjera lokale. (ii) Informimi dhe këshillimi për punësim për përmirësimin e situatës së individit, duke e orientuar rreth mundësive më të përshtatshme për punësim sipas kapacitetit dhe nevojave individuale.

#### *Personat me Aftësi të Kufizuara*

Në Shqipëri egziston tashmë një paketë e gjerë ligjore që në thelb synon të garantojë respektimin e të drejtave të personave me aftësi të kufizuara. Janë tre komponentë të rëndësishëm të ndërthurur tërësisht me njëri-tjetrin që duhen adresuar nga çdo Bashki me qëllim mbrojtjen, përfshirjen dhe përkujdesin shoqëror të personave me aftësi të kufizuara: (i) Përbushja e nevojave për shërbime rehabilituese dhe zhvilluese të personave me aftësi të kufizuara (programi kombëtar i pagesave për personat me aftësi të kufizuara dhe shërbimet); (2) garantimi i të drejtave thelbësore që lidhen me përfshirjen dhe aksesueshmërinë e tyre, me qëllim garantimin e mundësive të barabarta për të gjithë këta persona në kushte të barabarta me të tjerët; (3) garantimi i jetesës së pavarur për të gjithë personat me aftësi të kufizuara që zgjedhin të jetojnë në mënyrë të pavarur, duke rritur në maksimum autonominë e tyre dhe vendimmarrjen e pavarur, me synimin për të garantuar jetën në komunitet në kushte të barabarta me të tjerët;

Për personat me aftësi të kufizuara ligji për shërbimet dhe aktet nënligjore të tij parashikojnë këto forma shërbimesh: (i) Shërbime rehabilituese për personat në nevojë për aftësim fizik; (ii) Shërbimet në familje për persona me aftësi të kufizuara, të cilët e kanë të pamundur të marrin shërbime ditore komunitare dhe që e kanë të pamundur të kujdesen për veten dhe nuk mund të ndihmohen nga familjarët apo kujdestari /ndihmësi personal; (iii) Shërbimi i strehimit të mbrojtur për personat me aftësi të kufizuara, të cilët nuk kanë një strehë.

#### ***Fëmijë në nevojë për mbrojtje dhe përkujdesje***

Janë dy ligje që të ndërthurura me njëra tjetrën që janë bazë në analizën për mbrojtjen dhe përkujdesjen për fëmijët: 1. Ligji 121/2016 “Për shërbimet e kujdesit shoqëror” dhe Ligji<sup>1</sup>nr. 18/2017 “Për të drejtat dhe mbrojtjen e fëmijës”.

Në këndvështrimin e garantimit të mbrojtjes që duhet ti mundësohet çdo fëmije Ligji 18/2017 “Për të drejtat dhe mbrojtjen e fëmijës” përcakton mekanizmat dhe autoritetet përgjegjëse, bashkë me detyrat specifike që garantojnë ushtrimin, respektimin, promovimin e këtyre të drejtave me efektivitet, si dhe mbrojtjen e veçantë të fëmijës. Strukturat përgjegjëse për mbrojtjen e fëmijës në nivel vendor janë: Bashkia; Struktura përgjegjëse për shërbimet shoqërore në bashki; Njësia për mbrojtjen e fëmijës pranë strukturës përgjegjëse për shërbimet shoqërore në bashki; Njësia e vlerësimit të nevojave dhe referimit pranë bashkisë apo njësive administrative; Punonjësi i mbrojtjes së fëmijës pranë njësisë për mbrojtjen e fëmijës dhe njësisë së vlerësimit të nevojave dhe referimit.

Neni 34 në kreun III “Mekanizmat institucional për të drejtat dhe mbrojtjen e fëmijës” përcakton si mekanizëm këshillimor dhe koordinues institucional në nivelin vendor grupin teknik ndërsektorial në nivel bashkie apo njësie administrative.

Ndërkohë shërbimet kryesore që parashikojnë aktet nënligjore të ligjit 121/2016 për shërbimet e kujdesit shoqëror janë: (i) Shërbimi i këshillimit me telefon ose on-line, shërbim i ofruar nëpërmjet linjës telefonike 24 orë në 7 ditë të javës, për mbështetjen, këshillimin në krizë dhe referimin e rasteve të dhunës; (ii) Shërbimi i përkujdesjes alternative për fëmijët pa kujdes prindëror, për zhvillimin, arsimimin, shëndetin dhe mirëqenien e fëmijës kur nuk është në interesin më të lartë të tij të qëndrojë në një mjedis familjar të caktuar, sipas përcaktimit të legjislacionit në fuqi. (iii) Qendrat ditore për fëmijë të familjeve me probleme social-ekonomike; (iv) Qendrat ditore për fëmijë me aftësi të kufizuara; (v) Shërbime zhvilluese dhe rehabilituese për fëmijë me çrregullime përvazive të zhvillimit; me prapambetje mendore; me çrregullime në komunikim; në nevojë për aftësim fizik; (vi)

Shërbimi i emergjencës 72 orë për fëmijët pa kujdes prindëror ose të dhunuar, fëmijë të rrugës, të shfrytëzuar, të abuzuar dhe fëmijë me aftësi të kufizuara;

### ***Viktimat e dhunës në familje***

Në përputhje me ligjin 47/2018 që ka sjellë ndryshime të Ligjit nr.9669, datë 18.12.2006, “Për masa ndaj dhunës në marrëdhëniet familjare” njësitë e qeverisjes vendore kanë këto detyra: (i) Angazhimin në krijimin e strukturave të shërbimit social për rastet e dhunës në familje; (ii) Instalimin e një linje telefonike rajonale 24-orëshe, e cila më pas krijon lidhje me njësitë lokale, policinë, urgjencat mjekësore dhe OJF-të, duke vendosur në këtë mënyrë edhe koordinimin mes tyre; (iii) Ngritjen e qendrave sociale dhe të rehabilitimit për viktimat dhe dhunuesit, si dhe koordinimin e punës me ato ekzistuese, duke u dhënë përparësi qendrave të specializuara në fushat përkatëse. (iv) Gjatë kohëzgjatjes së vendimit gjyqësor për UMM/UM-në, zyra e shërbimeve sociale të njësisë së vetëqeverisjes vendore monitoron respektimin e urdhrat të mbrojtjes nga palët dhe çdo 60 ditë përgatit një raport, për të cilin, në çdo rast, vë në dijeni Policinë e Shtetit.

Ndërkohë Bashkia ka detyrimin për ngritjen dhe funksionimin e: (i) Komiteteve Drejtuese lokale që drejtohen nga Kryetari i Bashkisë dhe janë komitete koordinuese ad hoc; (ii) Ekipi teknik ndërdisiplinor që ngrihet me vendim të komitetit drejtues më qëllim bashkërendimin e veprimtarisë së institucioneve përgjegjëse në nivel vendor në menaxhimin e rasteve të dhunës në familje; (iii) Pranë çdo bashkie caktohet koordinatori vendor për referimin e rasteve të dhunës në marrëdhëniet familjare, i cili është përfaqësuesi i zyrës së shërbimeve sociale pranë asaj njësie të qeverisjes vendore;

Shërbimet bazë të parashikuara nga aktet nënligjore të ligjit për shërbimet sociale për viktimat e dhunës në familje janë: (i) Shërbimi i këshillimit me telefon ose on-line, shërbimi i ofruar nëpërmjet linjës telefonike 24 orë në 7 ditë të javës, për mbështetjen, këshillimin në krizë dhe referimin e rasteve të dhunës në familje; (ii) Shërbimi i emergjencës 72 orë, për viktimat të dhunës në familje dhe fëmijët që kanë nevojë për asistencë të menjëhershme për shkak të një situate që u kërcënon jetën dhe shëndetin, të cilëve u sigurohet minimalisht në mënyrë të menjëhershme akomodimi, ushqimi dhe mjedisi i mbrojtur. (iii) Shërbimi i strehimit të mbrojtur për viktimat e dhunës në familje, viktimave të trafikimit të cilët nuk kanë një strehë. Organizohet në formën e një strukture banimi të veçantë, sipas specifikave të grupit të përfituesve ose në formën e banesave individuale.

### ***Familje që kërkojnë mbështetje për strehim***

Ligji 22/2018 “Për strehimin social” përcakton rregullat dhe procedurat administrative për mënyrat e planifikimit, sigurimit, administrimit dhe të shpërndarjes së programeve sociale për strehimin, me qëllim krijimin e mundësive për strehim të përshtatshëm dhe të përballueshëm, duke u mbështetur në aftësitë paguese të familjeve që kanë nevojë për strehim dhe në ndihmën e institucioneve shtetërore përgjegjëse. Programet e strehimit sipas këtij ligji përfshijnë: Bonusi i qerasë; banesa sociale me pagesë të reduktuar; kreditë e buta.

### ***Të moshuar në nevojë për shërbime***

Të moshuarit janë një nga grupet e parashikuara në ligjin 121/2016 “Për shërbimet e kujdesit shoqëror” në nevojë për shërbime të kujdesit shoqëror. Shërbimet e parashikuara në nivel komunitar për ta në aktet nënligjore përfshijnë: (i) Shërbimet në familje për të moshuar të cilët e kanë të pamundur të marrin shërbime ditore komunitare apo rezidenciale, të cilët e kanë të pamundur të



kujdesen për veten dhe nuk mund të ndihmohen nga familjarët apo kujdestari /ndihmësi personal. (ii) Qendra ditore për të moshuarit;

#### *Familje që kanë përjetuar divorc*

Shërbimet e parashikuara në nivel komunitar për ta përfshijnë shërbimin psikosocial. Megjithatë nevojat përcaktohen gjatë menaxhimit të rasteve dhe shpesh janë më komplekse. Ato mund të përfshijnë edhe strehimin social.

#### *Përdorues të alkoolit*

Shërbimet e parashikuara në nivel komunitar për ta përfshijnë shërbimin psikosocial.

### **SHTOJCA 4: ANALIZA E LEGJISLACIONIT MBI FUNKSIONET E BASHKISË DHE BURIMET NJERËZORE**

Për të ngritur sistemin komunitar të shërbimeve të kujdesit shoqëror Bashkitë duhet të kenë jo vetëm buxhetin, por edhe burimet e nevojshme njerëzore për të përmbushur funksionet e parashikuara në ligj. Në përputhje me pikat 2 dhe 3 të nenit 36 të **Ligjit 121/2016 "Për shërbimet e kujdesit shoqëror në Republikën e Shqipërisë"** për administrimin e shërbimeve të kujdesit shoqëror pranë bashkive ngrihen struktura të posaçme për shërbimet e kujdesit shoqëror dhe pranë çdo njësie administrative, në varësi të bashkisë, ngrihet njësi e vlerësimit të nevojave dhe referimit.

I. Struktura përgjegjëse për shërbimet e kujdesit shoqëror e krijuar pranë bashkisë ka këto funksione kryesore:

- siguron drejtimin strategjik, planifikimin, ngritjen, funksionimin, financimin, monitorimin dhe mbështetjen me kapacitete të sistemit komunitar të shërbimeve të kujdesit shoqëror.
- administron pagesat cash të Ndihmës Ekonomike dhe të Aftësisë së Kufizuar mbështetur në kërkesat e Ligjit 57/2019 "Për asistencën sociale".
- përmbush funksione që rrjedhin nga Ligji 47/2018 "Për masa kundër dhunës në marrëdhëniet familjare"<sup>29</sup>, sipas të cilit njësitë e qeverisjes vendore kanë këto detyra: (i) angazhimin në krijimin e strukturave të shërbimit social për rastet e dhunës në familje; (ii) instalimin e një linje telefonike rajonale 24-orëshe, e cila më pas krijon lidhje me njësitë lokale, policinë, urgjencat mjekësore dhe OJF-të, duke vendosur në këtë mënyrë edhe koordinimin mes tyre; (iii) ngritjen e qendrave sociale dhe të rehabilitimit për viktimat dhe dhunuesit, si dhe koordinimin e punës me ato ekzistuese, duke u dhënë përparësi qendrave të specializuara në fushat përkatëse; (iv) Monitorimin e situatës së viktimës së dhunës në familje gjatë gjithë vlefshmërisë së urdhërit të mbrojtjes. Sipas VKM Nr.334, datë 17.2.2011 "Për mekanizmin e bashkërendimit të punës për referimin e rasteve të dhunës në marrëdhëniet familjare dhe mënyrën e procedimit të tij" struktura përgjegjëse e shërbimit të kujdesit shoqëror në Bashki duhet të ketë në përbërje të saj edhe koordinatorin vendor për adresimin e dhunës në familje.

<sup>29</sup> Ligji nr. 9669, datë 18.12.2006 "Për masat ndaj dhunës në marrëdhëniet familjare" të ndryshuar me Ligjin nr. 10 329, datë 30.9.2010.

Në përputhje me VKM e sipërcituar Bashkitë kanë detyrimin për ngritjen dhe funksionimin e: (i) Komiteteve Drejtuese lokale që drejtohen nga Kryetari i Bashkisë dhe janë komitete koordinuese ad hoc; (ii) Ekipi teknik ndërdisiplinor që ngrihet me vendim të komitetit drejtues më qëllim bashkërendimin e veprimtarisë së institucioneve përgjegjëse në nivel vendor në menaxhimin e rasteve të dhunës në familje; (iii) Pranë çdo bashkie caktohet koordinatori vendor për referimin e rasteve të dhunës në marrëdhëniet familjare, i cili është përfaqësuesi i zyrës së shërbimeve sociale pranë asaj njësie të qeverisjes vendore;

- përmbush funksione që rrjedhin nga Ligji 18/2017 “Për të drejtat dhe mbrojtjen e fëmijës”. Sipas këtij Ligji, Kreu III “Mekanizmat institucional për të drejtat dhe mbrojtjen e fëmijës”, neni 34 grupi teknik ndërsektorial në nivel bashkie apo njësie administrative përcaktohet si mekanizmi këshillimor dhe koordinues institucional në nivelin vendor. Sipas këtij ligji strukturat përgjegjëse për mbrojtjen e fëmijës në nivel vendor janë: (i) Struktura përgjegjëse për shërbimet shoqërore në bashki; (ii) Njësia për mbrojtjen e fëmijës pranë strukturës përgjegjëse për shërbimet shoqërore në bashki; (iii) Njësia e vlerësimit të nevojave dhe referimit pranë bashkisë apo njësie administrative; (iv) Punonjësi i mbrojtjes së fëmijës pranë njësisë për mbrojtjen e fëmijës dhe njësisë së vlerësimit të nevojave dhe referimit.

II. Njësia e Vlerësimit të Nevojave dhe Referimit të Rastit e ngritur në çdo njësi administrative në varësi të bashkisë me më shumë se 6000 banorë siguron:

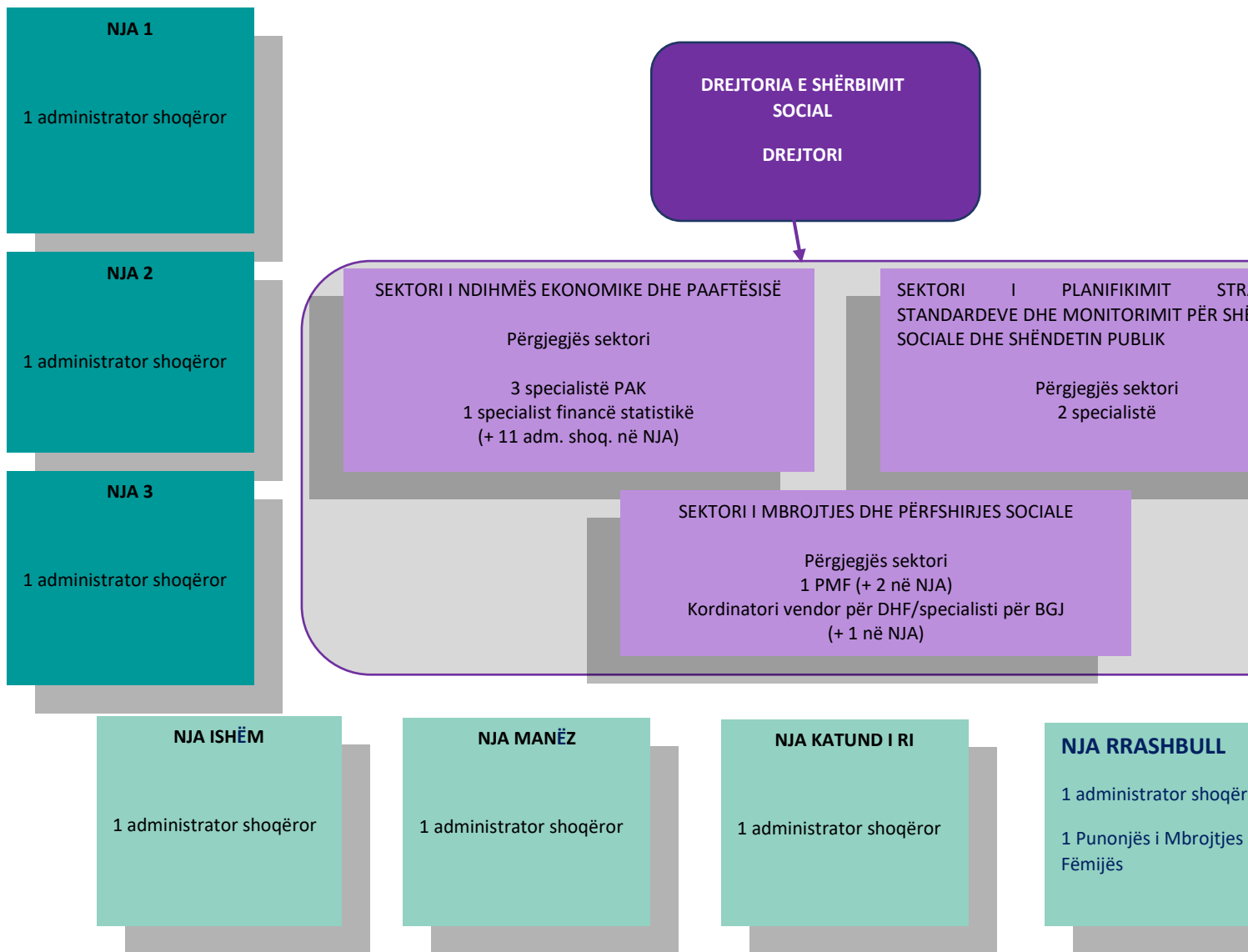
- identifikimin e rasteve të individëve dhe familjeve në nevojë;
- vlerësimin fillestar të nevojave dhe të riskut për individët në nevojë;
- informimin dhe këshillimin publik mbi të drejtat dhe mundësitë për kujdes dhe trajtim, këshillim për shërbimet shëndetësore dhe arsimore të mundshme në nivel vendor, këshillim për punësim, informim për pagesat sociale në të holla;
- hartimin e planit individual të përkujdesit dhe mbështetjes;
- bashkërendimin e mbështetjes për individët dhe familjet në nevojë, dhe referimin tek shërbimet e kujdesit social në nivel vendor, rajonal dhe qendror, sipas fushës së përgjegjësisë dhe mundësisë për ta ofruar shërbimin e nevojshëm;
- përgatitjen e dokumentacionit të nevojshëm për çdo individ për të përfituar nga shërbimet komunitare apo shërbimi rezidencial që përmbush nevojat e individit;
- mbikëqyrjen në vazhdim të ecurisë së rasteve, si dhe vlerësimin mbi përshtatshmërinë e shërbimit të ofruar;
- hedhjen e të dhënave përkatëse për njësinë administrative në varësi të bashkisë, në Regjistrin Elektronik Kombëtar sipas përcaktimit të nenit 29, pika 2 të ligjit 121/2016.
- kryen funksione që lidhen me administrimin e pagesave cash të ndihmës ekonomike dhe aftësisë së kufizuar.

Për të realizuar funksionet e përcaktuara Njësia për Vlerësimin dhe Referimin e Rasteve, duhet të ketë të paktën një punonjës social të vlerësimit dhe referimit të rastit për çdo 6000 deri në 10 000 banorë, një punonjës për mbrojtjen e fëmijëve për çdo 3000 fëmijë, dhe një administrator shoqëror.





**SHTOJCA 5. STRUKTURA AKTUALE PËRGJEGJËSE PËR MBROJTJEN DHE PËRKUJDESJEN SOCIALE**



**SHTOJCA 6: AKTIVITETE TË PLANEVE TE VEPRIMIT TË STRATEGJIVE KOMBETARE ME EFEKT NE AKTIVITETIN E BASHKISE DURRES**

<b>STRATEGJIA PER MBROJTJEN SOCIALE</b>					
<b>Objektivi</b>	<b>Treguesit</b>	<b>Burimi i te dhenave</b>	<b>Organi pergjegjes</b>	<b>Strategjite me qellime te perbashketa</b>	<b>Afati kohor</b>
<b>Objektivi A. 1</b>					
Zbatimi në nivel kombëtar i skemës dhe dinamika e Ndhimës Ekonomike tëreformuar	Nr. i familjeve perfituese te NE; Perqindja e shpenzimeve te NE qe shkon per te varferit; % e familjeve perfituese te fondit 6% akorduar bashkive ne raport me kerkesat; Nr. i raporteve te monitorim vleresimit te rishikuara ne sistem		MSHMS		2020-2023
Rritja e kapaciteteve të strukturave qendrore, rajonale dhevendore, në fusha që përfshijnë administrimin, monitorimi dhe vlerësimin e skemës së Ndhimës Ekonomike	Raportet te trajnimeve te kryera	MSHMS SHSSH DRSHS			2020-2023
<b>Objektivi B 5</b>					
Ndryshimet në legjislacionin në fuqi për zbatimin e vlerësimit biopsikosocial të aftësisë së kufizuar, i cili reflekton kombinimin e përfitimeve në pagesa me shërbimet e integruara		MSHMS			2020-2020
Rishikimi i VKM-së 431, datë 8.6.2016, “Për përcaktimin e kritereve, të dokumentacionit, procedurave dhe të masës për		MSHMS			2020-2020

përfitim të pagesës së aftësisë së kufizuar e të ndihmës personal dhe të strukturave përgjegjëse e të detyrave të tyre në zonat pilot”, i ndryshuar					
Kuadri i ri ligjor për zbatimin e vlerësimit biopsikosocial të aftësisë së kufizuar në rang vendi i cili reflekton kombinimin e përfitimeve të pagesave me shërbimet e integruara		MSHMS			2020-2020
<b>Objektivi C1</b>					
Përmirësimi i kuadrit institucional për strukturat përgjegjëse për programin e kujdesit shoqëror		MSHMS			2022-2023
Forcimi i strukturave Përgjegjës për programin e kujdesit social		MSHMS			2021-2023
Planet sociale vendore & Zbatimi i Fondit Social për të mbështetur kujdesin shoqëror përmes shërbimeve të reja dhe novatore. Planet vendore. Zbatimi i Fondit Social për të mbështetur kujdesin Shoqëror përmes shërbimeve të reja dhe novatore		MSHMS			2020-2023
Transformimi i institucioneve rezidenciale për të gjitha kategoritë në qendrat multifunktionale		MSHMS			2021-2023
Zbatimi i de- institucionalizimit për drejtuesit e nivelit vendor.		MSHMS			2021-2022
Shërbime të integruara në nivel vendor me programe të tjera mbështetëse në shëndetësi, arsim, punësim dhe formim profesional në përputhje me planet sociale vendore		MSHMS MB			2021-2023
Zhvillimi i sistemit të Integruar të informacionit në nivel rajonal dhe qendror, për të identifikuar, referuar nevojat për shërbime të përkujdesjes shoqërore deri në 2022.		MSHMS			2020-2022
Ngritja dhe fuqizimi i Sistemit të monitorimit dhe inspektimit të cilësisë së shërbimeve sociale në Nivel lokal, rajonal dhe Qendror deri në vitin 2022.		MSHMS			2020-2022
Rritja e ndërgjegjësimit dhe edukimit publik për parandalimi në problemeve sociale dhe adresimin pranë shërbimeve sociale, nëpërmjet fushatave të komunikimit deri në 2022.		MSHMS			2020-2022

**STRATEGJIA PER BARAZINE GJINORE**

<b>Objektivi</b>	<b>Treguesit</b>	<b>Burimi i te dhenave</b>	<b>Organi pergjegjes</b>	<b>Strategjite me qellime te perbashketa</b>	<b>Afati kohor</b>
<b>Objekti 1.1</b>					
1.1.2. Organizimi i aktiviteteve per informimin e grave dhe vajzave mbi sherbimet qe ofrohen nga zyrat e punesimit ne lidhje me programet e nxitjes se punesimit dhe te formimit profesional si dhe orientim dhe keshillim per pune dhe profesion.	Nr. i aktiviteteve te ndermarra Nr. i grave dhe vajzave te informuara	MMSR	MMSR		2016-2020
1.1.5. Permiresimi i treguesve te SHKP ne kendveshtrimin gjinore	Nr. i treguesve gjinor	SHKP	SHKP		2016-2020
<b>Objektivi 1.2</b>					
1.2.1. Studimi mbi problematiken e grave jashte forcave te punes dhe nevojat e tyre per rritjen e aksesit ne sherbimet sociale (cerdhe, kopshte). Identifikimi i nevojave per cerdhe, kopshte dhe efekti qe ato do te kene ne angazhimin e gruas ne tregun e pune.	Studim	Donatore	MMSR		2017-2020
1.2.6. Krihere te permiresuara qe rrisin mundesine per te regjistruar femijet ne kopshte dhe cerdhe kur prindi eshte i papune/ nena te papuna bazuar ne nje studim vleresimi nevojash, nena me aftesi te kufizuara	Nr. i krihereve te permiresuara sipas kategorive	MMSR dhe Veteqeverisja vendore	MMSR dhe Veteqeverisja vendore		2016-2020
1.2.7. Marrja e masave per ofrimin e sherbimeve sociale ne qendra komunitare nga Veteqeverisja Vendore per moshen e trete	Nr. i masave Nr. i qendrave komunitare te ngritura ne nivel vendor	Veteqeverisja vendore	Veteqeverisja vendore		2017-2020
1.2.8. Marrja e masave per ofrimin e sherbimeve sociale per femijet me AK, grate dhe vajzat me AK, nenat me AK.	Nr. i masave Nr. i sherbimeve sipas kategorive te perfituesve	Veteqeverisja vendore	Veteqeverisja vendore KMD		2017-2020
1.2.9. Monitorimi i sherbimeve te ofruara nga Veteqeverisja Vedore	Formate te monitorimit vjetor	Veteqeverisja vendore	Veteqeverisja vendore MMSR		
<b>Objektivi 1.4</b>					
1.4.2. Hartimi i planit te veprimit per grate ne varferi duke u lidhur me gjithë sherbimet sociale qe ofrohen ne njesite e veteqeverisjes vendore	Nr. i grave nen vijen e varferise relative Nr. i perfituesve te planit	MMSR	Veteqeverisja vendore MMSR		2019-2020

	te veprimit				
<b>Objektivi 3.2</b>					
3.2.1. Shtrirja e Mekanizmave te Referimit ne te gjitha bashkite e vendit, si dhe permiresimi i efektivitetit te funksionimit te tyre	Nr. i marveshjeve te Bashkepunimit te nenshkruara ne te gjitha bashkite per MR e ngritura; Nr. i marveshjeve te rishikuara; Institucionet e reja te perfshira si pjese e MR-psh Sherbimi i Proves); Nr. i trajnimeve te perbashketa te organizuara me antaret e MR per permiresimin e efektivitetit te sherbimeve nder-disiplinare; % e buxheteve ne NJQV dedikuar funksionimit te MKR-ve; Nr. i rasteve te suksesshme te trajtuara ne menyre nder-disiplinare	Sistem onlineëeb-based i instaluar ne MMSR, te dhenat e percjella rregullisht nga Koordinatorët Vendore te NJQV	NJQV	Reflektuar ne SKZHI 2015-2020; Pjeserisht edhe ne Strategjine Kombetare per Decentralizim; Strategjine e Mbrojtjes Sociale	2016-2020
3.2.3. Permiresimi i kapaciteteve te Koordinatorëve Vendore ne te gjitha NJQV per nje funksionim sa me efektiv te MKR, duke perfshire dhe nje modul per trajtimin e rasteve sipas specifikave vulnerabel	Nr. i koordinatorëve vendore te trajnuar çdo vit; Moduli i unifikuar i pergatitur dhe i miratura nga ASPA(me tematika te veçanta per njohjen e specifikave te rasteve sipas kategorive te grupeve te	Raportet e monitorimit apo te dhenat e publikuara nga NJQV-te ne lidhje me kapacitetet e permiresuara	ASP MMSR NJQV Donatoret OSHC-te e specializuara	Reflektuar ne SKZHI 2015-2020; Pjeserisht edhe ne Strategjine Kombetare per Decentralizim; Strategjine e Mbrojtjes Sociale	2016-2017 (pergatitja e modulit dhe kalendarit te trajnimeve, vleresimi i nevojave te Koordinatorëve Vendore)

	dhunuara,psh, persona me AK, minoritetet, LGTB)	te punonjesve te tyre			2017-2020(trajnimet qe duhet te jene periodike dhe te paktën 2 here ne vit)
3.2.4. Venia ne eficence te plote e sistemit data-base te instaluar ne NJQV per regjistrimin e menaxhimit te rasteve te DHBGJ&DHF ne menyre nder-disiplinare	Protokolli i pergatitur dhe i nenshkruar mes policise dhe bashkise per shkembimin e te dhenave(sidomos kur behet fjale per te dhena personale te rasteve qe nuk trajtohen ne menyre multi-disiplinare); Nr. i Koordinatoreve vendore te trajnuar per perdorimin e sistemit; Nr. i raporteve te permuajshme qe ndajne ata me antaret e MKR; % e bashkive qe perdorin rregullisht sistemin dhe perditesojne te dhenat sipas rubrikave qe permban ai	Raportet e perditesuara dhe vleresimi i performances se MKR-ve ne çdo NJQV,sipas te dhenave qe nxjerr sistemi	NJQV MMSR Donatore PSHSH dhe Bashkia per protokollin	Reflektuar ne SKZHI 2015-2020; Pjeserisht edhe ne Strategjine Kombetare per Decentralizim; Strategjine e Mbrojtjes Sociale	2016-2017(pergatitja e protokollit te shkembimit te informacionit si dhe venia ne eficence e sistemit; 2016-2017(trajnimi i te gjithë koordinatorëve vendore per perdorimin e tij; 2018-2020(perditësimi i rregult i sistemit)
3.2.5. Venia ne funksionim e linjes kombetare te keshillimit pa pagese dhe ofrimi rregullisht i ketij sherbimi sipas standardeve ne perputhje me kerkesat e Konventes se Stambollit	Nr. pa pagese i lancuar dhe i njohur ne mbare vendin; Matja e performances se sherbimit te ofruar perms nr. te rasteve te trajtuara dhe referuara(te agreguara	Raportet e rregullta te funksionimit te linjes qe do te dorezohen nga qendra e	Ofruesi i sherbimit MMSR SHSSH Donatoret	Reflektuar ne SKZHI 2015-2020	2016-2020

	<p>sipas moshes, gjinise, specifikave te tjera dhe institucioneve ku jane referuar;</p> <p>Nr. i trajnimeve te punonjesve te linjes ofruar ne menyre te pervitshme;</p> <p>% e buxhetit te shtetit dedikuar per kete sherbim</p>	kontraktuar tek MMSR			
<p>3.2.6. Permiresimi i kapaciteteve te profesionistev qe ofrojne sherbime (sidomos sherbime mbeshtetese te specializuara) per viktimat, te mbijetuarat e DHBGJ&amp;DHF, per njohjen e standardeve dhe kerkesave sipas Konventes se Stambollit</p>	<p>Nr. i programeve/ moduleve te trajnimit te hartuara e te miratuara;</p> <p>Nr. i punonjesve te qendrave te sherbimeve te perfshira ne trajnime, agreguar sipas llojit te sherbimeve, pozicioneve;</p> <p>% e buxheteve te planifikuara per permiresimin e kapaciteteve te profesionistev dedikuar ne buxhetet vjetore te ministrive te linjes;</p> <p>Raportet e performances se sherbimeve te ofruara</p>	<p>Raportet vjetore te monitorimit te kesaj strategjie me te dhenat qe do te percillen nga secila Ministri ne varesi te sherbimeve qe kane ngritur (psh Drejtoria e Mbrojtjes Sociale ne MMSR, MSH, MD, MPB)</p>	<p>MMSR(SHSSH) NJQV per sherbimet e do ngrene.</p> <p>MMSR ka pergjegjesi persa iuu takon sherbimeve mbeshtetese te specializuara qe ofrohen nga OSHC-te</p>	<p>Strategjia e Mbrojtjes Sociale</p>	<p>2016-2020</p>
<p>3.2.7. Zgjerimi i games se sherbimeve mbeshtetese te specializuara ne perputhje me kerkesat e Konventes se Stambollit si dhe shtrirja e tyre ne mbare vendin</p>	<p>Nr. i punonjesve te specializuar te shtuar ne qendrat ekzistuese te sherbimeve per te mundesuar sherbime per te gjitha grupet e grave ne</p>	<p>Raportet vjetore te monitorimit te kesaj strategjie me te dhenat qe do te</p>	<p>NJQV MMSR OSHC-te Donatoret</p>	<p>Strategjia e Mbrojtjes Sociale</p>	<p>2016-2020</p>



	<p>nevoje(nenkupto grate me AK, LBT, minoritetet etnike, etj);</p> <p>Nr. i sherbimeve te reja te ngritura ne vend, ne perputhje me standardet e BE(referuar sherbimeve te cituara ne kete aktivitet);</p> <p>Nr. i rasteve te trajtuara me sukses;</p> <p>% e buxheteve dedikuar ketyre sherbimeve dhe shpenzuar ne menyre te pervitshme</p>	<p>percillen nga secila ministry ne varesi te sherbimeve qe kane ngritur(psh Drejtoria e Mbrojtjes Sociale ne MMSR, MSH, MD, MPB)</p>			
3.2.11 Mbeshtetja me qira sociale te familjeve njeprinderore/ gra viktima te dhunes ne familje	Nr. i grave te subvencionuara me bonus	Raportet nga NJQV-te	NJQV-te MZHU	Strategjia e Strehimit dhe Plani i Veprimit 2015-2025 Strategjia e Decentralizimit	2016-2020
Permiresimi i kapaciteteve te rrjetit te nepunesve gjinore te nepunesve gjinore te veteqeverisjes vendore (duke perdorur te njejtin modul te unifikuar te pergatitur edhe per NGJQ)	Nr. i trajnimeve dhe kualifikimeve te ofruara nga ASPA, ne perputhje me zbatimin e detyrimeve ligjore, modulet e unifikuara te perdorura sipas specifikimeve te kategorive te perfshira	Data base e perditesuar e NGJQ e pergatitur nga sektori BGJ	ASPA NJQV MMSR	Reflektuar ne SKZHI 2015-2020;	2016-2020
Emerimi i NGJV me kohe te plote ne 61 bashkite e vendit, ne perputhje me LBGJ	Nr. i NGJV me kohe te plote te emeruar ne 61 bashkite e vendit; pershkrimet e punes te perditesuara ne perputhje	Te dhenat qe percjell çdo NJQV ne MMSR Te dhenat nga	NJQV	Reflektuar ne SKZHI 2015-2020; Pjeserisht edhe ne Strategjine Kombetare per	2017-2020

	me legjislacionin ne fuqi; % e buxhetit e reflektuar ne buxhetet e NJQV ne mbeshtetje te qendrueshmerise se ketij rrjeti	buxheti i shtetit		Decentralizim; Strategjine e Mbrojtjes Sociale	
<b>Objektivi 4.3</b>					
4.3.2. Permiresimi i kapaciteteve te administrates publike vendore per te njohur dhe perdorur buxhetimin e pergjigjshem gjinor, permes perdorimit te pjeses integrale te kurrikules se trajnimit mbi Menaxhimin e Financave Vendore	Nr. i punonjesve te trajnuar; Nr. i trajnimeve te realizuara me module te unifikuara e njohura nga ASPA	Te dhenat qe do te percillen nga NJQV ne MMSR perms NGJ, raportet e trajnimve	NJQV MMSR Donatoret dhe organizatat e specializuara ne kete drejtim	Reflektuar ne SKZHI 2015-2020	2016-2018(cikel i plote trajnimesh i dhene ne te gjitha bashkite e vendit)
4.3.3. Zbatimi i buxhetimit te pergjithshem gjinor ne procesin e pergatitjes se buxheteve te NJQV	Vijat buxhetore te shtuara/permiresuara bazuar ne rezultatet e aplikimit te BPGJ	Te dhenat qe percillen nga NJQV ne MF dhe MMSR, dokumentimi i proceseve te BPGJ te zhvilluar	NJQV MF	Reflektuar ne SKZHI 2015-2020	2016-2020
<b>Objektivi 4.4</b>					
4.4.2. Koordinimi i fushatave dhe aktiviteteve ndergjegjesuese qe synojne reduktimin e stereotipeve gjinore dhe praktikave diskriminuese per grupe te grave qe pesojne diskriminim te shumefishte	Nr. i fushatave apo aktiviteteve te realizuara çdo vit; % e buxhetit te dedikuar dhe shpenzuar nga buxheti i ministrive per realizimin e ketyre fushatave; Nr. i institucioneve qendrore, vendore dhe	Te dhenat mbi aktivitetet e publikuara ne ëbfaqet e MMSR; Ministrive te Linjes; Bashkive; OJF-ve dhe	MMSR MAS MSH MK Ministri te tjera te linjes NJQV OSHC Donatore	Reflektuar ne SKZHI 2015-2020 Strategjia Kombetare e Arsimit Strategjia Kombetare e Shendetesise PKV per romet dhe egjyptiante PKV per LGBT	2016-2020

	OSHC-ve te perfshira ne keto fushata; Nr. i mesazheve te perbashketa te perdorura; Nr. i aktiviteteve te organizuara ne kuader te ketyre fushatave; Nr. i individeve te perfshire	donatoreve, aktivitetet e publikuara ne mediat sociale			
<b>STRATEGJIA E STREHIMIT SOCIAL</b>					
<b>Objektivi</b>	<b>Aktivitetet</b>	<b>Burimi i te dhenave</b>	<b>Organi pergjegjes</b>	<b>Strategjite me qellime te perbashketa</b>	<b>Afati kohor</b>
<b>Objektivi 1</b>					
1.1. Evidentimi dhe vleresimi i programeve te strehimit te zbatuara dhe familjeve qe kane perfituar nga keto programe ne 61 njesite vendore			MZHU		2015-2016
1.2. Vleresimi i nevojave per strehim ne 61 njesite vendore, duke u fokusuar ne grupet ne pozita te pafavorizuara			MZHU		
1.3. Krijimi i sistemit per mbledhjen e te dhenave dhe numrin e aplikimeve per strehim ne 61 njesite e vendit	1.3.1. Krijimi i nje sistemi per mbledhjen e te dhenave lidhur me nevojat per strehim ne nivel vendor, ne bashkepunim me INSTAT 1.3.2 Krijimi i nje sistemi elektronik per aplikim online per strehim social te qytetareve dhe monitorohet ne sistem nga MZHU 1.3.3 Testimi ne forme		MZHU		2016-2020

	pilot i sistemit elektronik te mbledhjes se te dhenave 1.3.4 Hartimi i manulait per menyren e funksionimit te sistemit elektronik 1.3.5 Venia ne zbatim e sistemit te mbledhjes se te dhenave				
1.4 Krijimi i nje harte qe synon prioritizimin e investimeve per komunitetin Rom dhe dhenia e asistences per lehtesimin ne strehim			MZHU		2016-2021
1.5 Krijimi dhe zbatimi i nje plani per ngritjen e kapaciteteve ne 61 njesite vendore mbi perdorimin e sistemit elektronik	1.5.1 Kryerja e vleresimit te nevojave per trajnim ne nivel te NJQV-ve 1.5.2 Pilotimi i sistemit elektronik ne dy bashki te vendit me karakteristika te ndryshme ne fushen e strehimit 1.5.3 Venia ne funksion e sistemit elektronik me 61 bashkite e vendit		MZHU		2019-2020
<b>Objektivi 2</b>					
2.1 Ndryshime te ligjit te strehimit			MZHU		2016
2.2 Ngritja e kapaciteteve te 61 NJQV-ve ne zbatimin e strategjise se strehimit social.			MZHU		2016
<b>Objektivi 3</b>					
3.2 Ngritja e nje sistemi te arritshem informacioni per aplikim ne programet e strehimit social, me fokus te veçante grupet ne pozita te pafavorizuara ne 61 njesite vendore	3.2.1 Prodhimi i materialeve informuese mbi mundesite e perfitimit dhe aplikimi, dhe bashkepunimi me NJQV		MZHU		2017-2020

	dhe OQV per shperndarjen e tyre me fokus te veçante arrijten te grupet ne pozita te pafavorizuara, sit e verberit, dhe personat qe nuk degjojne, komuniteti rometj...				
<b>Objektivi 5</b>					
5.1 Zhvillimi i programeve te ndryshme per strehimin e grupeve ne pozita te pafavorizuara ne 61 njesite vendore	5.1.5 Bashkefinansim per Projektin e Banesave Sociale me qira		MZHU		2016-2025
5.2 Zhvillimi i subvencioneve te ndryshme dhe grandeve te menjehershme per strehimin e grupeve te mesme dhe ne pozita te pafavorizuara ne 61 njesite vendore	5.2.2 Subvencionimi i interesave te kredive te lehtesuara me BKT/ Raiffeisen Bank 5.2.3 Subvencionimi i bonusit te strehimit per familje njeprinderore/ gr ate divorcuara me femije qe perfitojne bonus strehimi 5.2.4 Subvencionimi i qirase per objektet ne pronesi te bashkise 5.2.5 Subvencionimi i qirase(bonusi) per banesat ne treg te lire te kontraktuara nga njesite vendore 5.2.6 Grande te menjehershme PAK dhe jetim		MZHU		2016-2025



## REFERENCAT

### Ligje

Ligj nr. 121/2016 "Për shërbimet e kujdesit shoqëror në Republikën e Shqipërisë"  
Ligji 57/2019 "Për Asistencën Sociale në Republikën e Shqipërisë"  
Ligji Nr. 139/2015 "Për vetëqeverisjen vendore"  
Ligji Nr.8098, datë 28.03.1996 "Për statusin e të verbrit",  
Ligji Nr. 8626, datë 22.06.2000 "Statusi i invalidit paraplegjik dhe tetraplegjik"  
Ligji Nr.7889, datë 14.12.1994, "Statusi i invalidit".  
Ligj Nr.18/2017 "Për të drejtat dhe Mbrojtjen e Fëmijës"  
Ligji Nr.8153, datë 31.10.1996 "Për statusin e Jetimit"  
Ligji 22/2018 "Për strehimin social"  
Ligji 47/2018 "Për masa ndaj dhunës në marrëdhëniet familjare"  
Ligji "Për barazinë gjinore"

### Strategji Kombëtare

Vendim nr. 1071, datë 23.12.2015, "Për miratimin e strategjisë kombëtare të mbrojtjes sociale 2015-2020 dhe të planit të veprimit për zbatimin e saj"

Vendim nr.87, datë 3.6.2016 "Për miratimin e dokumentit politik të përfshirjes sociale 2016-2020".

Strategjia Kombëtare për Barazinë Gjinore, 2021-2030.

<https://shendetesia.gov.al/wp-content/uploads/2021/07/Strategjia-Kombetare-per-Barazine-Gjinore-2021-2030.docx>

Strategjia Kombëtare për Arsimin, 2021-2026.

<http://arsimi.gov.al/wp-content/uploads/2021/05/Draft-Strategjia-per-Arsimin-2021-2026-1.pdf>

Plani Kombëtar i Veprimit për moshimin, 2020-2024.

<http://acpd.org.al/wp-content/uploads/2021/01/PLANI-KOMB%C3%8BTAR-I-VEPRIMIT-shq.pdf>

Plani Kombëtar i Veprimit për Personat me Aftësi të Kufizuara.

<https://www.konsultimipublik.gov.al/Konsultime/Detaje/333>

Plani Kombëtar i Veprimit për integrimin e romëve dhe egjiptianëve në Republikën e Shqipërisë, 2016-2020.

<https://www.al.undp.org/content/dam/albania/docs/misc/Plani%20i%20Veprimit%20ALB.PDF>

### VKM në zbatim të ligjit

VKM nr. 518, date 4.9.2018 "Për shërbimet e kujdesit shoqëror komunitar e rezidencial, kriteret, procedurat për përfitimin e tyre dhe masën e shumës për shpenzimet personale për përfituesit e shërbimit të organizuar".

Vendim nr. 148, datë 13.3.2018 "Për përcaktimin e rregullave të bashkëpunimit ndërmjet mekanizmave këshillimor e koordinues institucional, strukturave për të drejtat dhe mbrojtjen e fëmijës dhe organizatave jofitimprurëse, për realizimin e politikave kombëtare e vendore, si dhe për shërbimet e nevojshme për mbrojtjen e fëmijës".

Vendim nr. 882, datë 24.12.2019 "Për mekanizmin e bashkërendimit ndërinstitucional të punës për referimin për punësim të individëve dhe anëtarëve në moshë aktive pune të familjeve përfituese të ndihmës ekonomike"

VKM Nr.334, datë 17.2.2011, "Për Mekanizmin e Bashkërendimit të Punës për Referimin e Rasteve të Dhunës në Marrëdhëniet Familjare dhe Mënyrën e Procedimit të tij"

VKM Nr.233, datë 10. 4.1998 "Për zbatimin e Ligjit "Për statusin e jetimit"

VKM nr. 578, datë 3.10.2018 "Për procedurat e referimit e të menaxhimit të rastit, hartimin dhe përmbajtjen e planit individual të mbrojtjes, financimin e shpenzimeve për zbatimin e tij, si dhe zbatimin e masave të mbrojtjes".

VKM nr. 111, datë 23.2.2018 "Për krijimin dhe funksionimin e fondit social".

Vendimin nr. 150, datë 20.03.2019 të Këshillit të Ministrave "Për metodologjinë e llogaritjes së fondeve për financimin e shërbimeve të kujdesit shoqëror".

Vendim Nr. 148, datë 13.3 2018 "Për përcaktimin e rregullave të bashkëpunimit ndërmjet mekanizmave këshillimorë e koordinues institucionalë, strukturave për të drejtat dhe mbrojtjen e fëmijës dhe organizatave jofitimprurëse, për realizimin e politikave kombëtare e vendore, si dhe për shërbimet e nevojshme për mbrojtjen e fëmijës"

Vendim nr. 353, datë 12.6.2018 "Për rregullat e funksionimit të grupit teknik, ndërsektorial për mbrojtjen e fëmijëve, pranë bashkive dhe njësive administrative"

Vendim nr. 499, datë 29.8.2018 "Për miratimin e procedurave standarde të veprimit për mbrojtjen e viktimave dhe viktimave të mundshme të trafikimit"

Vendim nr.864,datë 24.12.2019 "Për miratimin e dokumentit politik kombëtar për moshimin, 2020–2024,dhe të planit të veprimit për zbatimin e tij"

Vendim Nr.823, datë 6.12.2006, "Për miratimin e standardeve të shërbimeve të përkujdesit shoqëror për të moshuarit në qendrat ditore"

Vendim nr.822, datë 6.12.2006, "Për miratimin e standardeve të shërbimeve të përkujdesit shoqëror për personat me aftësi të kufizuar, në qendrat rezidenciale dhe ditore"

### **Urdhra/Udhëzime Ministri**

Urdhër nr. 624, datë 20.08.2016 "Për miratimin e Planit Operacional për punësimin e anëtarëve në moshë aktive pune të skemës së ndihmës ekonomike 2019-2020



Udhëzim nr. 14, datë 10.5.2016 “Për ofrimin e shërbimit të emergjencës në institucionet e përkujdesit shoqëror të financuara nga fondet e buxhetit të shtetit publik që ofrojnë shërbime të përkujdesit rezidenciale për fëmijët në nevojë”

Udhëzues i “Procedurave për identifikimin, ndihmën e menjëhershme dhe referimin e fëmijëve në situatë rruge” 2015

Udhëzim nr. 394, datë 9.5.2019 “Për organizimin dhe funksionimin e komisionit multidisiplinar, si dhe procedurat dhe zbatimin e standardeve të shërbimit të përkujdesjes alternative për fëmijë në familje kujdestare”

Udhëzim nr. 581, datë 18.12.2017, “Për miratimin e standardeve të shërbimeve të përkujdesjes shoqërore, asistencë shtëpiake, për të moshuarit

Udhëzimi nr.91, datë 27.12.2018 “Për miratimin e standardeve të ofrimit të shërbimeve të kujdesit shoqëror në qendrat komunitave shumëdisiplinore

Udhëzim nr.597, dt.22.12.17 “Për miratimin e standardeve të shërbimeve të përkujdesjes shoqërore, asistencë shtëpiake, për personat me aftësi të kufizuar”

## Raporte

1. AWEN (2021). Plani i Veprimit për ri/integrimin socio-ekonomik të grave dhe vajzave, viktima të dhunës në familje dhe/ose viktima të dhunës me bazë gjinore.
2. ESA Consulting (2019). Raporti i monitorimit: Zbatimi i Planit Social, Bashkia Durrës.
3. GADC (2020). ‘Monitorimi i punës së mekanizmave të koordinuar të referimit gjatë periudhës pandemike COVID-19’, Aksesuar në Korrik 2021  
[http://gadc.org.al/media/files/upload/Raporti%20Final%20i%20Perbashket\\_UnW\\_COVID-19.pdf](http://gadc.org.al/media/files/upload/Raporti%20Final%20i%20Perbashket_UnW_COVID-19.pdf)
4. SHSSH (2019). Vlerësimi i Nevojës për Shërbime Shoqërore në 12 Qarqet e Shqipërisë. Aksesuar në Korrik 2021, [www.sherbimisocial.gov.al/wp-content/uploads/2019/10/Studimi-i-Vler%C3%ABsimit-t%C3%AB-Nevojave-t%C3%AB-Sh%C3%ABrbimeve-Sociale-n%C3%AB-nivel-kombetar.pdf](http://www.sherbimisocial.gov.al/wp-content/uploads/2019/10/Studimi-i-Vler%C3%ABsimit-t%C3%AB-Nevojave-t%C3%AB-Sh%C3%ABrbimeve-Sociale-n%C3%AB-nivel-kombetar.pdf)
5. UNDP & UNICEF 2020. Aksesi, relevanca dhe përshtatshmëria e sistemit të mbrojtjes sociale dhe reagimi i tij gjatë pandemisë.