



REPUBLIKA E SHQIPËRISË  
BASHKIA DURRËS  
KËSHILLI BASHKIAK

VENDIM

Nr. 80, datë 30.03.2023

PËR

MIRATIMIN E PLANIT TË MASAVE PËR PARANDALIMIN DHE MENAXHIMIN E  
ZJARREVE NË PYJE DHE KULLOTA TË BASHKISË DURRËS PËR VITIN 2023

Në zbatim të Ligjit nr. 139/2015, datë 17.12.2015 “Për vetëqeverisjen vendore”, i ndryshuar, Ligjit 57/2020 “Për pyjet”, Ligjit nr. 152/2015 “Për shërbimin e mbrojtjes nga zjarri dhe shpëtimin”, Ligji nr. 45/2019, datë 18.7.2019 “Për Mbrojtjen Civile”, VKM -së nr. 288, datë 27.06.2002, “Për përcaktimin dhe marjen e masave kundër zjarrit dhe shpëtimin në objektet me rëndësi ekonomike dhe shtetërore”, VKM -së nr. 290, datë 30.04.2004 “Për miratimin e strategjisë kombëtare të menaxhimit të zjarreve në pyje dhe kullota”, VKM -së nr.835, datë 03.12.2004 “Për miratimin e planit kombëtar të emergjencave civile”, VKM-së nr.1080, datë 22.12.2010 “Mbi rregullat për parandalimin dhe shuarjen e zjarreve në pyje dhe kullota”, VKM-së nr. 433, datë 08.06.2016 “Për transferimin në pronësi të bashkive të pyjeve dhe të kullotave publike, sipas listave të inventarit dhe aktualisht në administrim të Bashkisë Durrës” e ndryshuar me VKM-në nr. 134, datë 03.03.2021, Urdhërit nr.43, datë 17.01.2023 “Për ngritjen e Komisionit të Mbrojtjes Civile” në bashkinë Durrës dhe sipas relacionit të përgatitur nga Sektori i Administrimit të Pyjeve në Bashkinë Durrës, me propozim të Kryetares së Bashkisë,

KËSHILLI BASHKIAK  
VENDOSI:



1. Miratimin e planit të masave për parandalimin dhe menaxhimin e zjarreve në pyje dhe kullota të bashkisë Durrës për vitin 2023 sipas dokumentacionit bashkëlidhur miratuar nga titullari i institucionit.

2. Ngarkohen për zbatimin e këtij vendimi Sektori i Administrimit të Pyjeve, Sektori i Mbrojtjes Civile, Drejtoria e Mbrojtjes nga Zjarri dhe Shpëtimi (MZSH) pranë bashkisë Durrës, Komisioni i Mbrojtjes Civile, Sektori i Bujqësisë dhe Njësitë Administrative.

Ky vendim hyn në fuqi sipas përcaktimeve të nenit 55, pika 6, të Ligjit Nr.139/2015, “Për vetëqeverisjen vendore”, i ndryshuar.

**KRYETAR I KËSHILLIT BASHKIAK**

**Ani Dyrmishi**



**U shpall sot me datë 03.04.2023**

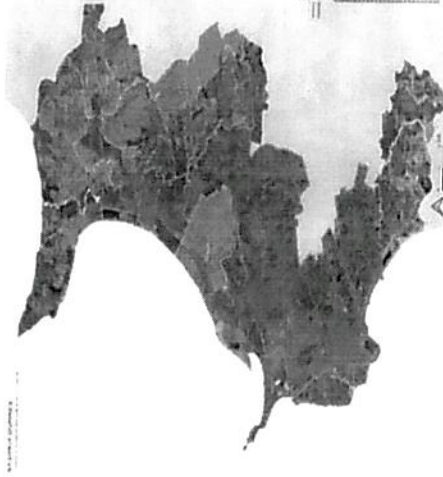




REPUBLIKA E SHQIPËRISE  
BASHKIA Durrës  
DREJTORIA LIGJORE  
SEKTORI I PYJEVE DHE KULLOTAVE

Nr. 3088 prot

Durrës, më 23. 5. 2023



**PLANI I MASAVE PËR PARANDALIMIN DHE MENAXHIMIN E ZJARRREVE  
NË PYJET, KULLOTAT TË BASHKISË Durrës  
VITIT 2023**



Lloga Nr. 1, Shekulli i Ri, Durres, Tiranë, R.K. Fax: +355 52 223 310, www.durres.gov.al, e-mail: info@durres.gov.al

**PLANI I MANAXHIMIT TË ZJARRREVE NË PYJE DHE KULLOTA PËR  
VITIN 2023.**

Baza ligjore.

Bashkia Durrës në zbatim të Ligjit 57/2020 "Për pyjet" nenit 30, pika 3. 4. 5. 6, Ligji nr. 45/2019 datë 18.7.2019 "Për Mbrojtjen Civile", ligji Nr. 152/2015, datë 21.12.2015 "Për shërbimin e mbrojtjes nga zjarri dhe shpëtimin", VKM -së nr. 288, datë 27.06.2002. "Për përcaktimin dhe marrjen e masave kundër zjarrit dhe shpëtimin në objektet me rëndësi ekonomike dhe shërbimore", VKM -së nr. 290, datë 30.04.2004 "Për miratimin e strategjisë kombëtare të monumntit të zjarreve në pyje dhe kullota", VKM -së nr.835, datë 03.12.2004 "Për miratimin e planit kombëtar të emergjencave civile", VKM-së nr.1080, datë 22.12.2010 "Mbi rregullat për parandalimin dhe shuarjen e zjarreve në pyje dhe kullota", VKM -së nr. 433, Datë 08.06.2016 "Për transferimin në pronësi të Bashkëve të Pyjeve dhe të kullotave publike - sipas litarëve të inventarit dhe aktualisht në administrim të Bashkisë Durrës" e ndryshuar me VKM-në nr. 134 datë 03.03.2021. Urdhërit nr.43, datë 17.01.2023 të Kryetarit të Bashkisë Durrës për përcaktimin e anëtarëve të Komisionit të Mbrojtjes Civile, si dhe në aktet e tjera ligjore dhe nënligjore dhe shuarjen në kohë të zjarreve ("Zjarr masiv" është zjarri që zhvillohet spontanon të zhvillohet në sipërfaqe e vullme të konsiderueshme, për përballimin e të cilit, përveç forcave operacionale, mjeteve e pajisjeve që zotëron shërbimi zjarri dhe stacioni, kërkolet edhe pjesëmarrja për ndihmë nga stacionet zjarri dhe bashkëve të tjera "Zjarr me përmasa të mëdha" është zjarri që zhvillohet në sipërfaqe e vullme të mëdha, për përballimin e të cilit, përveç forcave operacionale, mjeteve e pajisjeve që zotëron shërbimi zjarri dhe stacioni, kërkolet edhe pjesëmarrja, për ndihmë, e forcave e mjeteve të shërbimeve tpo strukturave të tjera operuese; Organizatim i ndërhijës në shuarjen e zjarrit dhe shpëtim" është tërësia e masave teknikoorganizative të nevojshme, për organizimin e forcave të ndryshme, mjeteve, pajisjeve zjarri dhe shpëtim, metodave e taktikave, të cilat përdoren për ndërhijjen në shuarjen e zjarrit, evakuimin dhe shpëtimin e jetës së njerëzve, kafshëve dhe pronës.) të mundshme në pyje e kullota dhe përballimin e situatave emergjente, si dhe të planit të masave të Bashkisë Durrës, hartohet ky plan menaxhimi si vijon:

Pergatitja e planit operativ vjeter për mbrojtjen e pyjeve nga zjarret. Bazuar në ligjin nr 57/2020- Për pyjet", ligjin nr 9693/2007 "Për fondin kulloror në RSH" si edhe VKM nr 1080/2012, hartohet plani operativ për mbrojtjen e pyjeve nga zjarri. Karakteristikat e zjarreve, pyjeve mund të përkufizohet si një zjarr bimësie, dmth që ka si lëndë djegëse origjinen bimore, i atë të përhapet në mënyrë autonome në zonën e pyllëzuar. Në mënyrë që të fillojë ky fenomen, është e nevojshme një ndërje, që është një furnizim i mjaftueshëm i nxehësish për të shkakuar djegjen me një nivel të tillë që të mbajë vetë. Ky veprim përben faktorin përcaktues të zjarrit dhe analizohet në kërkimin e shkaqeve të zjarrit. Probabiliteti i ndezjes së kësaj lëndë pyjore është i lidhur me karakteristikat e tij fizike; para së gjithash lagështia dhe sipërfaqja e saj në hapësirë. Përhapja e zjarrit është një ngjarje dinamike e lidhur fort me kushtet mjedisore. Pyesa e përparme e flakës ka një sjellje të lidhur me faktorët predispozues që ndryshojnë në kohë dhe hapësirë dhe kushtet e përhapjes së saj. Zjarrt pyjor është një fenomen që evoluon, karakterizohet e të cilit ndryshojnë me kalimin e kohës.

- Sipas llojeve të zjarreve në pyje mund të specifikojmë në:
- Zjarr nëntokësor ose nësipërfaqësor
  - Zjarr sipërfaqësor ose pranë nëntokës
  - Zjarr në kurorat e drurëve
  - Zjarr i përgjithshëm ose i kombinuar

Të gjitha masat që merren për parandalimin e zjarreve sipas kohës kur ndërmerren dhe me çfarë qëllimi, ndahen në :

Lloga Nr. 1, Shekulli i Ri, Durres, Tiranë, R.K. Fax: +355 52 223 310, www.durres.gov.al, e-mail: info@durres.gov.al



- a. *Masa preventive*
- b. *Masa përgatitore*
- c. *Masa direktë*

Masat preventive masa mbrojtëse kundër zjarreve që merren vazhdimisht gjatë gjithë vitit. Kjo për shkak se njera është shikuar i tyre në 99% të rasteve edhe këto masa janë të përqendruara plotësisht ndaj njërës. Qëllimi final është të parandalohet shkaktimi i zjarreve dhe të zvogëlohet numri i këtyre zjarreve. Në këtë kuadër këto masa janë:

Masa ligjore, mbrojtja e pyjeve/kullotave rregullohet me ligje dhe akte nënligjore ku mbrojtja e tyre është përgjegjësi e të gjithëve por edhe e pronarëve (bashkësi apo subjektive private) si edhe subjektive që i menaxhojnë ato.

Masat edukative, këto janë masa të cilat në vetvete përfshijnë edukimin e njerëzve dhe përdoren për të gjithë grupmoshat, megjithëse më të përdorurat janë për të rinjtë deri në moshën 18 vjeçare. Mënyrat janë nga më të ndryshmet që nga mësimet në librat shkollorë, leksione të hapura për mbrojtjen e pyjeve nga zjarret, përdorimi i revistave, flerpalosjeve, rrjetëve sociale, televizionit etj.

Masa informative, përqendrojnë qëllimi i tyre është për të paralajmëruar dhe informuar njerëzit për rreziqet nga paraqitja e zjarreve në pyje si edhe për të informuar se si duhet të silleni gjatë qëndrimit në zonat pyjore. Kjo masë kombinohet edhe me atë edukative. Duke patur parasysh që masat preventive nuk e zgjidhin plotësisht problemet e mbrojtjes së pyjeve nga zjarret, është e domosdoshme marrja e masave përgatitore. Këto masa kanë një natyrë të përbërshme gjatë gjithë vitit dhe përfshihen:

Zbulimi në kohë i zjarrit, transferimi i informacionit mbi zjarrit organizimi i zjarriksave dhe vullnistrave, Zbulimi në kohë i zjarrit është i një rëndësie të madhe për lokalizimin dhe fikjen shpejt të tij. Transferimi i informacionit mbi zjarrit i kryer në mënyrë të shpejtë dhe ka efektin e dëshiruar. Dhënia e këtyre informacionit bëhet nëpërmjet telefonit apo edhe sinjaleve të tjera si flumaj etj. Qytetet në cilat zbulohen zjarret në pyje/kullota duhet të njoftojnë në rrë e tel 128 Shërbimin Zjarriksë. Një organizim më i mirë në mënyrën e transferimit të informacionit do të jetë nëpërmjet radiove-lidhese apo ndërrimit të rrjetit të marrje-dhënie nëpërmjet pajisjeve veçqesë në të gjithë territorin e mbuluar me pyje. Organizimi i zjarriksave dhe vullnistrave deri tek vatra e zjarrit është shumë e rëndësishme për këtë arsye duhet njoftuar menjëherë me zbulimin e zjarrit. Transporti i organizuar i zjarriksave dhe pajisjeve, mënyra e organizimit të tyre dhe vullnistrave krijon premisa për menaxhim të mirë të situatës së zjarrit. Pavarësisht nga masat më të mira preventive të marra, zjarret përshtri ndodhin. Për këtë arsye nevojiten masat direkte. Këto janë masa të cilat ndërmerrin gjatë kohëzgjatës së zjarrit dhe synojnë lokalizimin dhe shuarjen e tij. Për të lokalizuar apo shuar një zjarr është e nevojshme të largohet një nga elementet nga i ashpërujuri treknësh i Osborn-it, përkatësisht materiali djegës, burimi i nxehtësisë apo oksigjenit.

Sipas asaj se cili material ose mijet përdoret për këtë qëllim, metoda e shuarjes ndahen në:  
 -Shuarje e zjarrit me tokë, metoda më e vjetër e përdorur për këtë qëllim, ku materiali i tokës përdoret si izolator, pra largon elementin oksigjen nga materiali djegës. Toka gjithashtu vepron si një izolant i nxehtësisë, përkatësisht energjia termike për djegjen e drurit.

-Shuarje e zjarrit me ujë, edhe kjo një ndër metodat tradicionale në shuarjen e zjarreve.

-Zbulimi i zjarrit me zjarr, megjithëse duket si kontradiktë, kjo metodë është efektive por mbart në vetvete rreziq dhe kërkon persona të trajnuar dhe me përvojë. Në varësi të taklës për lokalizimin dhe shuarjen e zjarrit, në një distancë të caktuar nga zjarrin ndizet një "zjarr i kontrolluar" që mund të levizë në drejtim të kundërt ose të njëjtë me drejtimin e lëvizjes së zjarrit) i cili djeg materialin para frontit të zjarrit, kur zjarrin arrin në atë sipërfaqe, nuk ka çfarë të djegë dhe zjarrin shuhet.

-Shuarje e zjarrit nga ajri (nëpërmjet aeroplanëve është përdorur për herë të parë në vitin 1930). Në përgjithësi kjo është një metodë uji ose kimikatesh, por për shkak të specifikës së tokës e veproni si metodë e vëcamë. Është metode mjaft e shpejtë dhe efektive sidomos për raste të terreneve malore dhe kodrinore.

-Shuarja e zjarrit me kimikate, në këtë rast përdoren kimikate të ndryshme. Kjo metodë altermohet me atë të ujit sepse në përgjithësi këto kimikate shpërthehen nëpërmjet ujit. Lojtarët e ujit, që përdoren në shuarjen e zjarreve harrshohet pa efektivitet, për këtë arsye ujit i shihen kimikate të ndryshme të cilat përmirësojnë efektin e shuarjes së zjarrit.

-Shuarje e zjarrit me eksplozivë, përdoret kryesisht si metodë ndihmëse. Kryesisht për të rrezuar pemë, gërmim kamatesh, krijim pengesash etj. Në rastet e shpërthimeve krijohet "re e pluhurit" e cila ul përqindjen e oksigjenit në ajër rrethdimisht zjarrin ul intensitetin ose shuhet plotësisht.

## VEPRIMET KRYESORE GJATË ZBULIMIT TË ZJARRIT NË PYJE/KULLOTA

Përkufizime:

"Rreziq zjarr" është situata e krijuar nga akumulimi i faktorëve që naftin mundësinë e nisjes së zjarrit dhe zhvillimit të tij.  
 "Sisteme të diktim-sinjalizimit" janë pajisje që diktojnë, sinjalizojnë shfaqjen e tymit, gazrave dhe zjarrit.

"Shërbimi vullnistrar i mbrojtjes nga zjarr" është organizimi i strukturës vullnistrare për mbrojtjen nga zjarr dhe shpëtimi, nga organet e njësitë e qeverisjes vendore, nga personat juridikë, që kryejnë veprimtaritë e tyre në Republikën e Shqipërisë, nga institucione dhe agjencit shqiptare, të cilat kanë përgjegjësi për administrimin e pasurive shtetërore me rrezikshëri nga zjarr.

"Mbrojtja e pyjeve dhe e tokës pyjore" është veprimtaria për parandalimin e degradimit, përtëritjen, ruajtjen dhe përmirësimin e burimeve pyjore e jopyjore bashkëshoqëuese dhe të njëjdit pyjor nga faktorët njerëzorë e natyrorë.

"Pyll komunal" është pylli në pronësi apo në përdorim të organeve të qeverisjes vendore. "Mbrojtja e pyjeve dhe e tokës pyjore" është veprimtaria për parandalimin e degradimit, përtëritjen, ruajtjen dhe përmirësimin e pyjeve të burimeve pyjore e jopyjore bashkëshoqëuese se zhulim zjarr në pyllkullotë, është që të njoftojë sa më shpejt të jetë e mundur institucionet përgjegjëse. Nga shpejtësia e informimit, saktësia dhe përmajtja varet suksesi i aksionit të shuarjes së zjarrit. Në rast se në fondin pyjor ose në një pjesë pylli dhe në shkurre bie zjarr, organet e shërbimit pyjor, organet e njësitë të qeverisjes vendore, që subjekti shtetëror a privat, njësi apo reparat ushtarak, shkollë, institucion publik e privat, si dhe vdo shtetas kanë detyrë të njoftojnë dhe të marrin pjesë për shuarjen e tij. Harqat që duhet të ndërmerrin janë: Telefoni nr.128 i Shërbimit Zjarriksë, Prezantoni veten me emër e mbiemër, Tregoni se ku jeni (vendndodhjen e saktë), Tregoni vendndodhjen e zjarrit (doka dhe/ose pikat organuese sa me të sakta, emrin e vendit, vendndodhimin më të afërt apo objektet e njollura), Tregoni llojin e bimësisë që po digjet (dru, shkurre, bur etj). Nëse vëretn diçka të dyshimit afër varës së zjarrit, domethënëse autonom mundohuni të shëroni targën apo ta mbanni mend.

Nëse vlerësoni se mund të shuani zjarrin me njëjete rrethore atëherë udhëtojni, në të kundërt largohuni në një distancë të sigurt.

Me qëllim që të kuptoheni me persomin në telefon jeni të lutur të flisni qartë dhe ngadalë. Informacioni i dhënë në këtë mënyrë është i saktë dhe përmban të gjitha elementet e nevojshme për përcaktimin e varës së zjarrit, lloji i materialit djegës, nëse zjarrin ka qënë i qëllimshëm etj. Pavarësisht masave të ndërmarra përgjatë viteve, ende thekësi nga të gjithë aktorët adresohet tek mbrojtja e pyjeve, duke u përmblodhur në një kërkesë të thjeshtë:



## “Pjyllin vetëm mbroje, sepse rritet vetë!”

Në përgjigje të kësaj ftese duke konsideruar statusin e pyjeve si pasuri kombëtare, edhe reagimi duhet të jetë i fokusuar në politikën e mbrojtjes dhe forcimin të masave mbledhëse, duke shpallur si “urmim” në 1 zjarrin. Në këtë kontekst, është i nevojshëm aktualizimi i masave sigurtuese dhe parandaluese për mbrojtjen e pyjeve nga zjarri.

*Kjo kërkon angazhimin dhe koordinimin nga të gjithë aktorët: qeveria qendrore, qeveritja vendore, sipërmarrja komunitet, qytetari.*

Për të ndjekur këtë qëllim, strategjia e planit bazohet në tre komponentët e konsoliduar dhe të përhapur në nivel kombëtar dhe evropian: parashikimi, parandalimi dhe lufta aktive kundër zjarreve pyjore, krahas se efës është edhe ai i trajnimit dhe edukimit mjedisor.

### PARASHIKIMI

Aftësia për të parashikuar zonat e territori dhe periudhat e vitit në të cilat ka më shumë të ngjarë të ndodhë një zjarr është thelbësore për të parandaluar fillimin ose përhapjen e tij. Në zbatim të dispozitave të legjislativitetit, qëllimi i parë i përgjithshëm i planit ka të bëjë pikërisht me përmirësimin e hartografisë së Rrezikut nga Zjarri në Pyje.Me objektivi specifik të identifikimit të zonave në rrezik dhe rrezik më të madh, hartimin e grafikeve të rrij të rrezikut nga zjarret në pyje. Një aspekt tjetër i rëndësishëm i parashikimit, ka të bëjë me identifikimin e periudhave të vitit në të cilin rreziku është më i madh, kuptohet gjithmonë si probabiliteti i ndodhjes së zjarreve në pyje.

### PARANDALIMI

Në kontekstin e përvojës së fituar për më shumë se tridhjetë vjet, parandalimi është thelbi operacional dhe konceptual i luftimit të zjarrit në pyje. Termi parandalim në fakt kuptohet në një kuptim të zgjeruar, i cili shkon nga kundësi për zonën e pajezuar për kontrollin e kërcënues të saj, si përdorues të zakonshëm, ashtu edhe të rastit, sic mund të jenë kalimtare/huriste gjithmonë me vëmendje të veçantë në zonat urbane-pyjore dhe bujqësore-pyjore.Për më tepër, edhe punimet mbështetëse në infrastrukturën pyjore janë veprimtari parandaluese që konsistojnë në zbatimin e veprimeve që synojnë zvogëlimin e shkaqeve dhe potencialin për shaktimin, si dhe ndërhyrjet që synojnë zhurjen e dëmit rruqes. Objektivat specifike: siguria e formacioneve pyjore me potencialin më të madh pirologjik, të cilat kryhen përmes aktiviteteve parandaluese kontrollin e burimeve kryesore të agjentëve shkakësorë me origjinë antropogjene (aktiviteti bujqësor dhe frekuencimi i turistëve), të cilat do të merren përmes monitorimit të zakonshëm të territori dhe kontaktit me popullatën nga stafi i strukturave pyjore dhe Njësitë Administrative ku shtrihen zonat pyjore. Objektivi i dytë i përgjithshëm është minimizimi i dëmit të shkakuar nga zjarret, të cilat varen në mënyrë rigorozë dhe unike nga mundësia e operacioneve të shuarjes efikase/efektive, duke pasur si faktor kryesor shkallën e zhdëkjes.

### LUFTA AKTIVE

Lufta aktive kundër zjarreve në pyje është përgjegjësi e Shërbimit të Zjarrfikës dhe Mbrojtjes Civile përmes Sektori të Pyjeve, Njësitë Administrative përkatëse dhe Vullnetarëve të Mbrojtjes së Pyjeve nga Zjarri.

Mënyrat e funksionimit të strukturës kundër zjarrit dhe lidhja me strukturat pyjore janë të detajuara në këtë plan. Brenda kornizës së planit, nuk janë zhvilluar veprime dhe qëllime në lidhje me luftën aktive, të cilat nuk kanë të bëjë me strukturën që propozon plani, sidomositë duhet shuar se veprimi i ekipeve të ndërhyrjes, të karakterizuara nga një shtetëri dhe përhapur në territor dhe nga një furnizim sa më të mirë të pajisjeve nga Njësitë Administrative në lidhje me mbijesën e territorit të pyjeve.

### TRAJNIMI, INFORMIMET DHE RIKONSTRUKTIVITETI

Trajnimi teknik i punonjësve të punës në pyje është përfshirë në shuarjen e zjarreve në pyje (zjarrfikës të përbërës të vullnetarëve) kryesisht nga Njësitë Administrative autonome të plotë, nga Shërbimi Zjarrfikës, prandaj

edhe ky komponent nuk përfshihet në detaje midis objektivave specifike të Planit, por supozohet në kornizën logjike si një parakusht i jashtëm. Nga ana tjetër, në lidhje me aspektet e informacionit dhe edukimit mjedisor, nuk parashikohet ndërhyrje dhe objektivat shpesh krahasuar me aktivitetet e zakonshme tashmë të vendosura: në mjedisin shkollor, në hamorë të zonave, blegorë etj. Kjo e kryer me intensitet të frekuencës të ndryshme. Përvojë këtyre aktivitetëve, duhet të mbahet mend veprimi sistematik i monitorimit të territori dhe kontaktit me popullatën nga Njësitë Administrative. Është vënë re se reklamimi i territorit dhe kontaktit me media, i ngjarjeve pirogjene që kanë ndodhur ose komunikimi rasteve me rrezik nga zjarri, ka qar në rezultate të kundërta me pritet, me një rritje të ngjarjeve dashakeqe pra fashatave që synojnë rritjen e ndërjegjësimit të publikut.

Për të parandaluar zjarret të cilat siç dihet varen pothuajse ekskluzivisht nga shkaqet njerëzore, nevojitet vendëgjisim që synon respektimin e pyllit, shmanjen e qëndrimeve ose veprimeve të rrezikshme dhe për këte arsye bashkëpunimin aktiv në mbrojtjen e trashëgimisë pyjore. Këto koncepte dhe vlera duken larg të qënit pjesë e ndërjegjes së popullatës së zonës pyjore, kjo duket edhe në traditat e vullnetarizmit për luftën kundër zjarreve, në të gjitha Njësitë Administrative, dhe në ishara të ndryshme ku duhet të ekzistojnë vërtet grupet vullnetare të mbrojtjes së pyjeve nga zjarri dhe të jonë aktive në edo rast.

Informacioni i saktë në rastin e shkaqes së zjarrit është sigurisht thelbësor, kur jep indikacione të qarta, shmanj zgjerimin ose ekzagjerimin e problemit të zjarrit në pyje. Rëndësia e një përdorimi të ekuilibruar, të kujdesshëm dhe të matur të iniciativave propagandistike kundër zjarreve në pyje është konfirmuar dhe nuk konsiderohet e nevojshme të planifikoni aktivitetet e mëtejshme në këtë drejtim brenda fushës së këtij plani.

### MONITORIMI DHE EKZEKUTIMI

Monitorimi në lidhje me ekzekutimin e punimeve dhe strukturën orientimajësive do të kryhet vazhdimisht gjatë gjithë kohës, nëpërmjet punës për mbledhjen e të dhënave dhe gjenerimin e tyre. Punët e realizuar do të ndiqen në vazhdimësi.

### MONITORIMI I IMPAKTIT

Monitorimi i impaktit është relativ dhe ka të bëjë me efektet dhe veprimet e planit mbi ndërhyrjet në zonat e rrezikut. Impakti do të ketë të bëjë me dy shterësime tjetër së pari me numrin e zjarreve pra trendin e tyre në përgjithësi; kohën e filjes së tyre dhe rregullimin ndaj tyre. Vlerësimin e masave të marra në funksion të sa më sipër sygjerohet të kryhet analizimi i të dhënave kryesitë mbi bazën territoriale /Ekonomike Pyjore/ Njësitë Administrative veprimeve/aktiviteve të planit për mbrojtjen e pyjeve nga zjarri.

### VEPRIMET NË RASTET E SHFAQJES SË ZJARRIT NË FONDIN PYJOR

Bashkia Durres me strukturat e saj, M.Z.SH. Njësitë Administrative, sektoret Pyjeve, Bujqësiag dhe Mbrojtjes Civile, në zbatim të dispozitave ligjore si më sipër, për parandalimin dhe menaxhimin e zjarreve në fondin pyjor/kullësor në administrim të saj parashikohet marrjen e masave organizative si më poshtë:

- Të gjitha Njësitë Administrative të Bashkisë Durres të organizojnë/riorganizojnë Shërbimin vullnetar të mbrojtjes nga zjarri”. Këto skudra përbelen nga 6 anëtarë. Skudra e Shërbimit vullnetar të mbrojtjes nga zjarri” do të jenë strukturat e para që së bashku me strukturat e tjera do të mbarojnë nën kontroll zjarrin deri në mbërritjen e forcave dhe mjetëve.
- Struktura Njësitë Vullnetare për shuarje Zjarrin/inspektoret e pyjeve, nëpërmjet sektorit të Mbrojtjes Civile, Mbrojtjes nga Zjarri dhe Shpëtimi do të trajnohen dhe kualifikohen për mënyrën e shuarjes së zjarrit në pyje/kullota.
- Bashkia Durres nëpërmjet strukturave të saj sektori të Mjedist, Pyjeve, Bujqësiag e Mbrojtjes Civile dhe M.Z.SH. shkoqatave të ndryshme etj., do të organizojë biseda me komunitetin e zonave pyjore, nënshërve të shkollave në këto zona mbi sensibilizimin e opinionit për rëndësinë e mbrojtjes së pyjeve/kullotave;





- Inspektuēt e Njësive Administrative:**
1. Njoflon meqjeharë në numrin e telefonit 128 Sherbimin Zjarrfikës (MZSH) dhe/ose nr.126 ose 129 te Policisë së Shetit ose nr.122 pa pagesë Thirrjeve Emergjente ku prezanton veten me emër e mbiemër, tregon se ku jeni ( vendndodhjen e saktë), tregon vendndodhshjen e zjarrit (duke dhënë pikat orientuese me ta sakta, emrin e vendit, vendbanimit me të afërta apo objekte te njohura), tregoni llojin e bërësisë që po digjet ( dru , shkurre , bar etj).
  2. Njoflon Administratorin e NJA ku ndodhet vatra e zjarrit.
  3. Nëse vlerësoni se mund të shuarri zjarrin me mjete rrethmore atëherë ndërrhyini, në të kundërt largohuni në një distancë të sigurt.

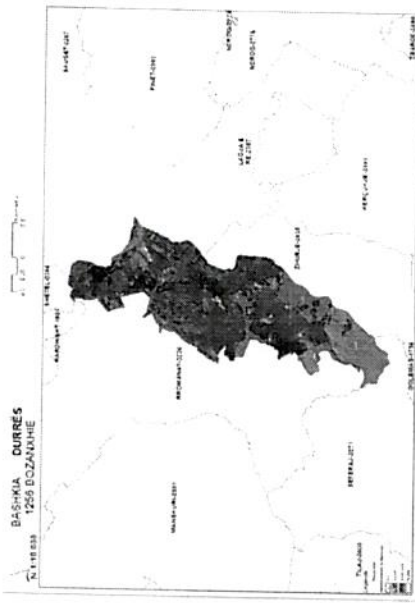
- Në rastet e shfaqjes së zjarrit në zonë pyjore/kullosore, dhe marrjen e njofimit, Administratori i NJA, kryen veprimet si më poshtë:

1. Njoflon sektorin e Pjjeve dhe Kullosave dhe Sherbimin Zjarrfikës ( M.Z.SH ).
2. Njoflon Strukturën Njësiti Vullgjetare (në bazë fshat) për shuarje Zjarr e cila është ngritur dhe funksionon pranë Njësiti Administrative në fjalë.
3. Të gjithë bashkë organizohen për shuarjen e zjarrit ose lokalizimin e tij deri në mbërrijen e forcave të specializuara të mbrojtjes nga zjarr.

Më poshtë janë hartat e fondit pyjor dhe kullosor për secilin fshat të Bashkisë Durrës.



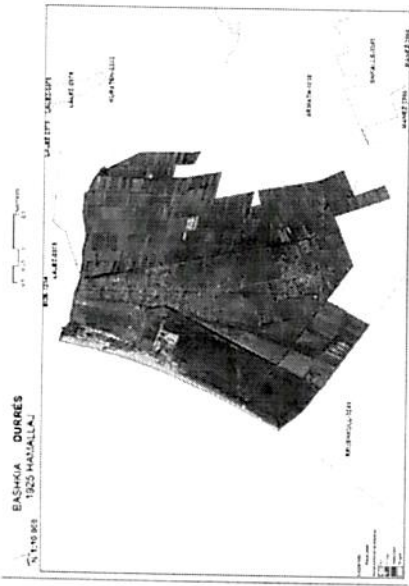
Llogji Nr.1, Sheshi "Liria", nr.6, tel. 355 32 222, 310 www.durres.gov.al, e-mail info@durres.gov.al



Llogji Nr.1, Sheshi "Liria", nr.6, tel. 355 32 222, 310 www.durres.gov.al, e-mail info@durres.gov.al



1 qershor 2017, ora 11:00, tel. n. 035 53 222 310, www.dures.gov.al, e-mail: info@dures.gov.al



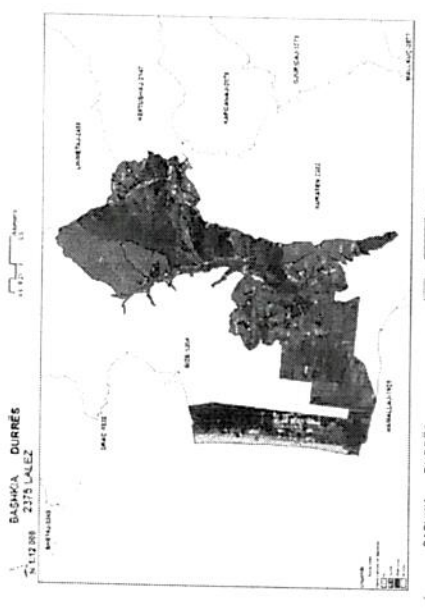
1 qershor 2017, ora 11:00, tel. n. 035 53 222 310, www.dures.gov.al, e-mail: info@dures.gov.al



Lloga Nr. 1, Sheshi Tuna, tel & fax: 0352 222 310 www.dures.gov.al e-mail: info@dures.gov.al

Lloga Nr. 1, Sheshi Tuna, tel & fax: 0352 222 310 www.dures.gov.al e-mail: info@dures.gov.al



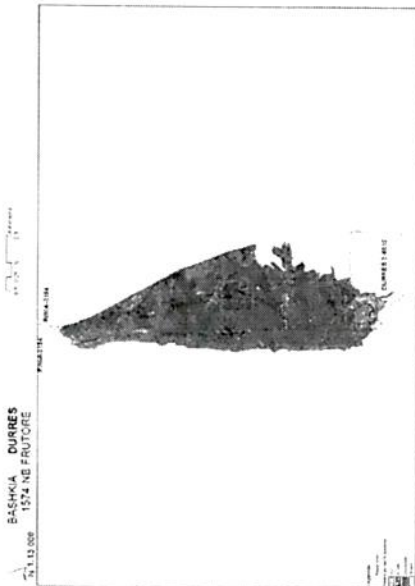


Adresa: TIRANE - TEL & FAX +355 52 222 310 www.durres.gov.al e-mail: info@durres.gov.al

Adresa: TIRANE - TEL & FAX +355 52 222 310 www.durres.gov.al e-mail: info@durres.gov.al

BASHKIA DURRES  
1574 NE FRUTORE

1:113 000  
1:113 000



BASHKIA DURRES  
3137 RADE

1:113 000  
1:113 000



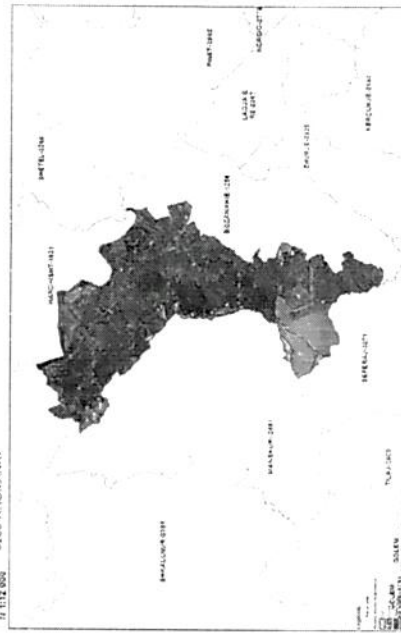
BASHKIA DURRES  
3142 RAZA

1:113 000  
1:113 000



BASHKIA DURRES  
3758 RROMANAT

1:113 000  
1:113 000

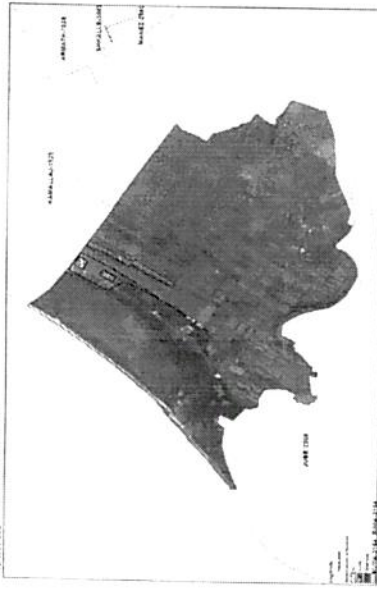


Sheshi i Urës - Tel & Fax: +355 52 222 3100, Bashkia Durrese, Shqipëri  
www.durres.gov.al / e-mail: info@durres.gov.al

Sheshi i Urës - Tel & Fax: +355 52 222 3100, Bashkia Durrese, Shqipëri  
www.durres.gov.al / e-mail: info@durres.gov.al

BASHKIA DURRES  
3241 RRUJSHKULL

N.111.000



BASHKIA DURRES  
3305 SHETAJ

N.111.000



BASHKIA DURRES  
3303 SHKALLË

N.111.000



BASHKIA DURRES  
3305 SHKALLNUR

N.111.000



Sheshi "Liria", bl. K. Fax +355 32 222 310, www.durres.gov.al e-mail: info@durres.gov.al

Sheshi "Liria", bl. K. Fax +355 32 222 310, www.durres.gov.al e-mail: info@durres.gov.al





**1. Për menaxhimin e zjarreve në pyje dhe kullota u përcaktuan:**  
 Parcelat pyjore dhe kullosore me rrezikshmëri zjarri të lartë si dhe periudhat e rënies së zjarreve në fondin pyjor e kullosor që administrojnë Bashkia Durrës, duke parasysh përvojën e viteve të mëparshme, zonat që paraqesin rrezik zjarri janë:

- Njësia Administrative Ishëm,**  
**Përfshin ekonomitë pyjore Rrotull, Kodër – Reke, dhe Kuratën.**  
 Objektet kryesore të kësaj zone që rrezikohen nga zjarri janë:
- Kepi i Redonit parcelat nr. 1 - 7 ekonomia pyjore Rrotull dhe 77 - 85 ekonomia pyjore Kodër - Reke.
  - Drraç - Shtetaj, parcelat nr.8 - 17 ekonomia pyjore Rrotull dhe 60 - 76 ekonomia pyjore Kodër - Reke.
  - Fushtë Drraç, Shënjtjetër, parcelat 66 - 70 dhe 18 - 36, ekonomia pyjore Rrotull.
  - Ishëm, Likmetaj, Kertushaj parcelat me pishë me nr.1 deri 22, ekonomia pyjore Kodër - Reke.
  - Kuratën - Senavdi (parcelat me nr 24 deri ne 34), ekonomia pyjore Kuratën.
  - Ndërhyet me mjete zjarrfikëse në objektin Shënjtjetër (parcelat me pishë) dhe ka burime uji.

Në objektet të tjera ndërhyhet me zjarrfikëse pjesërisht vetëm në afërsi të fshatrave. Periudha e rënies së zjarreve në këto objekte rrezikon nga 15 Qershori deri më 15 Shtator. Pavarisisht nga përcaktimi i kohës së rënies së zjarreve në objekte të ndërpërme, nuk përfshihen mundësia e shfaqjes së tyre dhe në periudhat kohë tjetër, gjithmonë në varësi të kushteve atmosferike.

- Njësia Administrative Manëz,**  
**Përfshin 1 (një), ekonomi pyjore, Kodër-Lac.**  
 Objektet kryesore të kësaj zone që rrezikohen nga zjarri janë:
- Objekti,Kodër-Lac parcelat 19 - 20, dhe 25 deri 30 dhe në këtë objekt nuk ndërhyhet me mjete zjarrfikëse për mungesë të rrjetit rrugor.
  - Objekti,Gryka e Shkallës - Gryka e Mincerës parcelat 32 - 49, ndërhyhet pjesërisht me mjete zjarrfikëse vetëm në afërsi të fshatrave.
  - Objekti,Gryka e Tarinit Parcelat 8 - 16 ku nuk ndërhyhet me zjarrfikëse pasi nuk ka rrjet rrugor.
- Në këtë zonë ka shumë objekte me rrezikshmëri zjarri, kjo dhe nga përvoja e viteve të mëparshme.

- Njësia Administrative Sukth,**  
**Përfshin 1 (një), ekonomi pyjore Rrushkull.**  
 Objektet kryesore të kësaj zone që rrezikohen nga zjarri janë:
- Objektet me rrezikshmëri zjarri janë parcelat nr.36, 37, 38, 39, ndërhyhet me zjarrfikëse dhe ka burime uji.

- Njësia Administrative Katund i Ri,**  
**Përfshin një pjesë të ekonomisë pyjore Shijak - Maminas.**  
 Objektet kryesore të kësaj zone që rrezikohen nga zjarri janë:
- Bisht - Kamëz,veçanërisht objektet i kashës së kënetës zonë turistike. Zjarri në këtë objekt rrezikon në periudhën Qershor-Shtator. Eshhtë e mundur të ndërhyhet me mjete zjarrfikëse, dhe ka burime uji. Gjithashtu për këtë zonë rrezikshmëri zjarri ka dhe në objektin Bisht - Kamëz, parcelat me pishë ku zjarri rrezikon në periudhën Qershor - Shtator ( zonë turistike ).

**Njësia Administrative Rrashbull**  
**Përfshin një pjesë të ekonomisë pyjore Shijak – Maminas.**



Objekti kryesor të kësaj zone që rrezikohen nga zjarri janë:  
Parcelat 9/b, 9/c, 16, 26/a, 27, 28/a, 28/b janë parcela me rrezikshmëri zjarri dhe pjesërisht ndërlyhet me mjete zjarifikëse. Burime uji nuk ka.

## Njësia Administrative Nr.1

Përshihni pjesën me problem për zjarret në kodrën e Currilave dhe këtu ndërlyhet me mjete zjarifikëse si dhe ka burime uji.

## Njësia Administrative Nr.4

Përshihni pjesën Kullimit në Durrës që nga përvoja e vjetër të kalura ka punuar rrezik zjarri dhe shfaqje zjarri, dhe këtu ndërlyhet me mjete zjarifikëse si dhe ka burime uji.

## 2. Masat dhe aktivitetet që do të merren për parandalimin e zjarreve në pyje dhe kullota .

Masat që merr Bashkia Durrës, Sektori Pjor për mbrojtjen e pyjeve nga zjarri janë:

- Kordinim me Komisionin e Mbrojtjes Civile në Bashkinë e Durrësit si dhe me Sektorin e Mbrojtjes Civile, pranë Drejtorisë Shërbimeve për situatat emergjente si zjarret që përshpërndajnë fondin pyjor
- Kordinim me Sektorin e Buqësisë në situatat e zjarreve në sipërfaqe bujqësore.
- Ngrija e sistemit të vëzhgimit sinjalizimit, me vrojtues zjarri sipas afiteve të përcaktuara në aktet ligjore.
- Ngrija e njësave vullnetare të shuarjes së zjarreve në bazë fshtatash, njësie e bashkie, bashki, ndërmarrjeve të shërbimit publik me vendosje posterash të M.N.Z si dhe takime të vazhdueshme me komunitetin, pushbretin vendor, sensibilizim në media të shkruara dhe vizive lokale.
- Sensibilizimi i bletarëve si dhe bujqërve për ndalimin e praktikave të tymosjes së bletëve si dhe djegjes së atërmishëve.
- Ndallimi i qdo praktikë zjarri në largësi 200 – 300 m ndeja e zjarreve në pyje e kullota ose jashtë tyre.
- Ngrija e pikave të vrojtimit dhe paisja me bazë materiale të tyre si lopina, kazma, shata, kallo ferrash etj.
- Efektiviteti në një shkallë më të lartë të telefonisë celulare. Hartimi i një skeme lajmërimi për çdo njësi të qeverisjes vendore.

## 3. Situatat emergjente dhe mbledhja e Komisionit të Mbrojtjes Civile, në nivel vendor dhe të Prefekturës.

K.M.C. në nivel vendor, në fillim të sezonit të thatësirave si dhe të sezonit të verës me ngrijen e temperaturave të larta kryhen mbledhjen e rradhës. Kjo mbledhje kërkohet me iniciativën e Sektorit të Pyjeve, Sektori i Mbrojtjes Civile luan rolin e sekretarit teknik. Mbledhja kryesohet nga Kryetari i bashkisë Durrës në të cilën diskutohen masat e marra për parandalimin dhe mbrojtjen e pyjeve. Ky lloj aktiviteti është në kushte të zakonshme dhe vjetore. Në rastet e zjarreve dhe eskalimit të situatave, K.M.C. mbledhet duke diskutuar për situatat në vend. Në mbledhje marrin pjesë të gjitha strukturat pjesëmarrëse.

K.M.C. në nivel Prefekturë mbledhet me kërkese të Prefektit të qarkut Durrës në të cilën marrin pjesë të gjitha bashkitë e Prefekturës, Policia, MZSH-të apo institucionet e ndryshme qëndrore dhe vendore. Diskutohen masat e marra si dhe detyrimet ligjore për secilin aktor. Kërkesat për bashkëpunime apo situata eskalimit të fatkeqësive në mesin konkret zjarreve në bashki.

## 4. Identifikimi i mjeteve, paisjeve dhe burimeve njerëzore që mund të vihen në dispozicion për luftën kundër zjarreve në pyje dhe mënyrën e aktivizimit të tyre.

Në mënyrë shfaqës së zjarreve në pyje e kullota do të shpërzohet të gjithë personeli pyjor dhe shërbimi civil i mbështet administrative për izolimin dhe shuarjen e zjarreve në pyje e kullota, bashki dhe ndërmarrje. M.Z.Sh-së që të vejë në dispozicion mjete zjarifikëse së bashku me sektorin e saj si dhe M.C.R (emergjencave civile). Do të shpërzohet të gjitha

institucionet si shkolla, reparte ushtarake, të cilat janë një burim i madh njerëzor për shuarjen e zjarreve në pyje. Një kujdes të veçantë si burim kryesor për M.Z.Sh-në është komuniteti vendas.

## 5. Përcaktimi i iniciararit që do të ndjekin mjete dhe burimet njerëzore në zonën e pyjeve në të rrezikuara nga zjarri sidomos për parqet kombëtare dhe zonat e mbrojtura.

Bashkia Durrës, Sektori Pjor në planin ose programin e punës së saj përcakton qartë organizimin e saj si në zbatimin e skemës së lajmërimit ashtu dhe në organizimin e shuarjes së zjarrit. Zonat e mbrojtura do të përgjigjen për mbrojtjen e pyjeve të kësaj zone nga zjarri. Iniciarati i lëvizjes së mjeteve dhe burimeve njerëzore përkohësisht e saj e ka nga institucioni ku bëhet fjalë për bashkëpunim institucional dhe nga ish-ti. Ky iniciarati lëvizjes së mjeteve dhe burimeve njerëzore do të jetë gjithmonë në bazë të konfigurimit të terrenit. Për zonën pyjore të Rrezikullit, si zonë e mbrojtur të ngrihet sistemi i vrojtimit-sinjalizimit si dhe të merren të gjitha masat e duhura për këtë problem.

## 6. Masat Teknike për parandalimin e zjarreve, operacionet silvio-kulturale dhe ato të mirëmbajtjes për kontrollin e sasisë dhe gjatësisë së vëgjetacionit .

Nëder masat e duhura për parandalimin e zjarreve në pyje dhe kullota kërkohen investime në drejtim të pastëritit në të dy anët e rrugëve kryesore dhe ato sekondare që ndodhen në brendësi të fondit pyjor. Gjithashtu të shikohet mundësia e mirëmbajtjes me pastime të koridoreve ekzistuese si dhe të shihet mundësia e çeljes së koridoreve të reja dhe ndërrjia me pastime anës rrugëve dhe të parcelave pyjore.

## 7. Aktivitetet e trajnimit dhe informimit të publikut për demet që shkaktojnë zjarret me mediat vizive dhe të shkruara në nivel lokal.

Bashkia Durrës, Sektori Pjor të zhvillojë një seminar me pjesëmarrjen e strukturave përkatëse të M.Z.Sh-së dhe M.C.R (Emergjencat civile) për sensibilizimin e strukturave përkatëse për rëndësinë e madhe që kanë mbrojtja e pyjeve nga zjarret. Ky seminar të pasqyrohet në media lokale vizive dhe të shkruara, kjo vjen dhe nga përvoja e vjetër të kalura. Here pas here do të shihet mundësia e kromikave televizive si dhe artikujve të shkruar në gazeta lokale apo qëndrore për të sensibilizuar opinionin publik. Gjithashtu të bëhen postera të ndryshme ku të pasqyrohet qartë fushata për mbrojtjen e pyjeve nga zjarri, dhe këtu të vendosen nëpër qëndrat e banuara në vendet më të dukshme. Do të merret takim në çdo Njësi Administrative për të bërë të qartë rëndësinë e madhe që ka mbrojtja e Pyjeve nga zjarri.

8. Plani i detajuar i nevojave financiare për përballimin e sezonit të zjarreve.  
Për përballimin e sezonit të verës, përndihet kjo që karakterizohet me zjarre në fondin pyjor dhe kulloror duhen fondet të mjaftueshme që ky problem për këtë sezon të jetë nën kontrolli të plotë nga sektori pyjor, pranëaj kërkohen fondet për: Ngrijen e sistemit të vrojtimit-sinjalizimit me vrojtues zjarri për përdoruesin 15 Qeshor deri më 15 Tetor 2023. Fondi pyjor i Bashkisë së Durrësit është i ndarë në 7 (shtatë) Njësi Administrative ku glënden zona pyjore me rrezikshmëri zjarri në të cilat duhet të punohet jo më pak se 1 (një) vrojtues për njësi administrative në fondin pyjor.

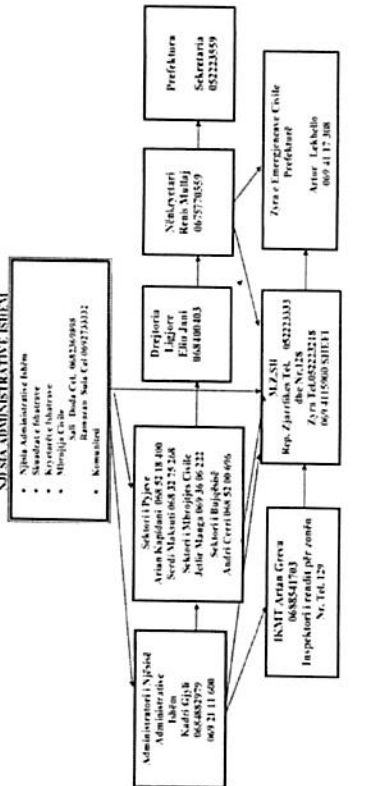
Për sensibilizimin e opinionit publik nëpërmjet mediave të shkruara dhe asaj vizive, bëhen e postera të ndryshme për ruajtjen e pyjeve nga zjarri si dhe spote publike të (logjistike, shërbime operative , bazë materiale). Për nevoja urgjente të plantifikohen fonde për makina të tjera që mund të vihen në dispozicion për transportin e burimeve njerëzore.

## 9.Struktura e ndërtuar dhe parajamërtimi e herësin të zjarreve në pyje kullota për vitin 2023.

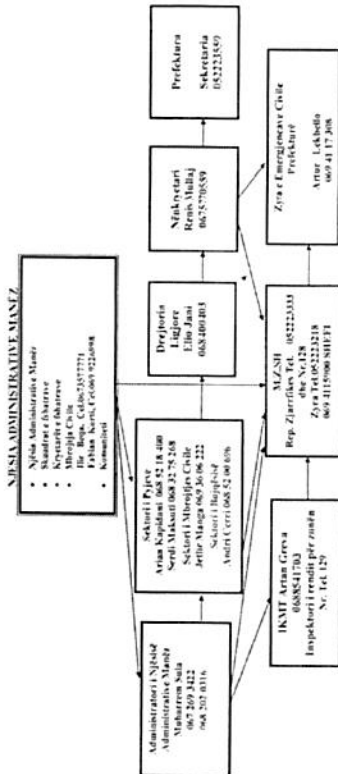
Tabela bashkëngjitur.



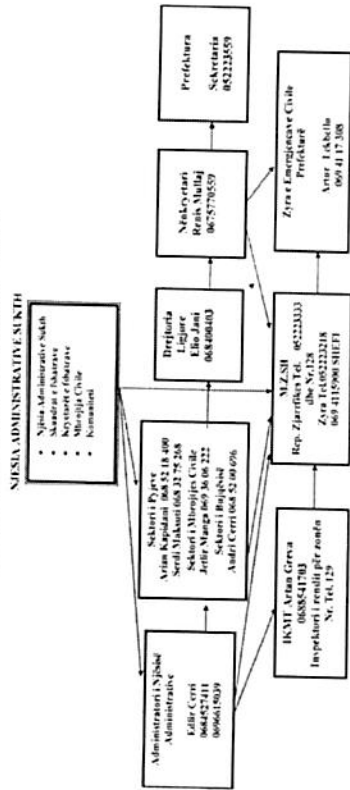
SKEMA E LAMËRIMIT PËR RASTE ZJARRSHI VITI 2023



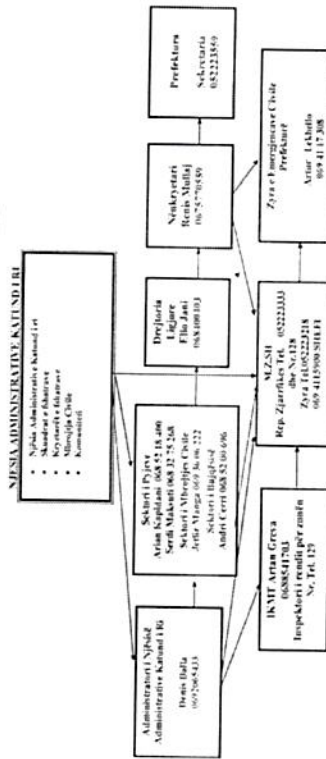
SKEMA E LAMËRIMIT PËR RASTE ZJARRSHI VITI 2023



SKEMA E LAMËRIMIT PËR RASTE ZJARRSHI VITI 2023

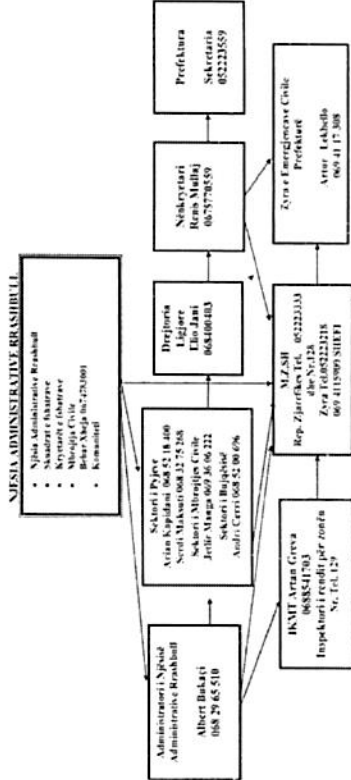


SKEMA E LAMËRIMIT PËR RASTE ZJARRSHI VITI 2023

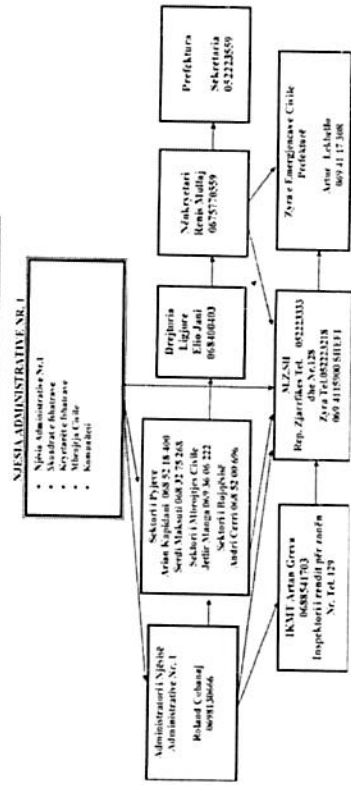




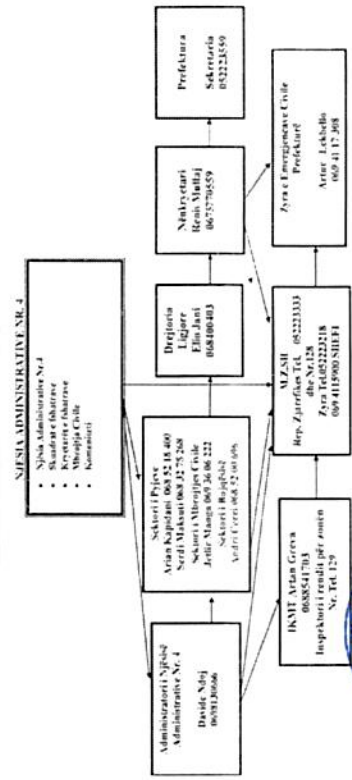
SKEMA E LAMËRIMIT PËR RASTË ZABRËSIT VIII.2022



SKEMA E LAMËRIMIT PËR RASTË ZABRËSIT VIII.2022



SKEMA E LAMËRIMIT PËR RASTË ZABRËSIT VIII.2022





REPUBLIKA E SHQIPËRISË  
PREFEKTI I QARKUT Durrës

Nr. 232 / prot.  
6

Durrës, më 06.04 .2023

**Lënda:** Verifikim i ligjshmërisë së aktit



**KËSHILLIT BASHKIAK  
DURRËS**

**KRYETARIT TË BASHKISË  
DURRËS**

Verifikova ligjshmërinë e Vendimit të Këshillit Bashkiak Durrës Nr.80 datë 30.03.2023 “Për miratimin e planit të masave për parandalimin dhe menaxhimin e zjarreve në pyje dhe kullota të Bashkisë Durrës për vitin 2023”.

E gjej atë të bazuar në ligj dhe në bazë të kompetencave që me jep Ligji Nr.107/2016 “Për Prefektin e Qarkut”, e konfirmoj bazueshmërinë ligjore të tij.

Duke ju falenderuar për bashkëpunimin.

**PREFEKTI**

**EMILJAN JANI**

