



REPUBLIKA E SHQIPËRISË
BASHKIA DURRËS

DREJTORIA E ZHVILLIMIT RURAL, BUJQËSISË DHE MBROJTJA CIVILE
SEKTORI I POLITIKAVE DHE ZHVILLIMIT RURAL, MENEXHIMIN E FONDIT PYJOR,
KULLOSOR DHE ZHVILLIMIT TË BURIMEVE NATYRORE

Nr. _____ prot.

Durrës, më _____.2026

MIRATOI
ZËVENDËSKRYETAR
Gentian Kallmi



TABELA E PËRMBAJTJES

I. DISPOZITA TË PËRGJITHSHME.....	4
I.1 QËLLIMI.....	4
I.2 KORNIZA LIGJORE	4
I.3 TERMA TË PËRGJITHSHËM.....	4
II. MASAT DHE ORGANIZIMI I MENAXHIMIT TË ZJARRIT	6
II.1 LLOJET E ZJARREVE	6
II.2 METODAT E SHUARJES SË ZJARREVE.....	6
II.3. PARASHIKIMI I RREZIKUT.....	7
II.4 MASAT PARANDALUESE	7
II.5 MASAT PËRGATITORE	8
II.6 MASAT E NDËRHYRJES (Lufta aktive)	8
II.7 VEPRIMET NË RAST ZJARRI.....	8
II.8 MONITORIMI DHE VLERËSIMI.....	9
III. ORGANIZIMI DHE STRUKTURAT PËRGJEGJËSE.....	10
IV. MASAT OPERACIONALE DHE MBËSHTETËSE.....	12
IV.1 MASAT KONKRETE	12
IV.2 BURIMET DHE LOGJISTIKA.....	12
IV.3 MASAT TEKNIKE.....	12
IV.4 TRAJNIMI DHE EDUKIMI.....	13
IV.5 MONITORIMI NË TERREN	13
V. NEVOJA FINANCIARE	14
VI. ZONAT ME RREZIK TË LARTË	15
VI.1 ZONAT ME RREZIK TË LARTË SIPAS NJËSIVE ADMINISTRATIVE	15
VI.2 PERIUDHAT ME RREZIK TË LARTË.....	16
VI.3 KUSHTET DHE VËSHTIRËSITË E NDËRHYRJES	16
Zonat pyjore në territorin e Bashkisë Durrës.....	17
Figura 1: Harta e zonës 3365 SHETAJ	18
Figura 2: Harta e zonës 1522 DRAÇ	19
Figura 4: Harta e zonës 2453 LIKMETAJ	21
Figura 5: Harta e zonës 2375 LALËZ.....	22
Figura 6: Harta e zonës 2147 KËRTUSHAJ	23
Figura 7: Harta e zonës 2978 KAPIDANAJ	24
Figura 9: Harta e zonës 1771 GJURICAJ	26
Figura 10: Harta e zonës 1952 HAMALLAJ	27

Figura 11: Harta e zonës 1038 ARMATH	28
Figura 12: Harta e zonës 3383 SHKALLË.....	29
Figura 13: Harta e zonës 3241 RRUSHKULL	30
Figura 15: Harta e zonës 2009 JUBË.....	32
Figura 16: Harta e zonës 2065 KAMERAS	33
Figura 17: Harta e zonës 3184 RINIA	34
Figura 18: Harta e zonës 3137 RADË.....	35
Figura 19: Harta e zonës 1574 NB FRUTURE	36
Figura 20: Harta e zonës 8512 DURRËS 2.....	37
Figura 21: Harta e zonës 3385 SHKALLNUR.....	38
Figura 22: Harta e zonës 2591 MANSKURI.....	39
Figura 23: Harta e zonës 3236 RROMANAT	40
Figura 24: Harta e zonës 1256 BOZANXHIE.....	41
ANEKS 1 - SKEMA E LAJMËRIMIT PËR RASTE ZJARRESH NË PYJE DHE KULLOTA VITI 2026	42

I. DISPOZITA TË PËRGJITHSHME

I.1 QËLLIMI

Qëllimi i këtij plani është të sigurojë një qasje të koordinuar, të organizuar dhe efektive për **parandalimin, menaxhimin dhe shuarjen e zjarreve në fondin pyjor dhe kullësor të Bashkisë Durrës**, duke minimizuar rrezikun për mjedisin, jetën e njerëzve dhe pasuritë materiale.

Nëpërmjet këtij plani synohet forcimi i kapaciteteve institucionale dhe bashkëpunimit ndërmjet strukturave përgjegjëse, përmirësimi i sistemit të parashikimit dhe monitorimit të rrezikut nga zjarret, si dhe rritja e ndërgjegjësimit të komunitetit për mbrojtjen e burimeve natyrore.

Plani ka për qëllim gjithashtu të garantojë reagim të shpejtë dhe efikas në rastet e emergjencave, duke përcaktuar qartë rolet, përgjegjësitë dhe procedurat e ndërhyrjes për të gjitha strukturat përfshirë, si dhe duke kontribuar në reduktimin e dëmeve dhe rikthimin e gjendjes normale në zonat e prekura.

I.2 KORNIZA LIGJORE

Ky plan hartohet dhe zbatohet në përputhje me legjislacionin në fuqi, konkretisht: Ligjin nr.57/2020 “Për pyjet” (i ndryshuar), në veçanti nenin 30, pikat 3, 4, 5 dhe 6; Ligjin nr.45/2019 “Për Mbrojtjen Civile”; Ligjin nr.152/2015 “Për shërbimin e mbrojtjes nga zjarri dhe shpëtimin”; Ligjin nr.9244, datë 17.06.2004 “Për mbrojtjen e tokës bujqësore”, i ndryshuar me ligjin nr.69/2013, nr.131/2014 dhe nr.68/2023; Vendimin e Këshillit të Ministrave nr.807, datë 28.12.2023 “Për miratimin e planit kombëtar të emergjencave civile”; Vendimin e Këshillit të Ministrave nr.1080, datë 22.12.2010 “Mbi rregullat për parandalimin dhe shuarjen e zjarreve në pyje dhe kullota”; Vendimin e Këshillit të Ministrave nr.433, datë 08.06.2016 “Për transferimin në pronësi të bashkive të pyjeve dhe kullotave publike”, i ndryshuar me VKM nr.134, datë 03.03.2021; si dhe Urdhrin nr.418, datë 18.11.2025 (i përditësuar), të Kryetarit të Bashkisë Durrës për përditësimin e anëtarëve të Komisionit të Mbrojtjes Civile, si dhe në të gjitha aktet e tjera ligjore dhe nënligjore në fuqi që rregullojnë mbrojtjen e pyjeve, kullotave dhe menaxhimin e situatave emergjente.

I.3 TERMA TË PËRGJITHSHËM

Zjarret në pyje dhe kullota janë fenomene që lidhen me djegien e materialeve bimore dhe përhapjen e tyre ndikohet nga faktorë mjedisorë si lagështia, temperatura dhe kushtet atmosferike. Ato mund të klasifikohen në disa lloje kryesore: zjarre nëntokësore, sipërfaqësore, në kurorat e drurëve dhe zjarre të kombinuara.

Masat për mbrojtjen nga zjarret ndahen në masa parandaluese, përgatitore dhe direkte. Masat parandaluese synojnë shmangien e shkaktimit të zjarreve përmes kuadrit ligjor, edukimit dhe informimit të publikut, duke qenë se në shumicën e rasteve zjarret shkaktohen nga faktori njerëzor. Masat përgatitore përfshijnë zbulimin në kohë të zjarrit, njoftimin e shpejtë dhe organizimin e strukturave zjarrfikëse dhe vullnetare. Ndërsa masat direkte lidhen me ndërhyrjen për lokalizimin dhe shuarjen e zjarrit gjatë zhvillimit të tij.

Metodat e shuarjes së zjarreve përfshijnë përdorimin e tokës, ujit, mjeteve ajrore, kimikateve, si dhe teknika të tjera të specializuara, në varësi të situatës dhe terrenit. Qëllimi kryesor i këtyre masave është ndërprerja e procesit të djegies duke eliminuar një nga elementet kryesore që e mbajnë atë aktiv.

Zjarr në pyje dhe kullota – është djegia e materialeve me origjinë bimore, e cila ka aftësinë të përhapet në mënyrë të pavarur në territorin pyjor ose kullor.

Rrezik zjarri – është situata e krijuar nga faktorë natyrorë dhe njerëzorë që rrisin mundësinë e nisjes dhe përhapjes së zjarrit.

Sisteme të diktimit-sinjalizimit – janë pajisje dhe metoda që mundësojnë zbulimin dhe sinjalizimin e hershëm të zjarrit, tymit ose gazrave.

Shërbimi vullnetar i mbrojtjes nga zjarri – është organizimi i grupeve vullnetare nga njësitë e qeverisjes vendore ose institucione të tjera, të cilat ndihmojnë në parandalimin dhe shuarjen e zjarreve.

Mbrojtja e pyjeve dhe e tokës pyjore – është tërësia e veprimeve që synojnë ruajtjen, përmirësimin dhe mbrojtjen e burimeve pyjore nga faktorë natyrorë dhe njerëzorë.

Pyll komunal – është pylli në pronësi ose në përdorim të njësive të qeverisjes vendore.

Zjarr masiv – është zjarr që zhvillohet në sipërfaqe të konsiderueshme dhe kërkon ndërhyrje të zgjeruar me forca dhe mjete shtesë nga disa struktura.

Zjarr me përmasa të mëdha – është zjarr që përfshin sipërfaqe të gjera dhe kërkon angazhimin e disa shërbimeve dhe strukturave për shuarjen e tij.

Organizimi i ndërhyrjes në shuarjen e zjarrit – është tërësia e masave organizative, teknike dhe operacionale që përdoren për shuarjen e zjarrit dhe shpëtimin e jetës dhe pasurisë.

Masat parandaluese – janë masat që merren për të shmangur ose ulur mundësinë e shfaqjes së zjarrit.

Dëme pasuese – dëmet që ndodhin pas zjarrit (erozion, humbje biodiversiteti, dëmtime infrastrukture)

Rrezik pirologjik – niveli i rrezikut të zjarrit bazuar në kushte natyrore dhe klimatike

Indeksi i rrezikut nga zjarri – klasifikim (i ulët, mesatar, i lartë, shumë i lartë)

Vrojtim aktiv – monitorim i vazhdueshëm në terren ose me teknologji

Ndërhyrje ajrore – përdorimi i avionëve/helikopterëve për shuarje

II. MASAT DHE ORGANIZIMI I MENAXHIMIT TË ZJARRIT

II.1 LLOJET E ZJARREVE

Zjarret në pyje dhe kullota dallohen sipas vendit ku zhvillohen dhe mënyrës së përhapjes së tyre. Një nga llojet kryesore janë zjarret nëntokësore (nënsipërfaqësore), të cilat zhvillohen poshtë sipërfaqes së tokës dhe shpesh janë të vështira për t'u zbuluar dhe shuar.

Zjarret sipërfaqësore janë më të zakonshmet dhe përhapen në shtresën e sipërme të tokës, duke djegur barin, shkurret dhe mbetjet bimore. Këto zjarre kanë përhapje më të shpejtë, por zakonisht janë më të kontrollueshme krahasuar me llojet e tjera.

Një formë më e rrezikshme janë zjarret në kurorat e drurëve, të cilat përhapen në majat e pemëve dhe karakterizohen nga intensiteti i lartë dhe shpejtësi e madhe përhapjeje, sidomos në kushte ere.

Në shumë raste, zjarret mund të jenë të kombinuara, duke përfshirë njëkohësisht disa nga këto forma, çka i bën ato më të vështira për t'u menaxhuar dhe më të rrezikshme për mjedisin dhe ndërhyrjen njerëzore.

Përmbledhje:

- Zjarre nëntokësore – zhvillohen nën sipërfaqe, të vështira për t'u zbuluar,
- Zjarre sipërfaqësore – përhapen në bar, shkurre dhe mbetje bimore,
- Zjarre në kurorat e drurëve – shumë të shpejta dhe të rrezikshme,
- Zjarre të kombinuara – përfshijnë disa forma njëkohësisht;

II.2 METODAT E SHUARJES SË ZJARREVE

Procesi i djegies bazohet në të ashtuquajturin “*trekëndëshi i zjarrit*” (Osborn), i cili përbëhet nga tre elementë kryesorë: materiali djegës, oksigjeni dhe burimi i nxehtësisë. Eliminimi i njërit prej këtyre elementëve çon në ndërprerjen e procesit të djegies dhe shuarjen e zjarrit.

Një nga metodat më të vjetra është shuarja me tokë, ku toka përdoret për të mbuluar zjarrin dhe për të ndërprerë furnizimin me oksigjen. Një tjetër metodë e zakonshme është përdorimi i ujit, i cili ul temperaturën dhe ndalon procesin e djegies.

Në raste të veçanta përdoren edhe metoda më të avancuara, si ndërhyrja nga ajri me mjete fluturuese, që është shumë efektive në terrene të vështira. Gjithashtu, përdoren kimikate që rrisin efikasitetin e ujit në shuarje.

Një metodë e veçantë është ajo e “zjarrit të kontrolluar”, ku ndizet një zjarr i menaxhuar për të djegur materialin përpara përhapjes së flakëve, duke penguar avancimin e zjarrit kryesor.

Përmbledhje:

- Shuarje me tokë – izolon zjarrin nga oksigjeni,
- Shuarje me ujë – ul temperaturën dhe ndalon djegien,
- Shuarje nga ajri – efektive në zona të vështira,
- Shuarje me kimikate – rrit efektin e ujit,
- Zjarr i kontrolluar – ndalon përhapjen duke djegur paraprakisht materialin;

II.3. PARASHIKIMI I RREZIKUT

Parashikimi i rrezikut nga zjarret në pyje dhe kullota ka për qëllim të kuptojë paraprakisht se ku dhe kur ka më shumë gjasa të ndodhin zjarre, në mënyrë që të merren masa në kohë për parandalimin dhe menaxhimin e tyre.

Bazuar në të dhënat e viteve të mëparshme, është evidentuar një numër i konsiderueshëm rastesh zjarri në zona të caktuara, çka ka shërbyer si bazë për identifikimin e zonave me rrezik të lartë.

Rreziku i zjarrit lidhet edhe me faktorë pirologjikë, si përbërja dhe lagështia e vegjetacionit, temperatura e ajrit, shpejtësia e erës dhe konfigurimi i terrenit, të cilët ndikojnë drejtpërdrejt në ndezjen dhe përhapjen e zjarrit.

Ky parashikim bazohet në vëzhgimin e kushteve të motit, si temperaturat e larta, thatësira dhe era, si dhe në përvojën e viteve të mëparshme për zonat ku kanë rënë më shpesh zjarre. Gjithashtu merren parasysh edhe faktorë të tjerë si lloji i vegjetacionit, afërsia me zonat e banuara, aktivitetet bujqësore dhe turistike, të cilat rrisin rrezikun e zjarreve.

Në këtë mënyrë përcaktohen zonat më të rrezikuara dhe periudhat më problematike, zakonisht gjatë sezonit të verës, duke bërë të mundur organizimin më të mirë të vrojtimit dhe të ndërhyrjes.

Parashikimi i rrezikut ndihmon gjithashtu në planifikimin e shpërndarjes së forcave dhe mjeteve, vendosjen e pikave të vrojtimit dhe rritjen e gatishmërisë së strukturave përgjegjëse për përballimin e situatave të mundshme.

II.4 MASAT PARANDALUESE

Masat parandaluese kanë për qëllim shmangien e shfaqjes së zjarreve në pyje dhe kullota, duke qenë se në shumicën e rasteve ato shkaktohen nga faktori njerëzor. Këto masa zbatohen gjatë gjithë vitit dhe synojnë uljen e rrezikut për ndezjen dhe përhapjen e zjarrit.

Në këtë kuadër, një rol të rëndësishëm luajnë masat ligjore, të cilat përcaktojnë rregullat dhe detyrimet për mbrojtjen e pyjeve dhe kullotave nga zjarri. Po ashtu, masat edukative dhe informuese synojnë ndërgjegjësimin e qytetarëve për rreziqet që sjell përdorimi i pakujdesshëm i zjarrit, përmes aktiviteteve në shkolla, takimeve me komunitetin dhe përdorimit të mediave.

Një pjesë e rëndësishme e parandalimit është edhe kontrolli i aktiviteteve që mund të shkaktojnë zjarr, si djegia e mbetjeve bujqësore, përdorimi i zjarrit në natyrë apo veprimtari të tjera të pakontrolluara. Gjithashtu, mirëmbajtja e territorit, pastrimi i vegjetacionit të thatë dhe krijimi i kushteve për ndërhyrje të shpejtë ndihmojnë në uljen e rrezikut të zjarreve.

Zbatimi i këtyre masave kërkon bashkëpunim të vazhdueshëm ndërmjet institucioneve përgjegjëse dhe komunitetit, me qëllim mbrojtjen e pasurive natyrore dhe parandalimin e dëmeve nga zjarret.

Masa plotësuese:

- Vendosja e tabelave paralajmëruese në zonat pyjore dhe turistike (*ndalimi i zjarrit, numrat emergjentë*),
- Krijimi i brezave pa vegjetacion për të penguar përhapjen e zjarrit,
- Përdorimi i kamerave ose dronëve për monitorim (kur është e mundur),
- Bashkëpunimi me banorët për raportim të hershëm të zjarreve,
- Organizimi i një sistemi të shpejtë njoftimi ndërmjet strukturave;

II.5 MASAT PËRGATITORE

Masat përgatitore kanë për qëllim sigurimin e gatishmërisë së strukturave dhe mjeteve për ndërhyrje të shpejtë në rast zjarri në pyje dhe kullota. Këto masa zbatohen në mënyrë të vazhdueshme dhe janë të domosdoshme për të garantuar reagim të menjëhershëm dhe efektiv.

Një nga elementët kryesorë është zbulimi në kohë i zjarrit dhe njoftimi i shpejtë i strukturave përgjegjëse, pasi nga shpejtësia e reagimit varet edhe suksesi i ndërhyrjes. Po ashtu, rëndësi ka organizimi i shërbimit zjarrfikës dhe strukturave vullnetare, si dhe sigurimi i mjeteve dhe pajisjeve të nevojshme për ndërhyrje.

Masat përgatitore përfshijnë gjithashtu përgatitjen e rrjeteve të komunikimit, përcaktimin e mënyrës së njoftimit dhe bashkëpunimin ndërmjet institucioneve përkatëse. Një organizim i mirë i transportit të mjeteve dhe personelit drejt vatrës së zjarrit ndihmon në menaxhimin më të shpejtë dhe më efikas të situatës.

II.6 MASAT E NDËRHYRJES (Lufta aktive)

Lufta aktive kundër zjarreve në pyje dhe kullota përfshin të gjitha veprimet që ndërmerren për lokalizimin dhe shuarjen e zjarrit në momentin e shfaqjes së tij. Këto veprime realizohen nga strukturat përgjegjëse si shërbimi zjarrfikës, njësitë administrative, strukturat e mbrojtjes civile dhe grupet vullnetare.

Ndërhyrja duhet të jetë e shpejtë dhe e koordinuar, duke u bazuar në informacionin e marrë për vendndodhjen, përmasat dhe llojin e zjarrit. Organizimi i forcave në terren, përdorimi i mjeteve zjarrfikëse dhe përshtatja e metodave të shuarjes sipas kushteve konkrete janë elementë kyç për suksesin e ndërhyrjes.

Në rastet e zjarreve me përmasa të mëdha dhe në zona të vështira për akses, ndërhyrja mund të mbështetet edhe nga mjete ajrore, në bashkëpunim me strukturat qendrore, për rritjen e efektivitetit të operacioneve të shuarjes.

Gjatë luftës aktive, rëndësi të veçantë ka edhe siguria e personelit dhe koordinimi ndërmjet strukturave të ndryshme për të shmangur përhapjen e zjarrit dhe minimizuar dëmet në mjedis dhe pronë.

II.7 VEPRIMET NË RAST ZJARRI

Në rast të shfaqjes së një zjarri në pyje ose kullota, është e domosdoshme që të merren menjëherë masa për njoftimin dhe ndërhyrjen. Personi që konstaton zjarrin duhet të njoftojë menjëherë shërbimin

zjarrfikës dhe strukturat përgjegjëse, duke dhënë informacion të saktë për vendndodhjen dhe përmasat e zjarrit.

Njoftimi i menjëhershëm duhet të kryhet nëpërmjet numrave të emergjencës, si shërbimi zjarrfikës (128), si dhe numrave të kontaktit të Njësive Administrative dhe strukturave përgjegjëse në territor.

Strukturat përgjegjëse organizojnë menjëherë ndërhyrjen, duke aktivizuar shërbimin zjarrfikës, njësitë vullnetare dhe burimet e tjera të disponueshme. Nëse zjarri është në fazë fillestare dhe mund të kontrollohet, ndërhyrja mund të kryhet edhe me mjete rrethanore, duke respektuar gjithmonë rregullat e sigurisë.

Në rastet kur zjarri paraqet rrezik të madh, prioritet mbetet mbrojtja e jetës së njerëzve dhe largimi nga zona e rrezikut, ndërsa ndërhyrja i lihet strukturave të specializuara.

II.8 MONITORIMI DHE VLERËSIMI

Monitorimi i situatës së zjarreve në pyje dhe kullota është një proces i vazhdueshëm që synon ndjekjen e zhvillimit të situatave dhe vlerësimin e efektivitetit të masave të marra. Ky proces realizohet përmes mbledhjes së të dhënave mbi numrin e zjarreve, përhapjen e tyre, kohën e ndërhyrjes dhe dëmet e shkaktuara.

Të dhënat e mbledhura shërbejnë për analizimin e situatave dhe përmirësimin e masave në të ardhmen, duke ndihmuar në rritjen e efikasitetit të ndërhyrjeve dhe uljen e rrezikut nga zjarret. Monitorimi kryhet nga strukturat përgjegjëse në bashkëpunim me njësitë administrative dhe institucionet përkatëse.

Monitorimi i impaktit është relativ dhe lidhet me efektet dhe veprimet e planit mbi ndërhyrjet në zonat me rrezik. Impakti vlerësohet në bazë të dy elementeve kryesore: së pari, numri i zjarreve, pra trendi i tyre në përgjithësi; së dyti, koha e shuarjes dhe reagimi ndaj tyre.

Për vlerësimin e masave të marra në funksion të sa më sipër, sugjerohet që analizimi i të dhënave të kryhet kryesisht mbi baza territoriale, sipas Ekonomive Pyjore dhe Njësive Administrative. Përpunimi i këtyre të dhënave, duke synuar përdorimin e GIS, do të lejojë vlerësimin e efektivitetit të përgjithshëm të veprimeve dhe aktivitetëve të planit për mbrojtjen e pyjeve nga zjarret.

Vlerësimi përfshin jo vetëm dëmet e drejtpërdrejta nga zjarri, por edhe dëmet pasuese, si degradimi i tokës, erozioni, humbja e biodiversitetit dhe ndikimet në mjedis dhe ekonomi.

III. ORGANIZIMI DHE STRUKTURAT PËRGJEGJËSE

Zbatimi i këtij plani realizohet nga strukturat përgjegjëse në nivel vendor, të cilat bashkëpunojnë dhe koordinojnë veprimet për parandalimin dhe menaxhimin e zjarreve në pyje dhe kullota.

Strukturat kryesore përgjegjëse janë:

- Bashkia Durrës
- Njësitë Administrative
- Shërbimi Zjarrfikës dhe Shpëtimi
- Strukturat e Mbrojtjes Civile
- Grupet vullnetare

Bashkia Durrës ka rolin drejtues dhe koordinues në zbatimin e planit, ndërsa Njësitë Administrative janë përgjegjëse për organizimin dhe monitorimin në territorin e tyre. Shërbimi Zjarrfikës dhe Shpëtimi është struktura kryesore operacionale për ndërhyrjen në rast zjarri, ndërsa strukturat e Mbrojtjes Civile sigurojnë koordinimin e përgjithshëm në situata emergjente.

Grupet vullnetare luajnë një rol mbështetës të rëndësishëm, sidomos në fazat fillestare të ndërhyrjes dhe në ndihmë të strukturave profesionale.

Koordinimi ndërmjet këtyre strukturave është thelbësor për reagimin e shpejtë dhe efektiv, duke siguruar menaxhim të organizuar dhe minimizim të dëmeve nga zjarret.

Kategorizimi i detyrave për secilën strukturë përgjegjëse:

Bashkia Durrës

- Koordinon dhe mbikëqyr zbatimin e planit në nivel vendor
- Planifikon dhe siguron burimet financiare dhe logjistike
- Bashkëpunon me institucionet qendrore dhe vendore në rast emergjence
- Organizon mbledhjet e Komisionit të Mbrojtjes Civile

Njësitë Administrative

- Organizojnë dhe zbatojnë masat në territorin e tyre
- Identifikojnë zonat me rrezik të lartë nga zjarri
- Njoftojnë menjëherë strukturat përgjegjëse në rast zjarri
- Aktivizojnë dhe koordinojnë grupet vullnetare

Shërbimi Zjarrfikës dhe Shpëtimi

- Ndërhyn për shuarjen e zjarreve dhe menaxhimin e situatës
- Vlerëson përmasat e zjarrit dhe përcakton mënyrën e ndërhyrjes
- Siguron përdorimin e mjeteve dhe pajisjeve zjarrfikëse
- Bashkëpunon me strukturat e tjera gjatë operacioneve

Strukturat e Mbrojtjes Civile

- Koordinojnë veprimet në situata emergjente
- Sigurojnë komunikimin ndërmjet institucioneve
- Monitorojnë situatën dhe japin informacion për vendimmarrje
- Organizojnë reagimin në rast përshkallëzimi të situatës

Grupet vullnetare

- Ndhmojnë në ndërhyrjet fillestare për shuarjen e zjarrit
- Mbështesin strukturat profesionale në terren
- Marrin pjesë në aktivitete sensibilizuese dhe parandaluese
- Informojnë për çdo rast të dyshimtë apo rrezik zjarri

IV. MASAT OPERACIONALE DHE MBËSHTETËSE

IV.1 MASAT KONKRETE

Masat konkrete synojnë uljen e rrezikut të zjarreve në pyje dhe kullota përmes veprimeve të drejtpërdrejta në terren dhe ndërgjegjësimit të komunitetit. Këto masa zbatohen në mënyrë të vazhdueshme, me intensitet më të lartë gjatë sezonit të verës.

Një nga masat kryesore është organizimi i vrojtimit të territorit, nëpërmjet vendosjes së vrojtuesve dhe monitorimit të vazhdueshëm të zonave me rrezik të lartë. Zbulimi i hershëm i zjarrit ndihmon në ndërhyrje të shpejtë dhe në kufizimin e përhapjes së tij.

Po ashtu, një rol të rëndësishëm ka sensibilizimi i komunitetit për rreziqet që vijnë nga përdorimi i pakujdesshëm i zjarrit. Kjo realizohet përmes takimeve informuese, materialeve sensibilizuese dhe bashkëpunimit me banorët e zonave pyjore.

Një tjetër masë e rëndësishme është ndalimi dhe kontrolli i praktikave të rrezikshme, si djegia e mbetjeve bujqësore, përdorimi i zjarrit në ambiente të hapura dhe çdo veprimtari tjetër që mund të shkaktojë zjarr.

IV.2 BURIMET DHE LOGJISTIKA

Sigurimi i burimeve njerëzore dhe logjistike është thelbësor për përballimin efektiv të situatave të zjarreve në pyje dhe kullota. Organizimi i këtyre burimeve mundëson reagim të shpejtë dhe ndërhyrje të koordinuar në terren.

Burimet njerëzore përfshijnë personelin e Bashkisë Durrës, strukturat e Njësive Administrative, shërbimin zjarrfikës, strukturat e mbrojtjes civile, si dhe grupet vullnetare. Në raste emergjente, mund të angazhohen edhe institucione të tjera mbështetëse si shkollat, repartet ushtarake dhe komuniteti vendas.

Nga ana logjistike, në dispozicion vihen mjetet zjarrfikëse, pajisjet për shuarjen e zjarrit, mjetet e transportit për personelin, si dhe burimet e ujit në zonat e rrezikuara. Organizimi i mirë i këtyre mjeteve dhe shpërndarja e tyre sipas nevojës janë të rëndësishme për ndërhyrje efektive.

Gjithashtu, bashkëpunimi ndërmjet institucioneve dhe përdorimi i burimeve ekzistuese në territor rrit kapacitetin për përballimin e situatave të zjarrit.

IV.3 MASAT TEKNIKE

Masat teknike kanë për qëllim uljen e rrezikut të përhapjes së zjarreve dhe krijimin e kushteve për ndërhyrje më të lehtë dhe më efektive në terren. Këto masa lidhen kryesisht me mirëmbajtjen dhe menaxhimin e territorit pyjor dhe kullosor.

Një ndër masat kryesore është pastrimi i vegjetacionit të thatë, mbetjeve bimore dhe materialeve të djegshme, veçanërisht në zonat me rrezik të lartë dhe përgjatë rrugëve pyjore. Kjo ndihmon në reduktimin e materialit që ushqen zjarrin dhe kufizon përhapjen e tij. Gjithashtu përfshihen pastrimi i rrugëve pyjore, mirëmbajtja dhe krijimi i korridoreve mbrojtëse.

Krijimi dhe mirëmbajtja e korridoreve mbrojtëse (breza pa vegjetacion) shërben për të ndërprerë përhapjen e zjarrit dhe për të krijuar hapësira të sigurta për ndërhyrje.

Një tjetër element i rëndësishëm është sigurimi i rrugëve të aksesit në zonat pyjore, duke mundësuar lëvizjen e mjeteve zjarrfikëse dhe të personelit drejt vatrave të zjarrit.

Zbatimi i këtyre masave teknike ndikon drejtpërdrejt në uljen e rrezikut dhe në rritjen e efektivitetit të ndërhyrjeve.

IV.4 TRAJNIMI DHE EDUKIMI

Trajnimi dhe edukimi kanë një rol të rëndësishëm në përmirësimin e kapaciteteve për parandalimin dhe përballimin e zjarreve në pyje dhe kullota. Këto masa synojnë rritjen e aftësive të personelit dhe ndërgjegjësimin e komunitetit për rreziqet nga zjarret.

Trajnimi i personelit përfshin përgatitjen e strukturave zjarrfikëse, punonjësve të njësive administrative dhe grupeve vullnetare për mënyrat e ndërhyrjes dhe shuarjes së zjarreve. Ky trajnim zhvillohet në bashkëpunim me strukturat përgjegjëse dhe synon rritjen e efektivitetit në terren.

Bashkia Durrës organizon seminare me strukturat e MZSH dhe emergjencave civile. Këto aktivitete pasqyrohen në media dhe shoqërohen me fushata sensibilizuese dhe takime në Njësiti Administrative.

Nga ana tjetër, edukimi i komunitetit realizohet përmes aktiviteteve informuese, takimeve me banorët, si dhe përfshirjes së nxënësve në aktivitete sensibilizuese. Qëllimi është që qytetarët të ndërgjegjësohen për rëndësinë e mbrojtjes së pyjeve dhe të shmangin veprimet që mund të shkaktojnë zjarr.

Këto masa kontribuojnë në uljen e rasteve të zjarreve dhe në përmirësimin e reagimit në situata emergjente.

IV.5 MONITORIMI NË TERREN

Monitorimi në këtë kapitull lidhet me ndjekjen e zbatimit të masave në terren dhe kontrollin e vazhdueshëm të situatës gjatë sezonit të zjarreve. Strukturat përgjegjëse kryejnë kontrole periodike në zonat me rrezik, verifikojnë zbatimin e masave parandaluese dhe sigurojnë funksionimin e sistemit të vrojtimit dhe njoftimit.

Ky monitorim ndihmon në identifikimin e problemeve gjatë zbatimit të planit dhe në marrjen e masave të menjëhershme për përmirësimin e situatës.

Pika të rëndësishme të monitorimit:

- Kontrolli i zbatimit të masave në terren
- Ndjekja e situatës gjatë sezonit të zjarreve
- Verifikimi i sistemit të vrojtimit dhe njoftimit
- Marrja e masave të menjëhershme korigjuese

V. NEVOJA FINANCIARE

Për përballimin e sezonit të verës, i cili karakterizohet nga rrezik i shtuar për shfaqjen e zjarreve në fondin pyjor dhe kullor, është e domosdoshme sigurimi i burimeve financiare të mjaftueshme nga Bashkia Durrës. Këto fonde janë të nevojshme për të garantuar zbatimin e plotë dhe efektiv të këtij plani, duke përfshirë masat parandaluese, përgatitore, ndërhyrëse dhe monitoruese.

Rritja e temperaturave, thatësiat dhe aktivitetet njerëzore gjatë sezonit veror rrisin ndjeshëm probabilitetin e rënies së zjarreve, duke e bërë të domosdoshëm një planifikim të mirëfilltë financiar. Në këtë kuadër, sigurimi i fondeve të nevojshme është një element kyç për të mbajtur situatën nën kontroll dhe për të minimizuar dëmet e mundshme në mjedis, ekonomi dhe komunitet.

Nevojat financiare lidhen kryesisht me ngritjen dhe funksionimin e sistemit të vrojtimit-sinjalizimit, i cili është një nga elementët më të rëndësishëm për zbulimin në kohë të zjarreve. Për këtë arsye, është e nevojshme financimi i angazhimit të vrojtuesve të zjarrit gjatë periudhës me rrezik të lartë, si dhe pajisja e tyre me mjetet bazë për monitorimin e territorit.

Një tjetër komponent i rëndësishëm është sigurimi i bazës materiale dhe logjistike për ndërhyrje në rast zjarri. Kjo përfshin pajisjet zjarrfikëse, mjetet e punës, materialet ndihmëse si dhe mirëmbajtjen e mjeteve ekzistuese. Gjithashtu, fondet janë të nevojshme për sigurimin e transportit të personelit dhe të pajisjeve drejt zonave të prekura, sidomos në terrene të vështira dhe të largëta.

Në kuadër të masave parandaluese, parashikohen fonde edhe për realizimin e aktiviteteve sensibilizuese dhe informuese për komunitetin. Këto aktivitete përfshijnë prodhimin dhe shpërndarjen e materialeve informuese, vendosjen e tabelave paralajmëruese, si dhe organizimin e takimeve me banorët dhe grupet e interesit, me qëllim rritjen e ndërgjegjësimit për rreziqet nga zjarret dhe mënyrat e parandalimit të tyre.

Gjithashtu, një pjesë e fondeve duhet të dedikohet për trajnimin dhe përgatitjen e strukturave përgjegjëse dhe grupeve vullnetare. Trajnimet synojnë rritjen e kapaciteteve profesionale për ndërhyrje në situata emergjente dhe përmirësimin e koordinimit ndërmjet strukturave të përfshira.

Përveç këtyre, është e rëndësishme që të parashikohen fonde për shpenzimet operative dhe për çdo nevojë emergjente që mund të lindë gjatë sezonit të zjarreve. Këto përfshijnë furnizimin me karburant, mirëmbajtjen e pajisjeve, si dhe mbulimin e shpenzimeve të paparashikuara që lidhen me përshkallëzimin e situatave.

Në rastet e situatave të përkeqësuar, mund të jetë e nevojshme vënia në dispozicion e mjeteve dhe burimeve shtesë, duke përfshirë edhe bashkëpunimin me institucione të tjera dhe strukturat në nivel qarku dhe qendror. Për këtë arsye, planifikimi financiar duhet të jetë fleksibël dhe i aftë për t'iu përgjigjur nevojave në kohë reale.

Sigurimi dhe menaxhimi i mirë i këtyre fondeve është thelbësor për zbatimin e suksesshëm të planit dhe për garantimin e një reagimi të shpejtë dhe efektiv ndaj çdo rasti zjarri. Një menaxhim i mirë financiar kontribuon drejtpërdrejt në uljen e rrezikut, në mbrojtjen e pasurive natyrore dhe në minimizimin e dëmeve që mund të shkaktohen nga zjarret në pyje dhe kullota.

Për përballimin e sezonit të verës kërkohen fonde për:

- Ngritjen e sistemit të vrojtimit-sinjalizimit (1 vrojtues për njësi administrative)
- Sensibilizimin e publikut dhe materialet informuese
- Transportin e burimeve njerëzore, shpenzimet operative dhe logjistike

VI. ZONAT ME RREZIK TË LARTË

Në bazë të përvojës së viteve të mëparshme dhe analizës së territorit, janë identifikuar zonat me rrezik të lartë për shfaqjen e zjarreve në fondin pyjor dhe kullësor të Bashkisë Durrës. Këto zona kërkojnë monitorim të vazhdueshëm dhe ndërhyrje të shpejtë në rast zjarri.

Identifikimi i këtyre zonave është bazuar edhe në analizat hartografike dhe përdorimin e Sistemit të Informacionit Gjeografik (GIS), i cili ndihmon në vlerësimin e rrezikut dhe planifikimin e ndërhyrjeve.

VI.1 ZONAT ME RREZIK TË LARTË SIPAS NJËSIVE ADMINISTRATIVE

Njësia Administrative Ishëm

Përfshin ekonominë pyjore Rrotull, Kodër–Rekë dhe Kuratën.

Objektet kryesore që rrezikohen nga zjarri janë:

- Kepi i Rodonit (parcelat nr. 1–7 dhe 77–85)
- Draç–Shetaj (parcelat nr. 8–17 dhe 60–76)
- Fushë Draç–Shënpjetër (parcelat 18–36 dhe 66–70)
- Ishëm, Likmetaj, Kërtushaj (parcelat me pishë nr. 1–22)
- Kuratën–Senavdi (parcelat nr. 24–34)

Në disa zona ndërhyhet me mjete zjarrfikëse dhe ka burime uji, ndërsa në zona të tjera ndërhyrja është e kufizuar.

Njësia Administrative Manëz

Përfshin ekonominë pyjore Kodër–Laç.

Objektet me rrezik janë:

- Kodër–Laç (parcelat 19–20, 25–30) – pa akses për mjete zjarrfikëse
- Gryka e Shkallës – Gryka e Minierës (parcelat 32–49) – ndërhyrje e pjesshme
- Gryka e Tarinit (parcelat 8–16) – pa akses rrugor

Zona paraqet rrezik të lartë për shkak të terrenit dhe mungesës së infrastrukturës.

Njësia Administrative Sukth

Përfshin ekonominë pyjore Rrushkull.

Parcelat 36–39 paraqesin rrezik të lartë, ku ndërhyrja është e mundur dhe ka burime uji.

Njësia Administrative Katund i Ri

Zona Bisht–Kamëz, veçanërisht zona e kënetës dhe parcelat me pishë, paraqesin rrezik gjatë sezonit veror.

Ndërhyrja është e mundur dhe ka burime uji.

Njësia Administrative Rrashbull

Parcelat 9/b, 9/c, 16, 26/a, 27, 28/a, 28/b paraqesin rrezik zjarri.

Ndërhyrja është e pjesshme dhe mungojnë burimet ujore.

Njësia Administrative Nr.1

Zona e kodrave të Currilave paraqet rrezik zjarri, ku ndërhyrja është e mundur dhe ka burime uji.

Njësia Administrative Nr.4

Zona e Kallmit paraqet rrezik të përsëritur zjarri, ku ndërhyrja është e mundur dhe ka burime uji.

VI.2 PERIUDHAT ME RREZIK TË LARTË

Periudha me rrezik më të lartë për shfaqjen e zjarreve është:

- **15 Qershor – 15 Shtator**

Kjo periudhë përkon me sezonin e verës, i cili karakterizohet nga temperatura të larta, mungesë reshjesh dhe tharje e vegjetacionit, duke krijuar kushte të favorshme për ndezjen dhe përhapjen e zjarreve.

Megjithatë, në varësi të kushteve atmosferike, si thatësira e zgjatur, erërat e forta apo temperaturat e pazakonta, rreziku për zjarre mund të shfaqet edhe jashtë kësaj periudhe. Për këtë arsye, monitorimi i territorit dhe gatishmëria e strukturave përgjegjëse duhet të jetë e vazhdueshme gjatë gjithë vitit.

VI.3 KUSHTET DHE VËSHTIRËSITË E NDËRHJRJES

Në zonat e identifikuara me rrezik të lartë vërehen një sërë faktorësh që ndikojnë në përhapjen e zjarrit dhe vështirësojnë ndërhyrjen e strukturave përgjegjëse.

Në disa zona, ndërhyrja është e kufizuar jo vetëm për shkak të mungesës së aksesit, por edhe për shkak të shpërndarjes së vegjetacionit dhe kushteve mikroklimatike që favorizojnë përhapjen e zjarrit.

Ndër problematikat kryesore përfshihen:

- Mungesa ose kufizimi i rrugëve të aksesit për mjetet zjarrfikëse në disa zona
- Terrene të vështira dhe të thepisura, që pengojnë lëvizjen e mjeteve dhe personelit
- Prania e vegjetacionit të dendur dhe materialeve të djegshme
- Mungesa e burimeve ujore në disa zona të caktuara

Këta faktorë ndikojnë drejtpërdrejt në shpejtësinë e përhapjes së zjarrit dhe në efikasitetin e ndërhyrjes. Për këtë arsye, kërkohet një organizim i mirë i operacioneve në terren, përdorimi i mjeteve të përshtatshme dhe bashkëpunimi i ngushtë ndërmjet strukturave përkatëse për përballimin e situatave të zjarrit.



N 1:11 000

BASHKIA DURRËS
3365 SHETAJ

0.5 0.25 0 0.5 Kilometra



Lagja nr.1, Sheshi "Liria", tel & fax +355 52 222 310, www.durres.gov.al / e-mail:info@durres.gov.al

N 1:11 000

BASHKIA DURRËS 1522 DRAÇ

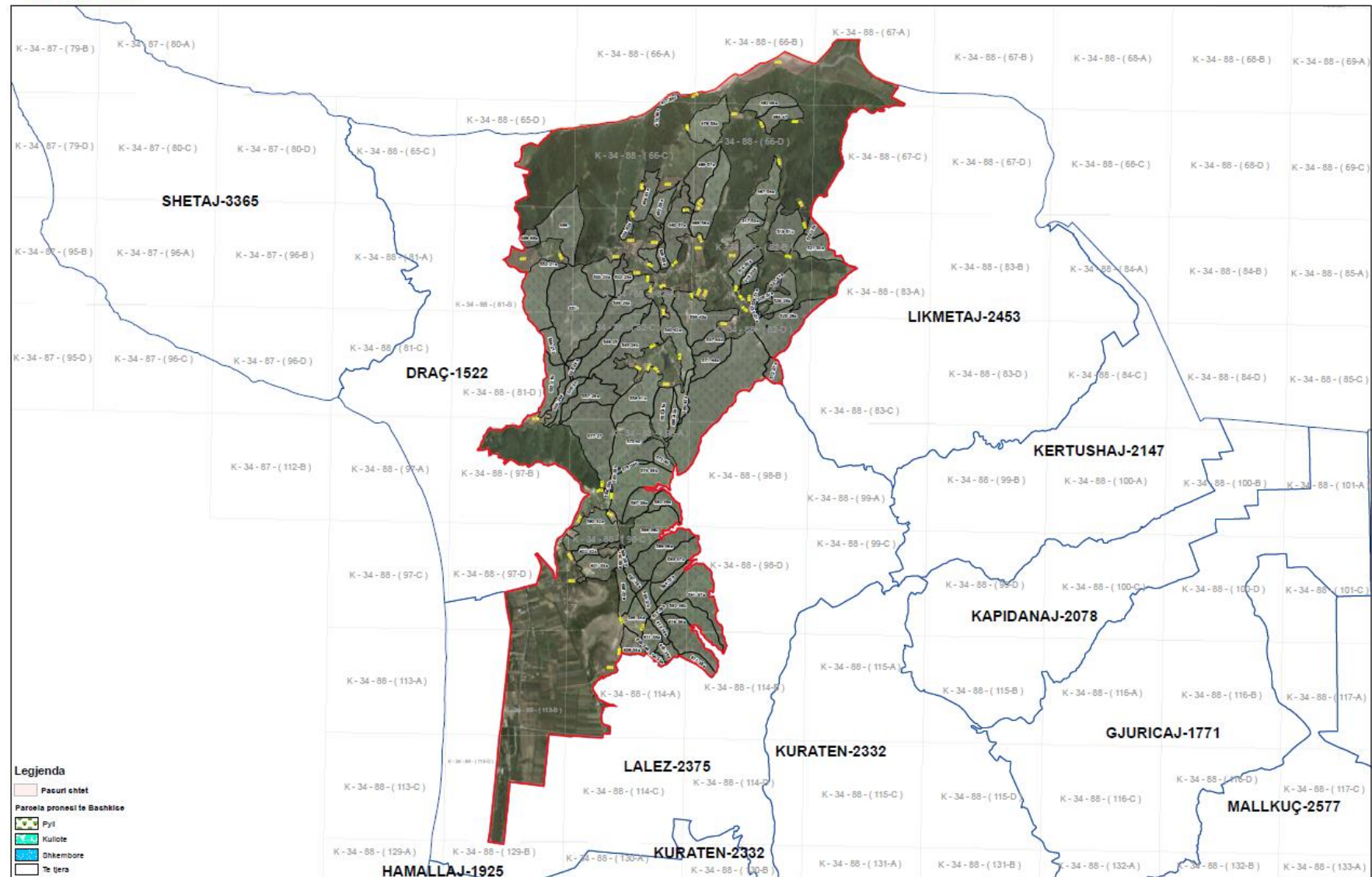
Kilometra
0.5 0.25 0 0.5



N 1:18 000

BASHKIA DURRËS
1204 BIZE

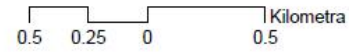
Kilometra
0.50.25 0 0.5





BASHKIA DURRËS

2453 LIKMETAJ

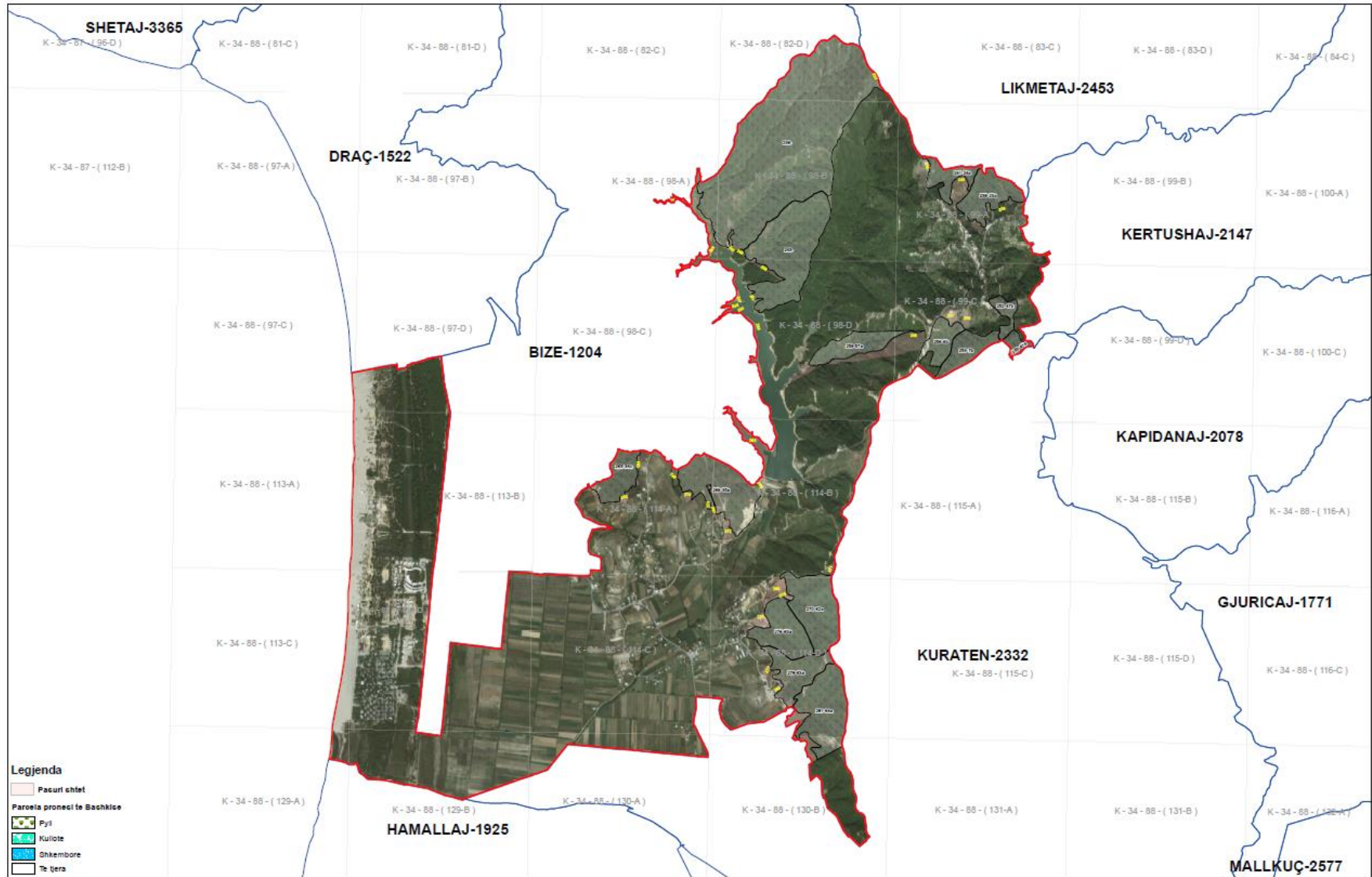


N 1:12 000

BASHKIA DURRËS

2375 LALEZ

0.5 0.25 0 0.5 Kilometra



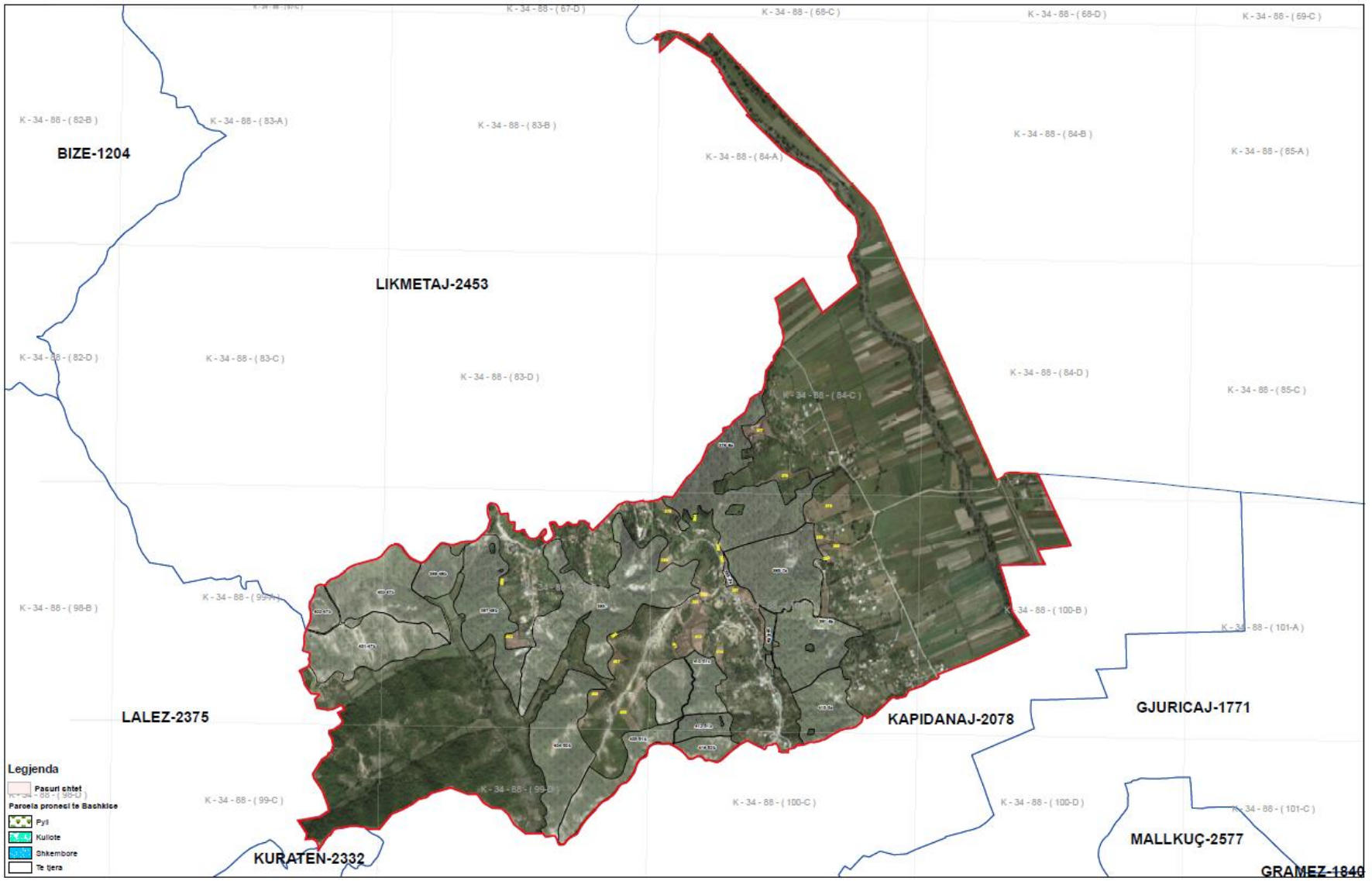
Lagja nr.1, Sheshi "Liria", tel & fax +355 52 222 310, www.durres.gov.al / e-mail:info@durres.gov.al

N
1:8 000

BASHKIA DURRËS

2147 KERTUSHAJ

0.5 0.25 0 0.5 Kilometra

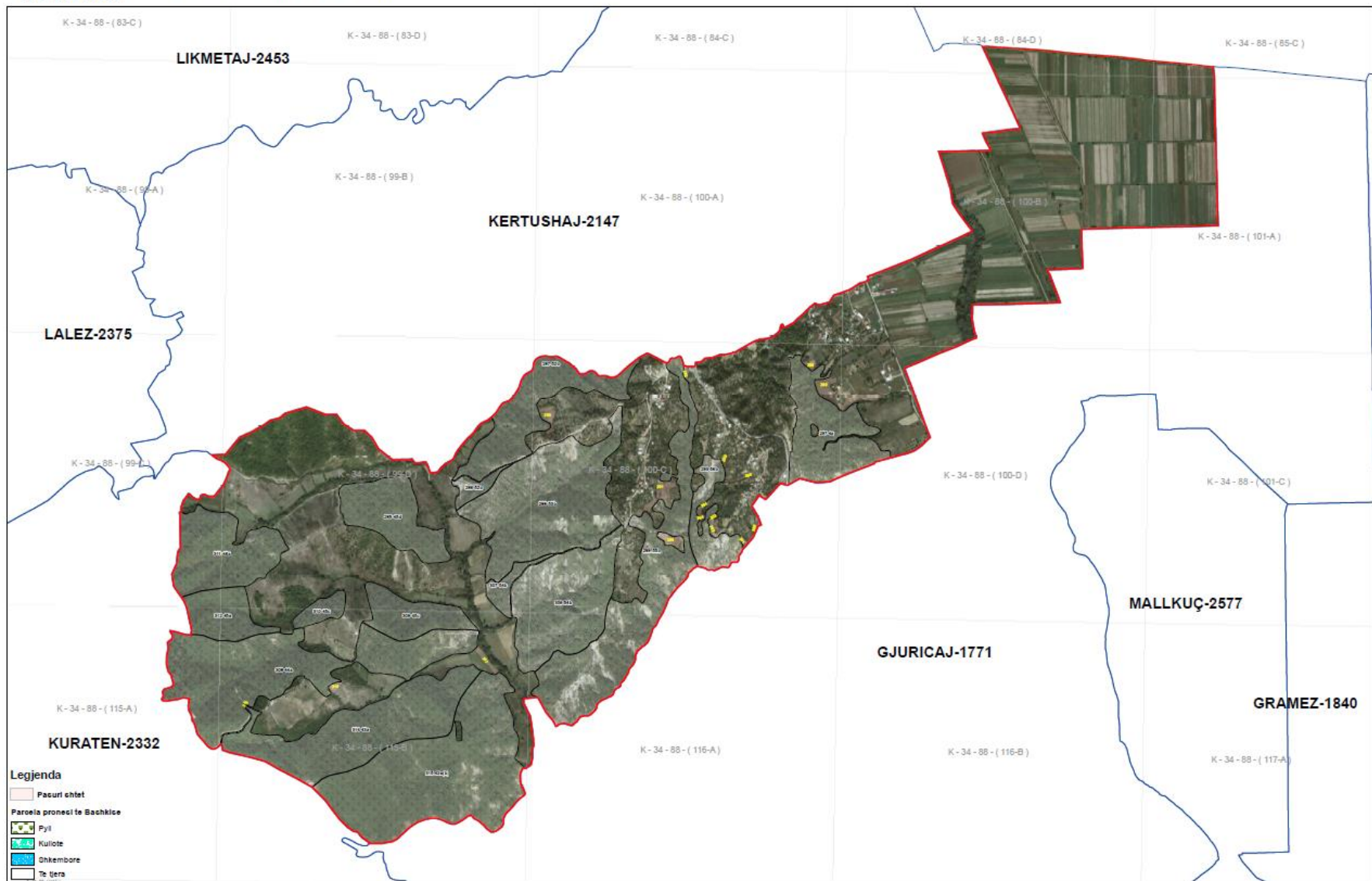


Lagja nr.1, Sheshi "Liria", tel & fax +355 52 222 310, www.durres.gov.al / e-mail:info@durres.gov.al

N
N 1:7 000

BASHKIA DURRËS
2078 KAPIDANAJ

0.5 0.25 0 0.5 Kilometra



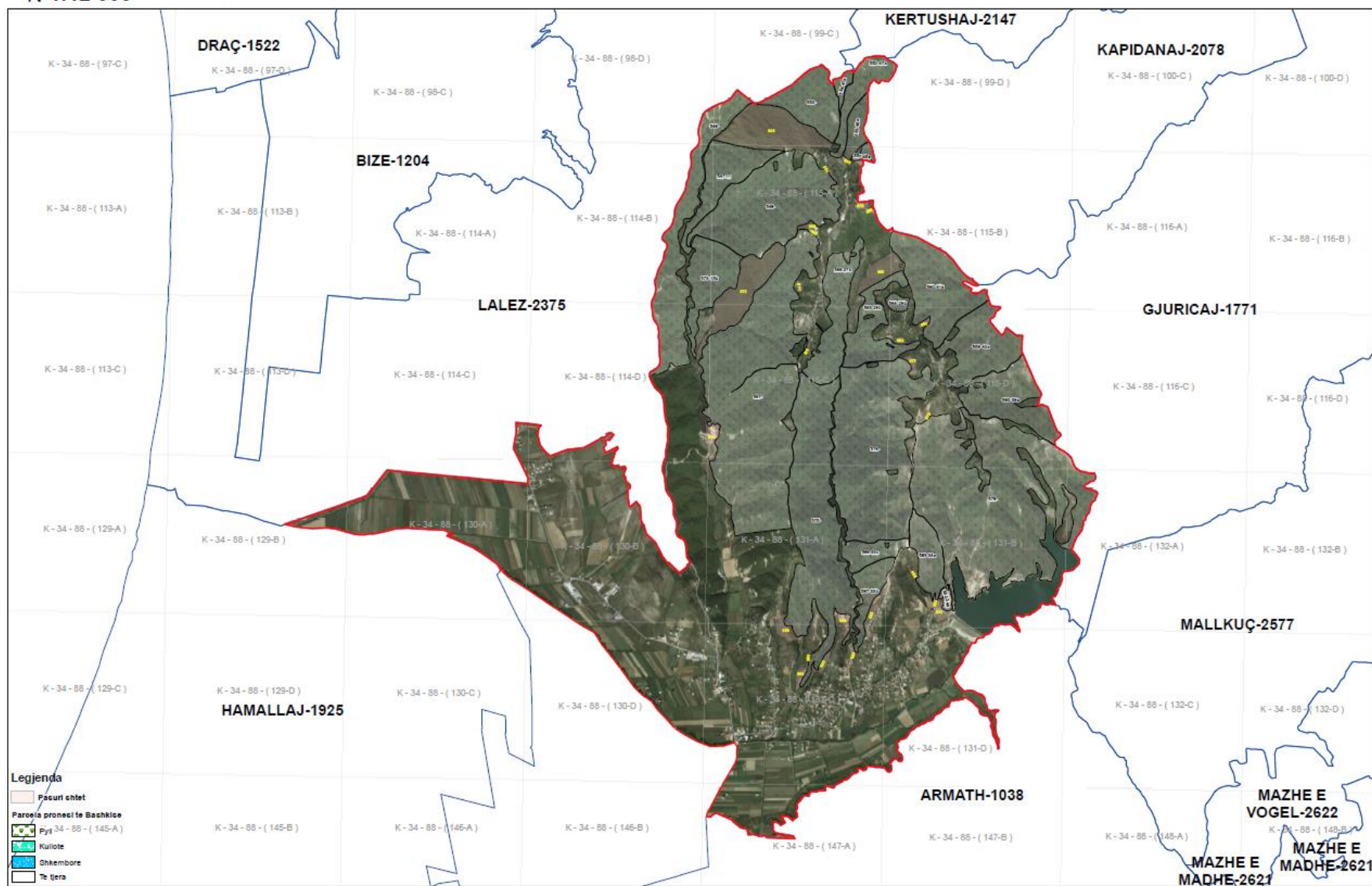
Lagja nr.1, Sheshi "Liria", tel & fax +355 52 222 310, www.durres.gov.al / e-mail:info@durres.gov.al

N 1:12 000

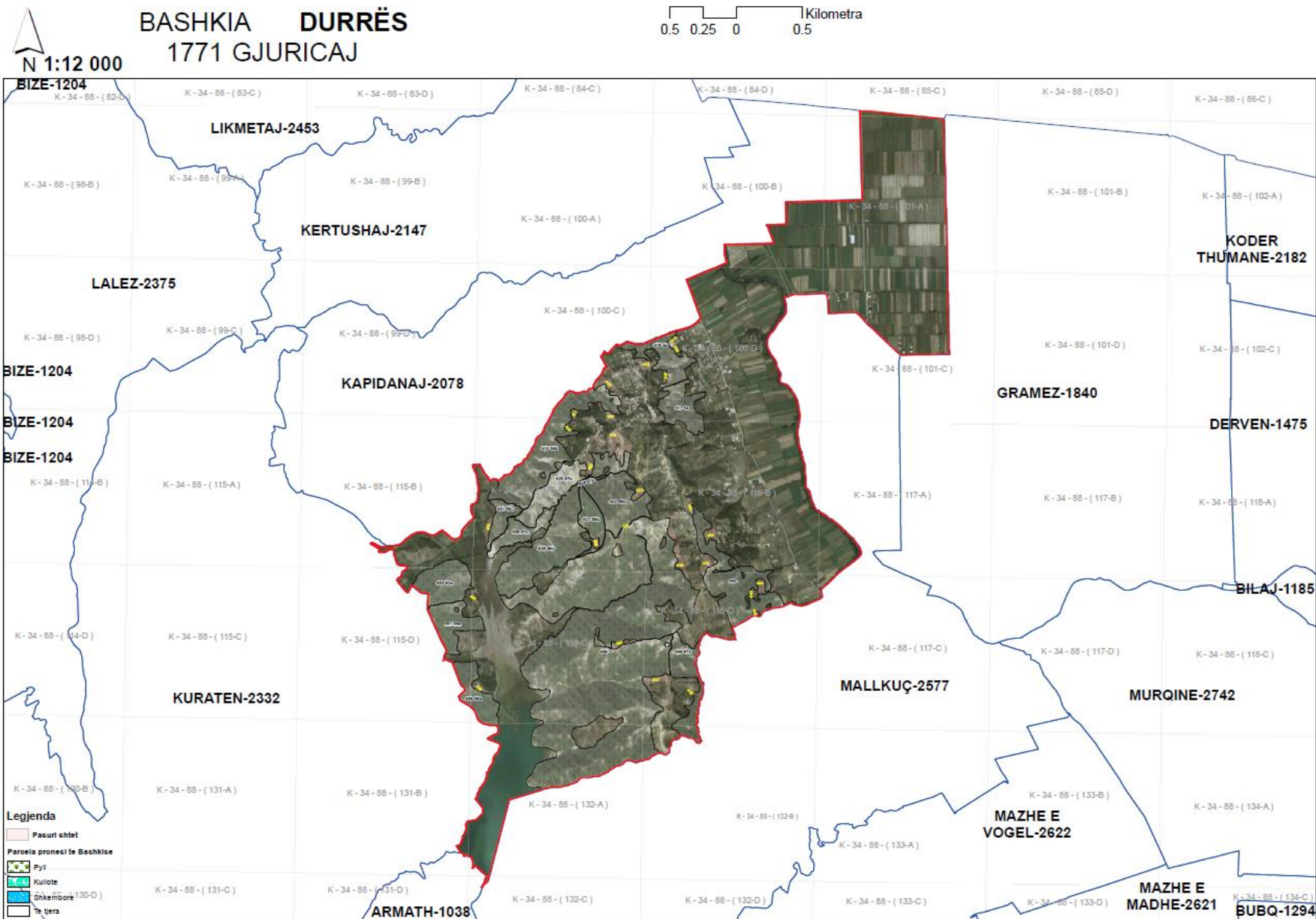
BASHKIA DURRËS

2332 KURATEN

0.5 0.25 0 0.5 Kilometra



Lagja nr.1, Sheshi "Liria", tel & fax +355 52 222 310, www.durres.gov.al / e-mail:info@durres.gov.al



N
1:10 000

BASHKIA Durrës
1925 HAMALLAJ

0.5 0.25 0 0.5 Kilometra

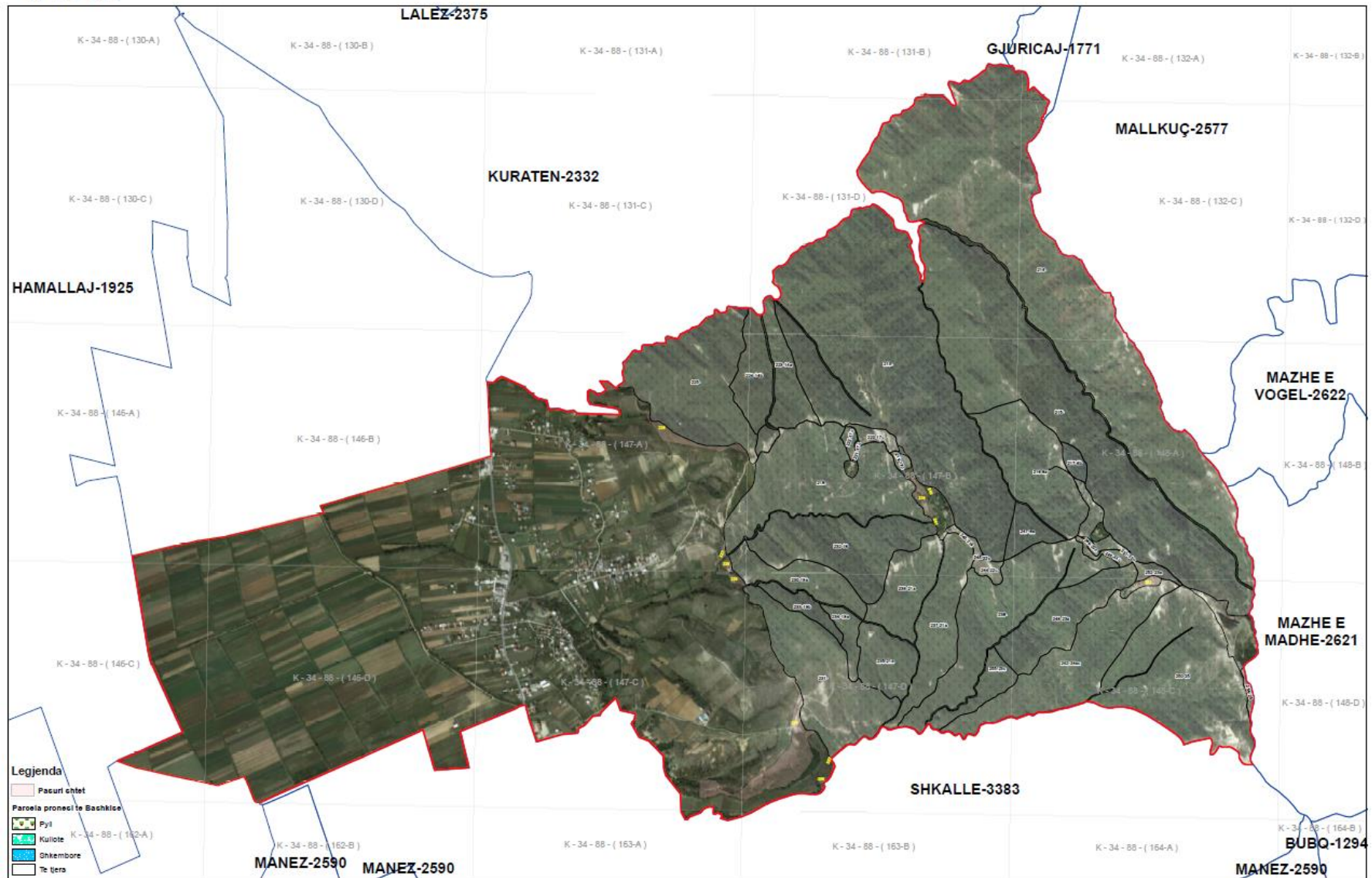


N 1:8 000

BASHKIA DURRËS

1038 ARMATH

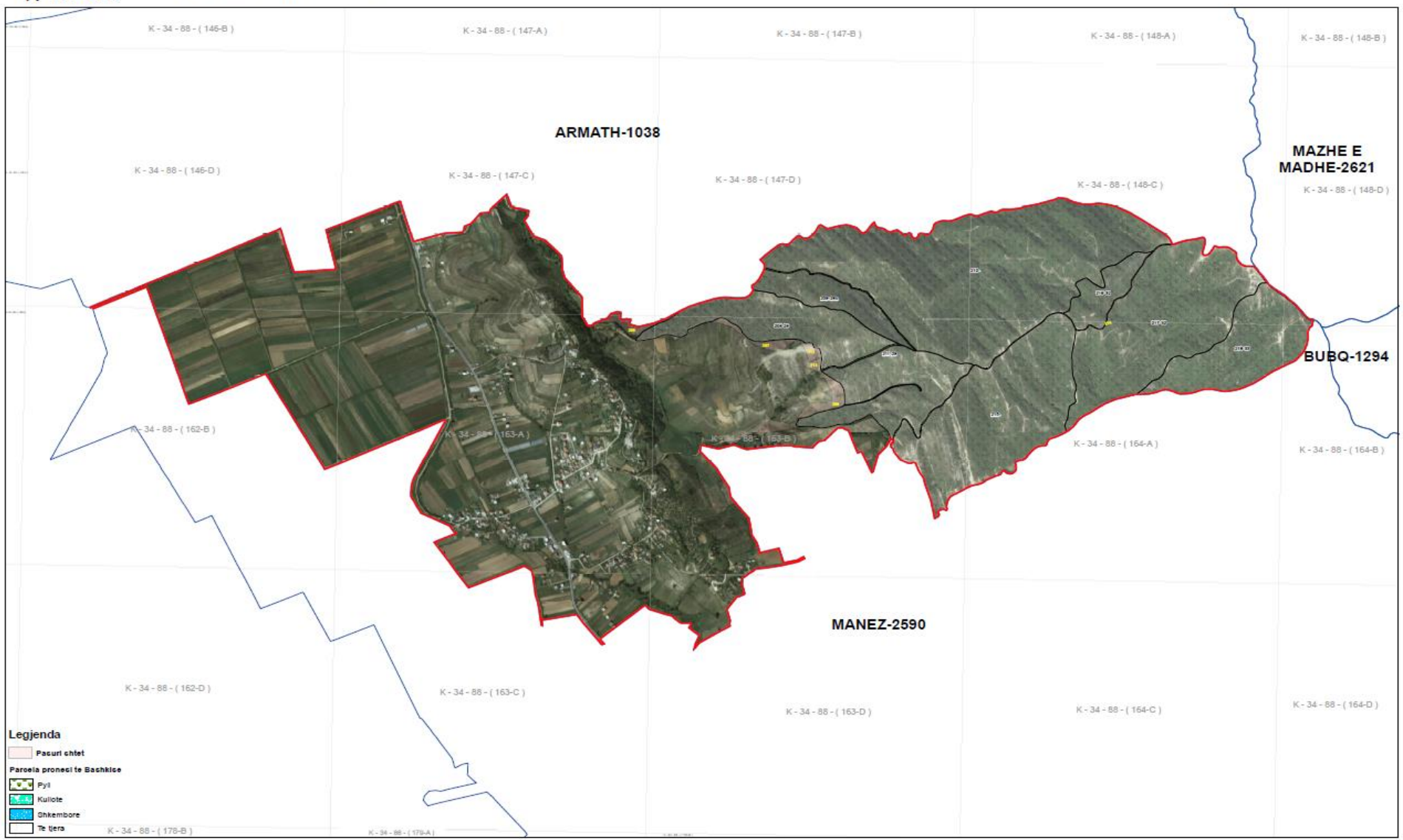
0.5 0.25 0 0.5 Kilometra



N 1:7 000

BASHKIA DURRËS
3383 SHKALLE

0.5 0.25 0 0.5 Kilometra

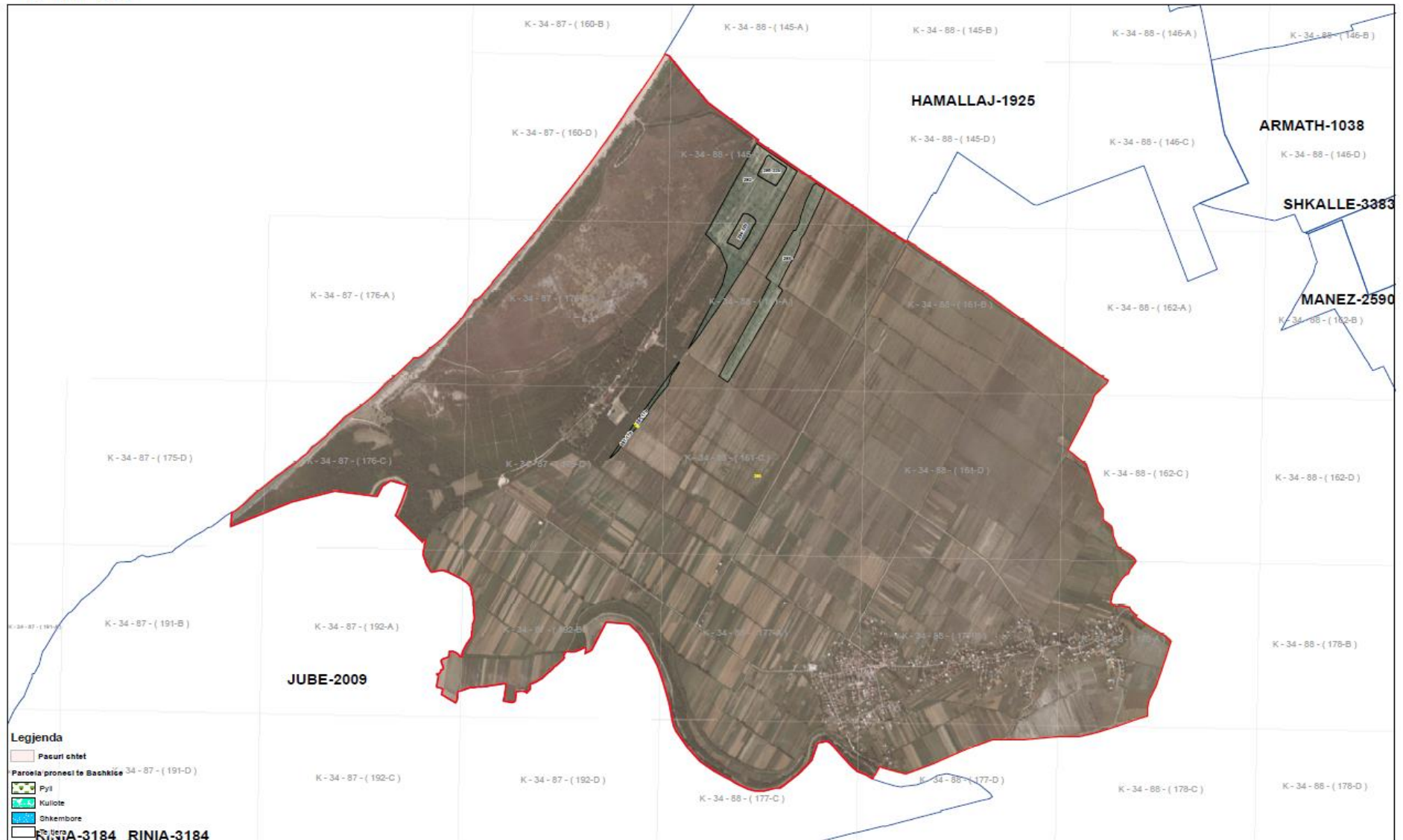


Lagja nr.1, Sheshi "Liria", tel & fax +355 52 222 310, www.durres.gov.al / e-mail:info@durres.gov.al

N 1:11 000

BASHKIA DURRËS 3241 RRUSHKULL

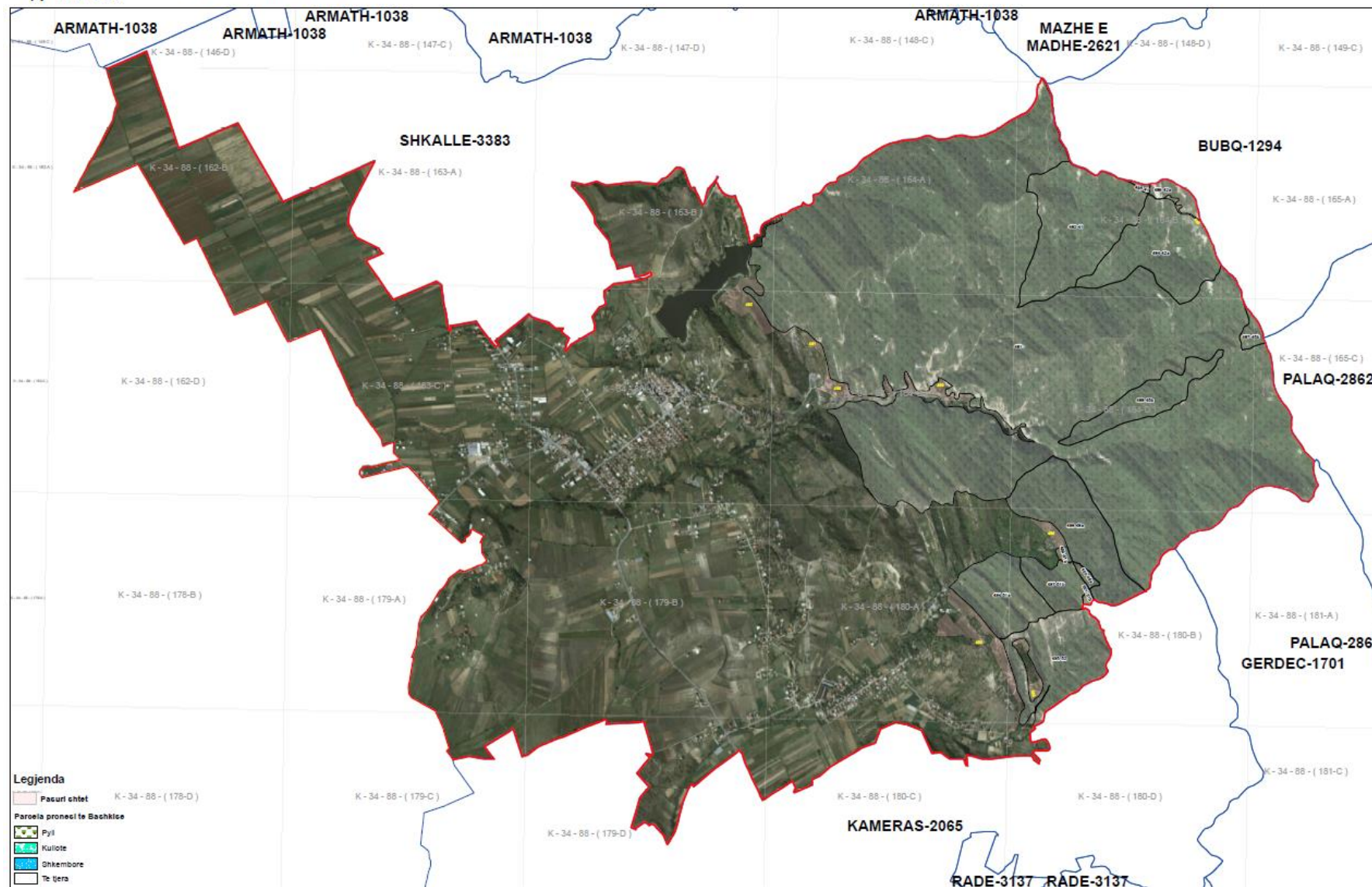
0.5 0.25 0 0.5 Kilometra



N 1:9 000

BASHKIA DURRËS 2590 MANEZ

0.5 0.25 0 0.5 Kilometra

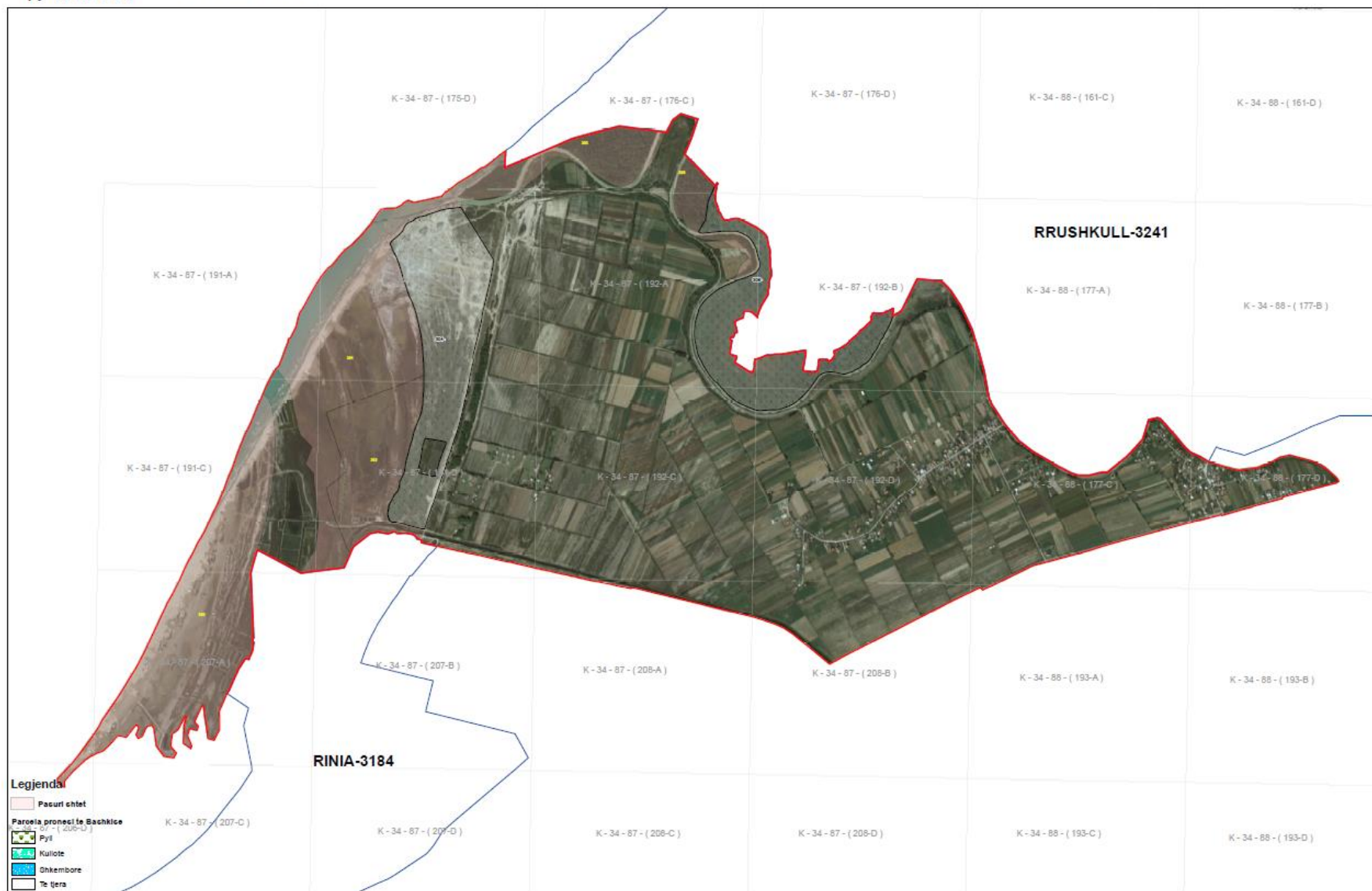




N 1:10 000

BASHKIA DURRËS 2009 JUBE

0.5 0.25 0 0.5 Kilometra

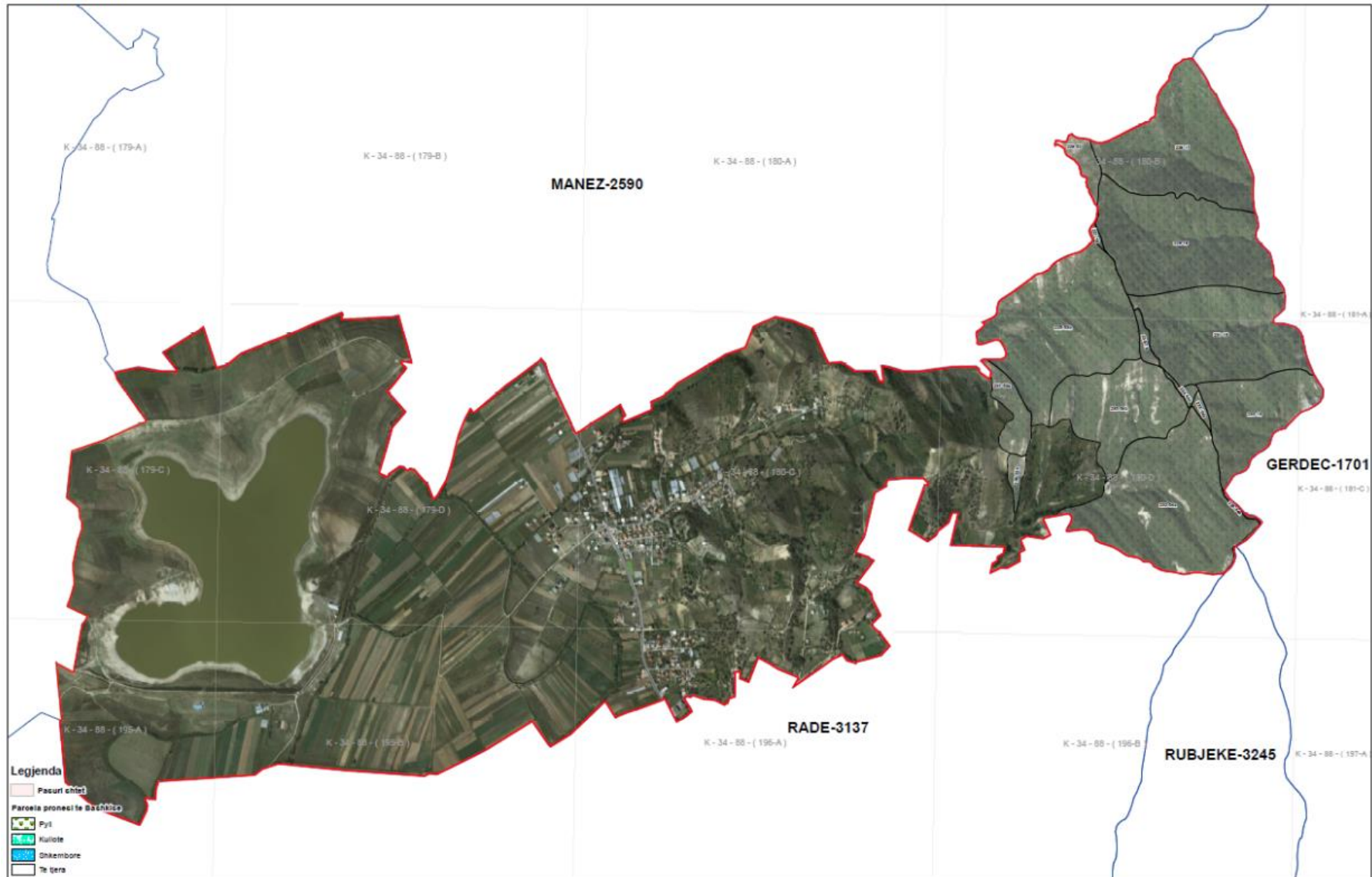


N 1:6 000

BASHKIA DURRËS

2065 KAMERAS

0.5 0.25 0 0.5 Kilometra



N
1:10 000

BASHKIA DURRËS
3184 RINIA

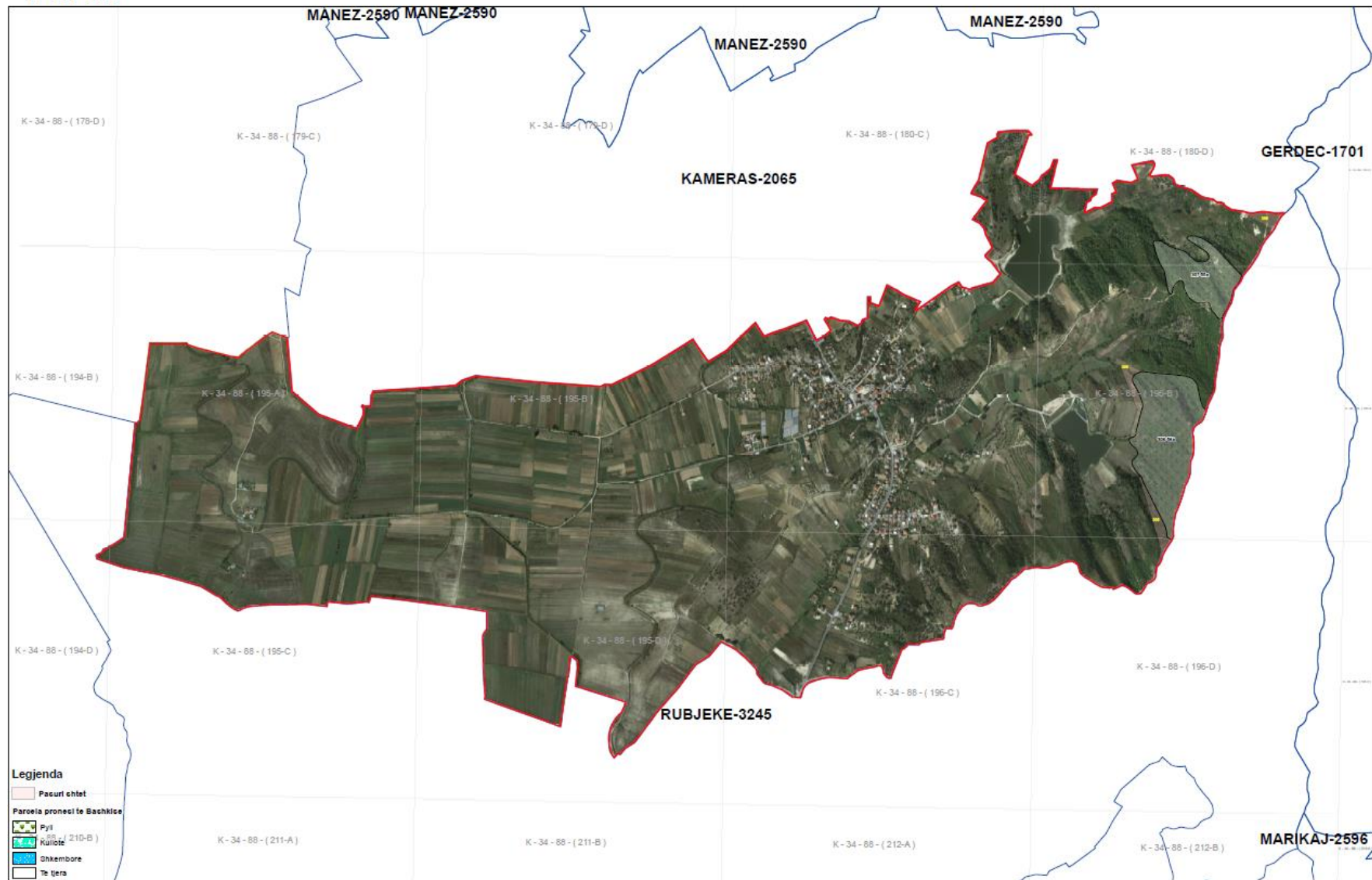
0.5 0.25 0 0.5 Kilometra



N
1:7 000

BASHKIA Durrës
3137 RADE

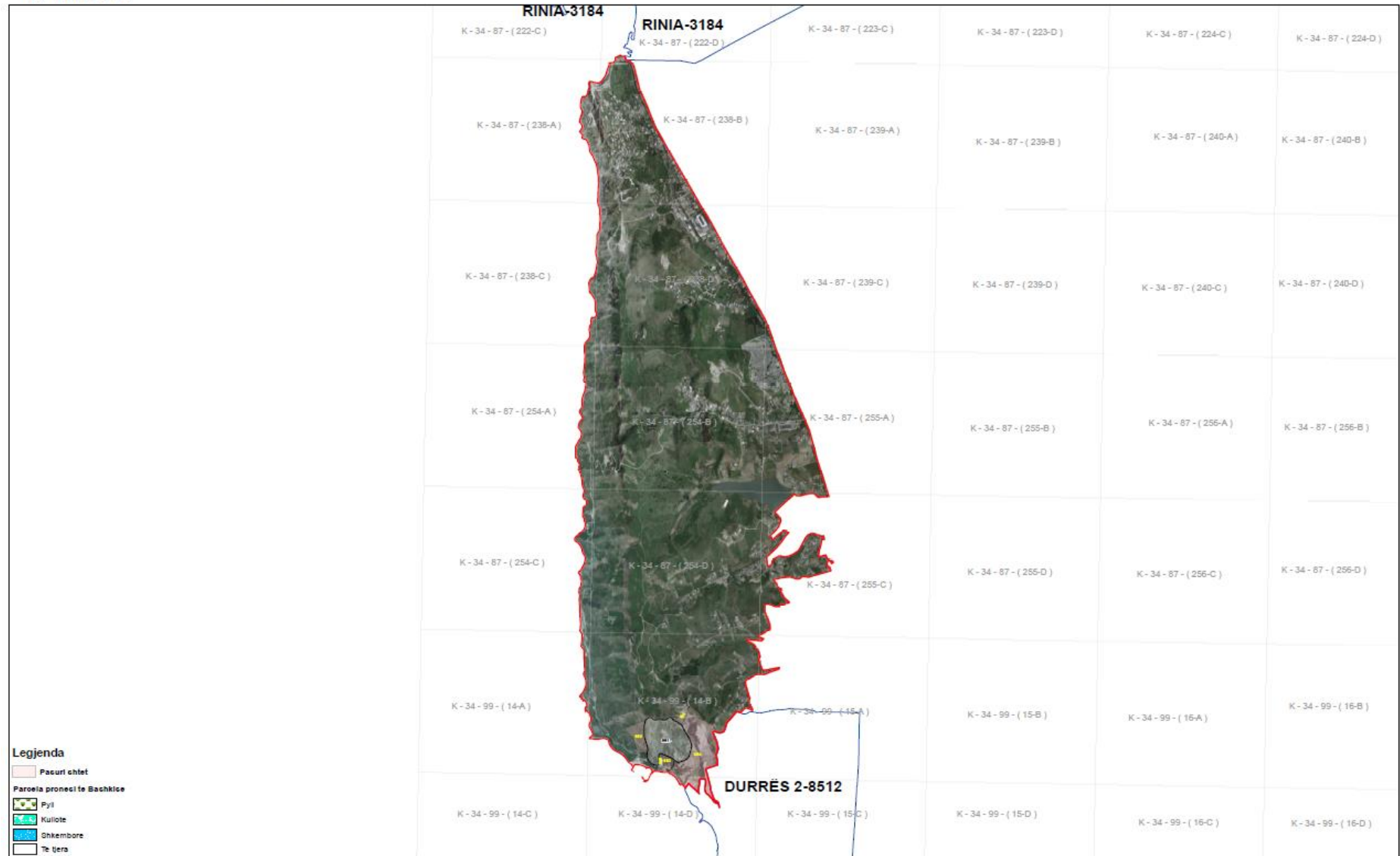
0.5 0.25 0 0.5 Kilometra



N 1:13 000

BASHKIA Durrës
1574 NB FRUTORE

Kilometra
0.5 0.25 0 0.5



N
1:5 000

BASHKIA DURRËS

8512 DURRËS 2

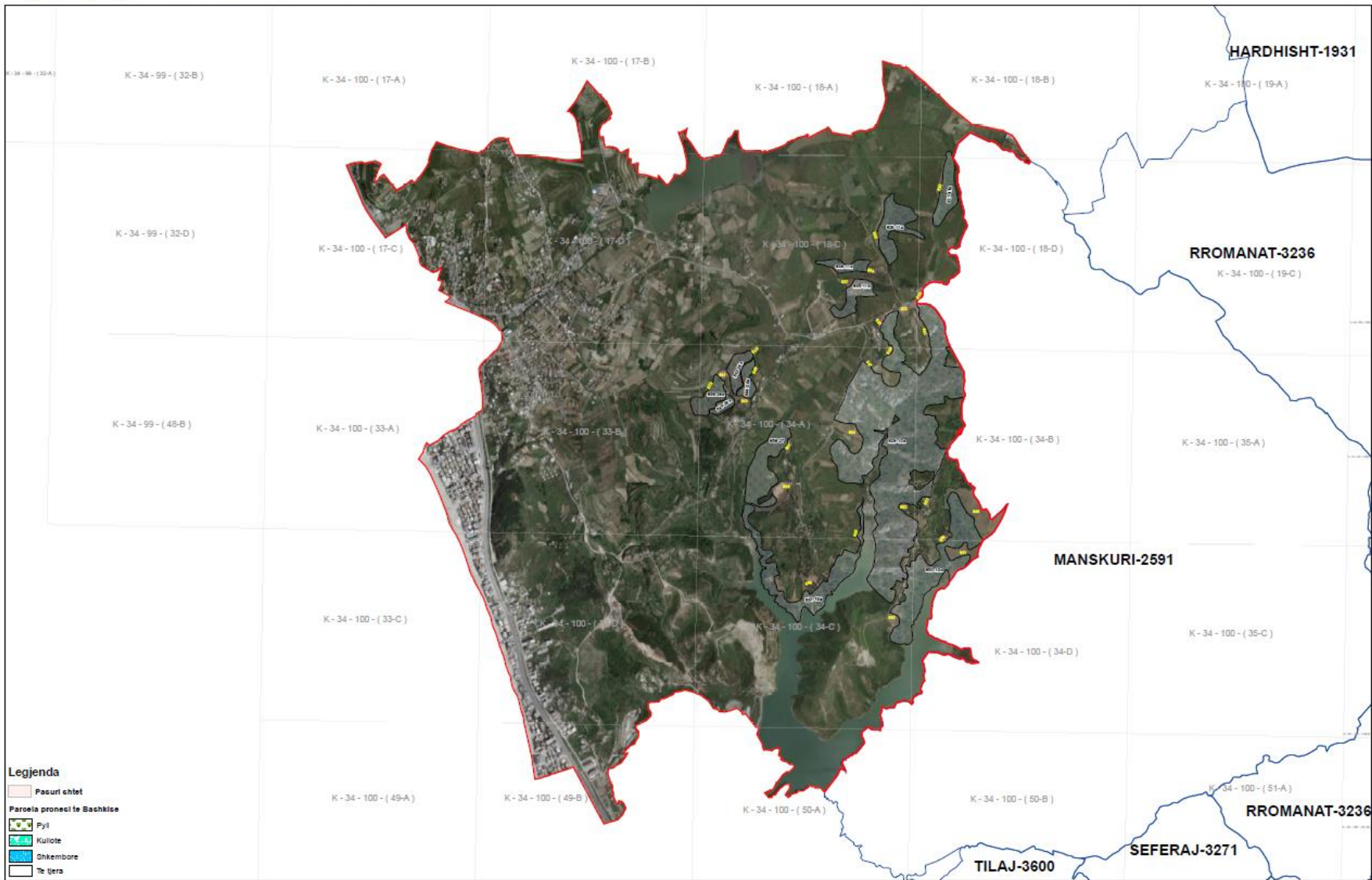
0.5 0.25 0 0.5 Kilometra





BASHKIA DURRËS
3385 SHKALLNUR

0.5 0.25 0 0.5 Kilometra

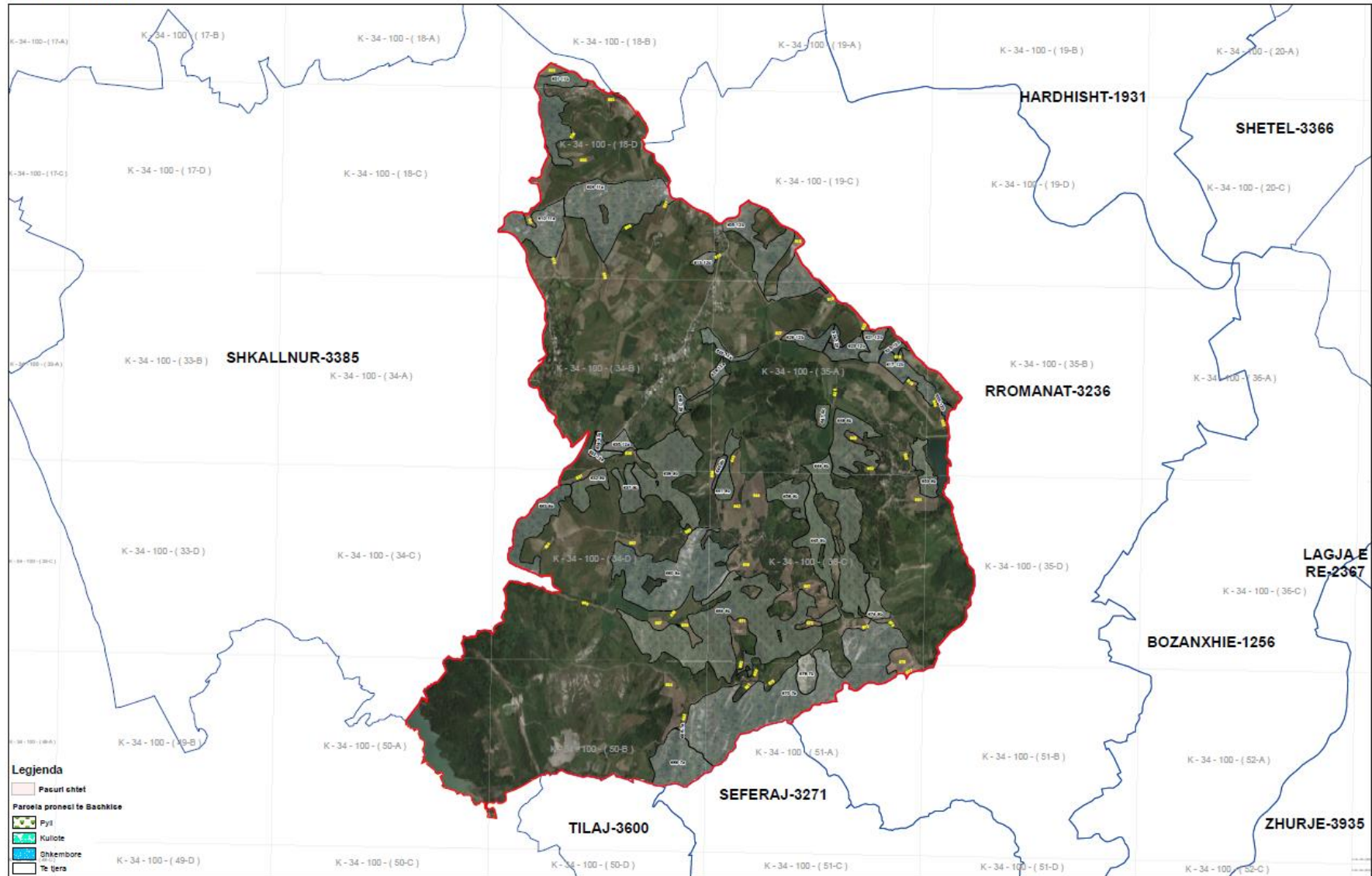


N
1:10 000

BASHKIA DURRËS

2591 MANSKURI

0.5 0.25 0 0.5 Kilometra

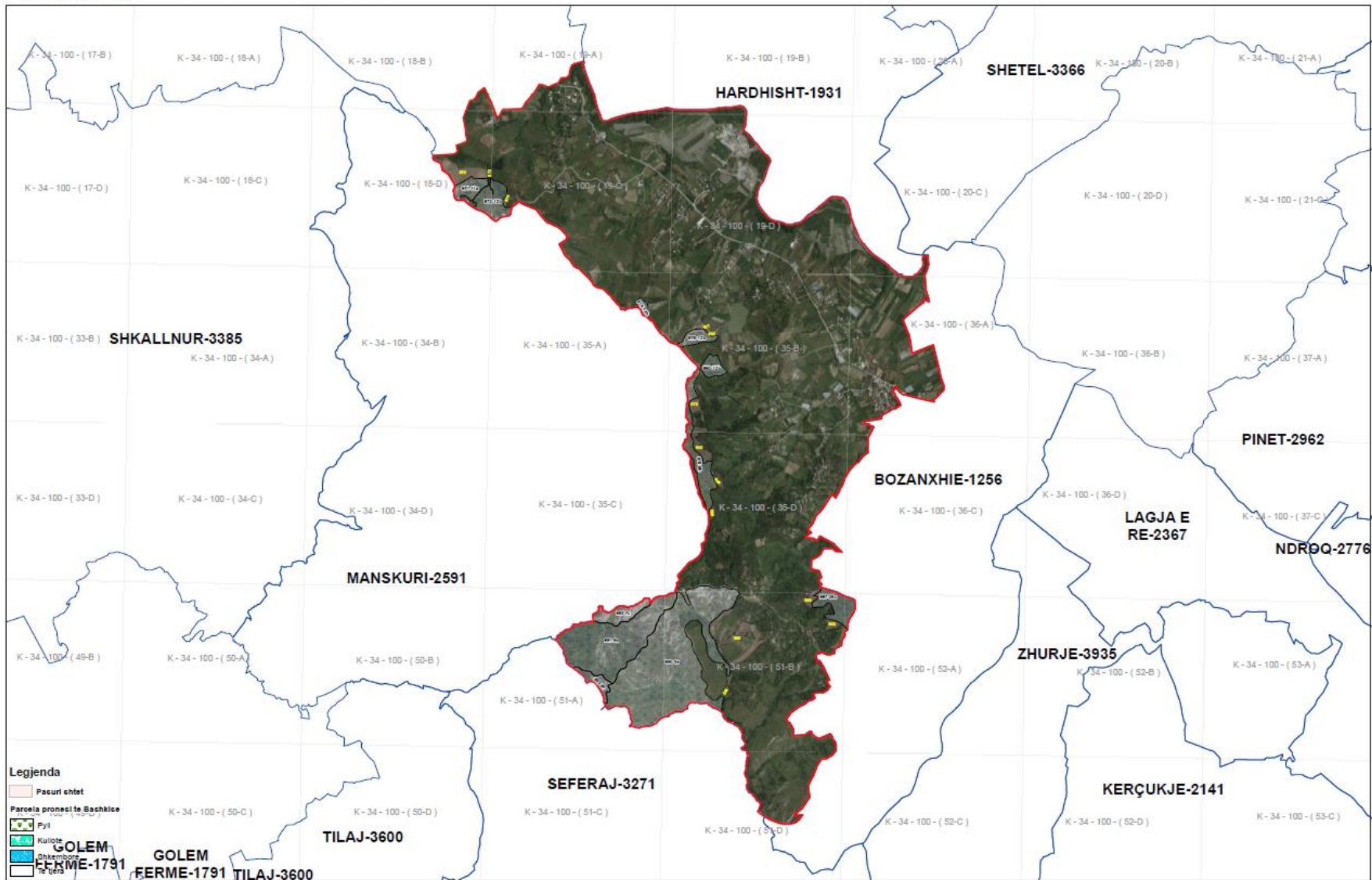


Lagja nr.1, Sheshi "Liria", tel & fax +355 52 222 310, www.durres.gov.al / e-mail:info@durres.gov.al

N 1:12 000

BASHKIA DURRËS 3236 RROMANAT

0.5 0.25 0 0.5 Kilometra

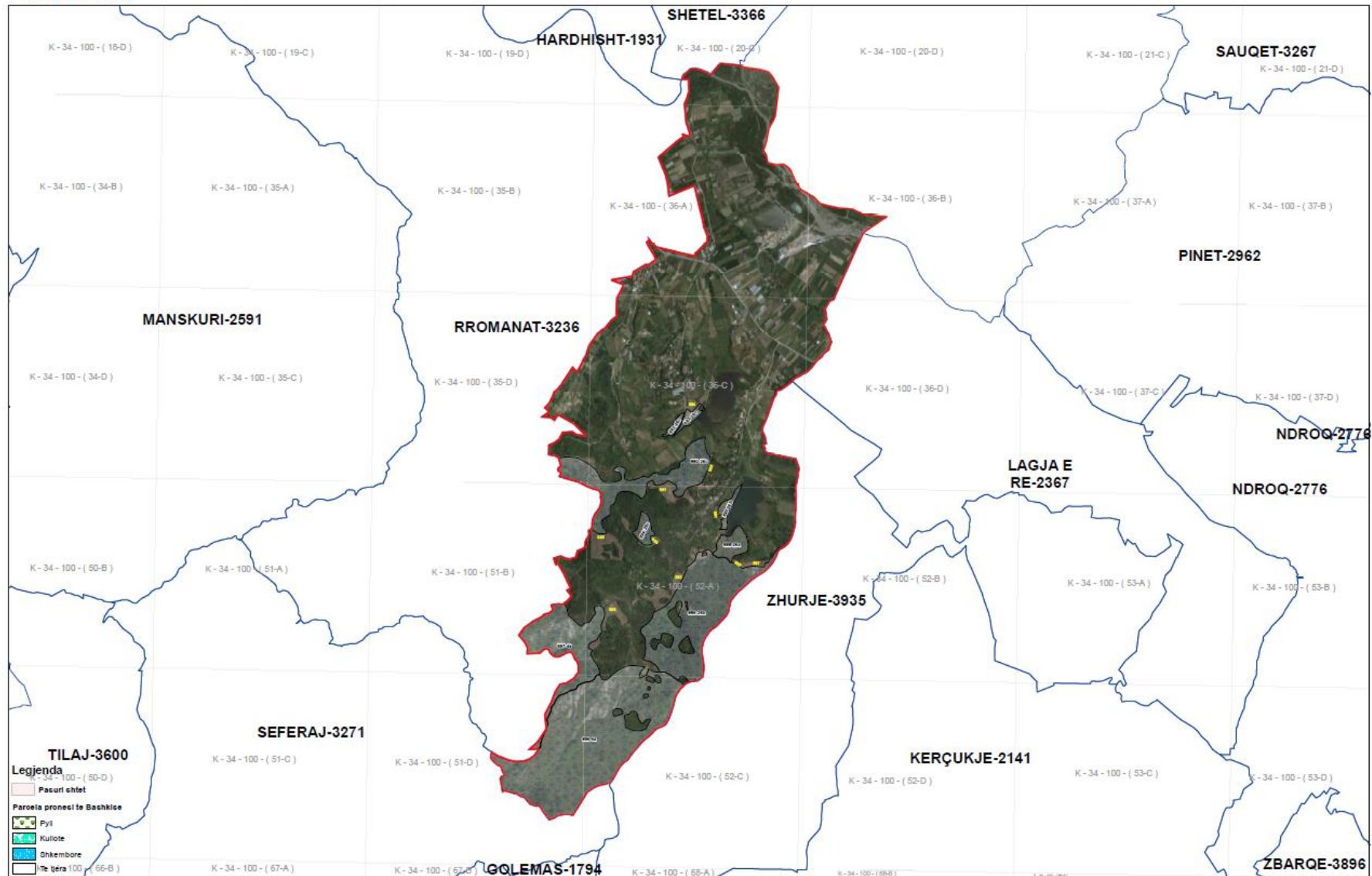


Lagja nr.1, Sheshi "Liria", tel & fax +355 52 222 310, www.durres.gov.al / e-mail:info@durres.gov.al

N 1:10 000

BASHKIA DURRËS
1256 BOZANXHIE

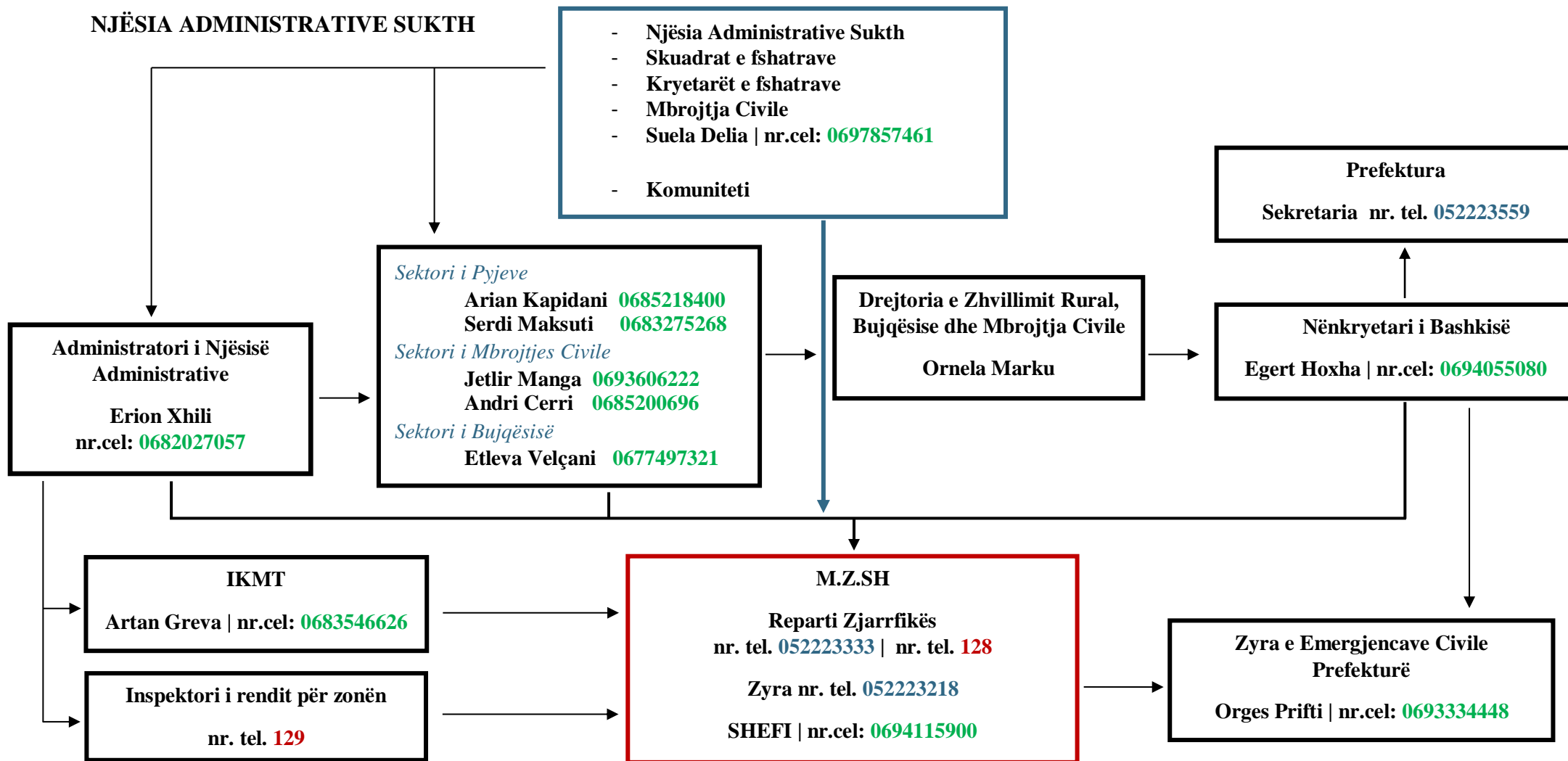
0.5 0.25 0 0.5 Kilometra



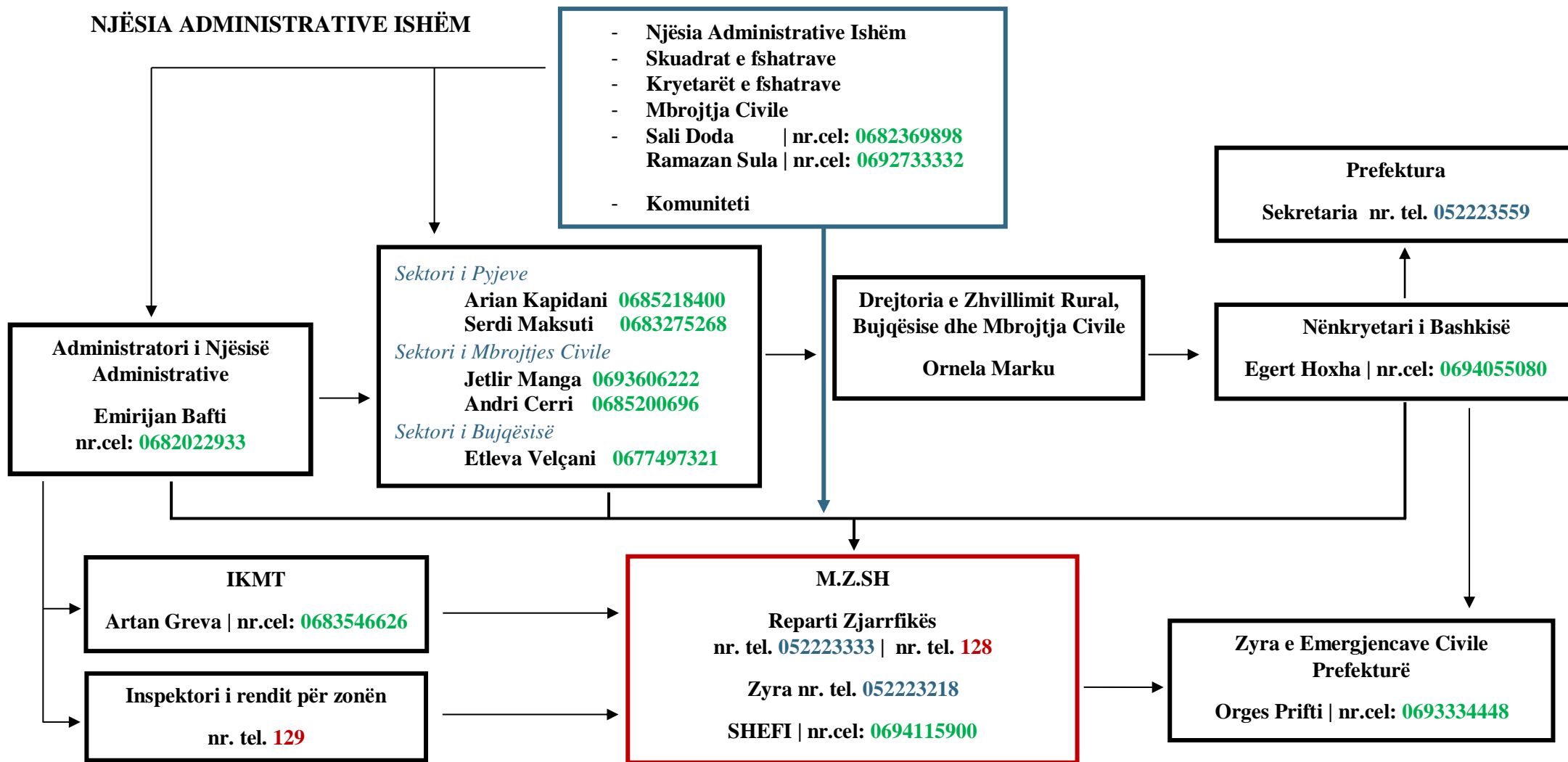
Lagja nr.1, Sheshi "Liria", tel & fax +355 52 222 310, www.durres.gov.al / e-mail:info@durres.gov.al

ANEKS 1 - SKEMA E LAJMËRIMIT PËR RASTE ZJARRESH NË PYJE DHE KULLOTA VITI 2026

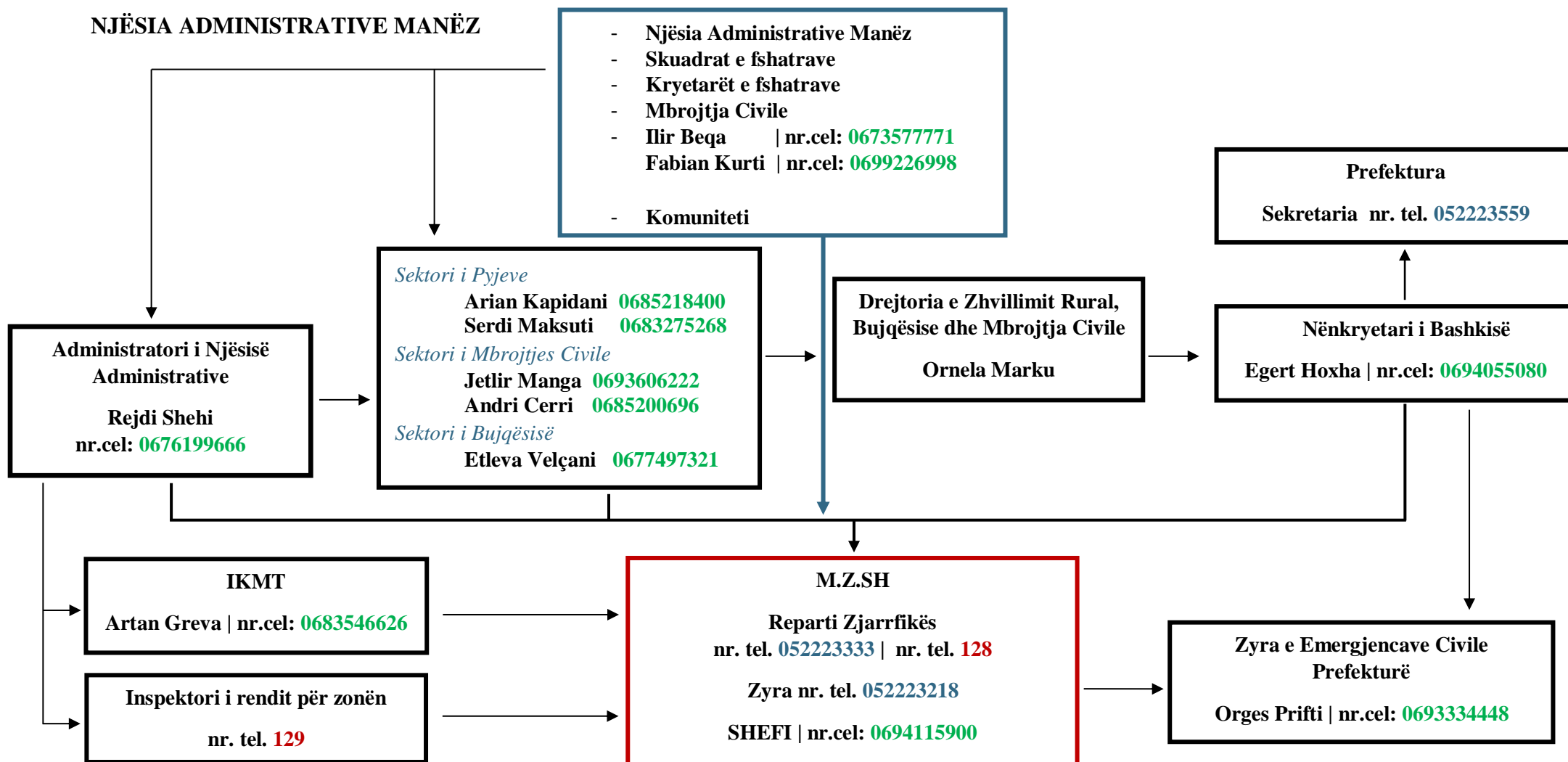
NJËSIA ADMINISTRATIVE SUKTH



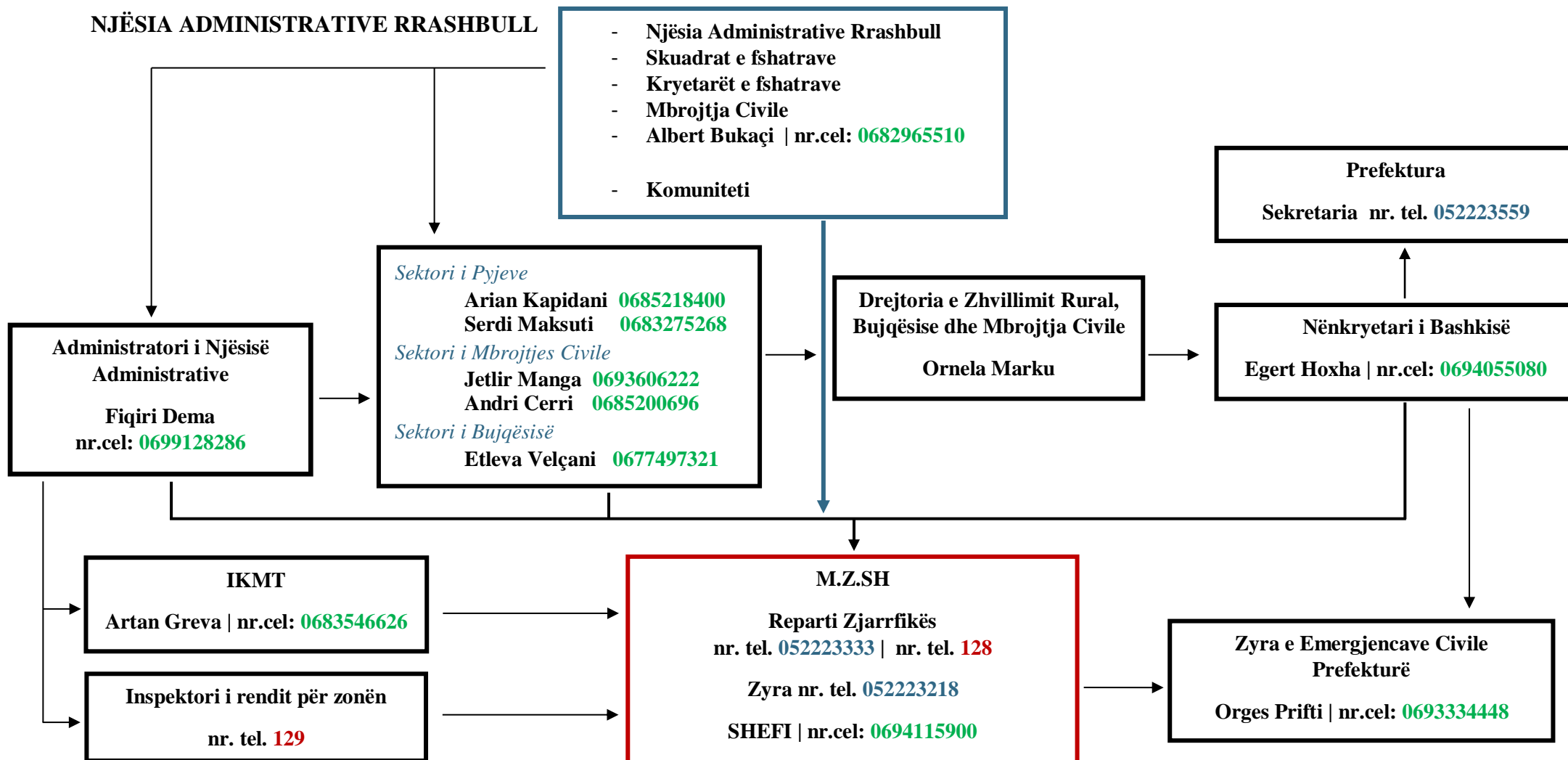
NJËSIA ADMINISTRATIVE ISHËM



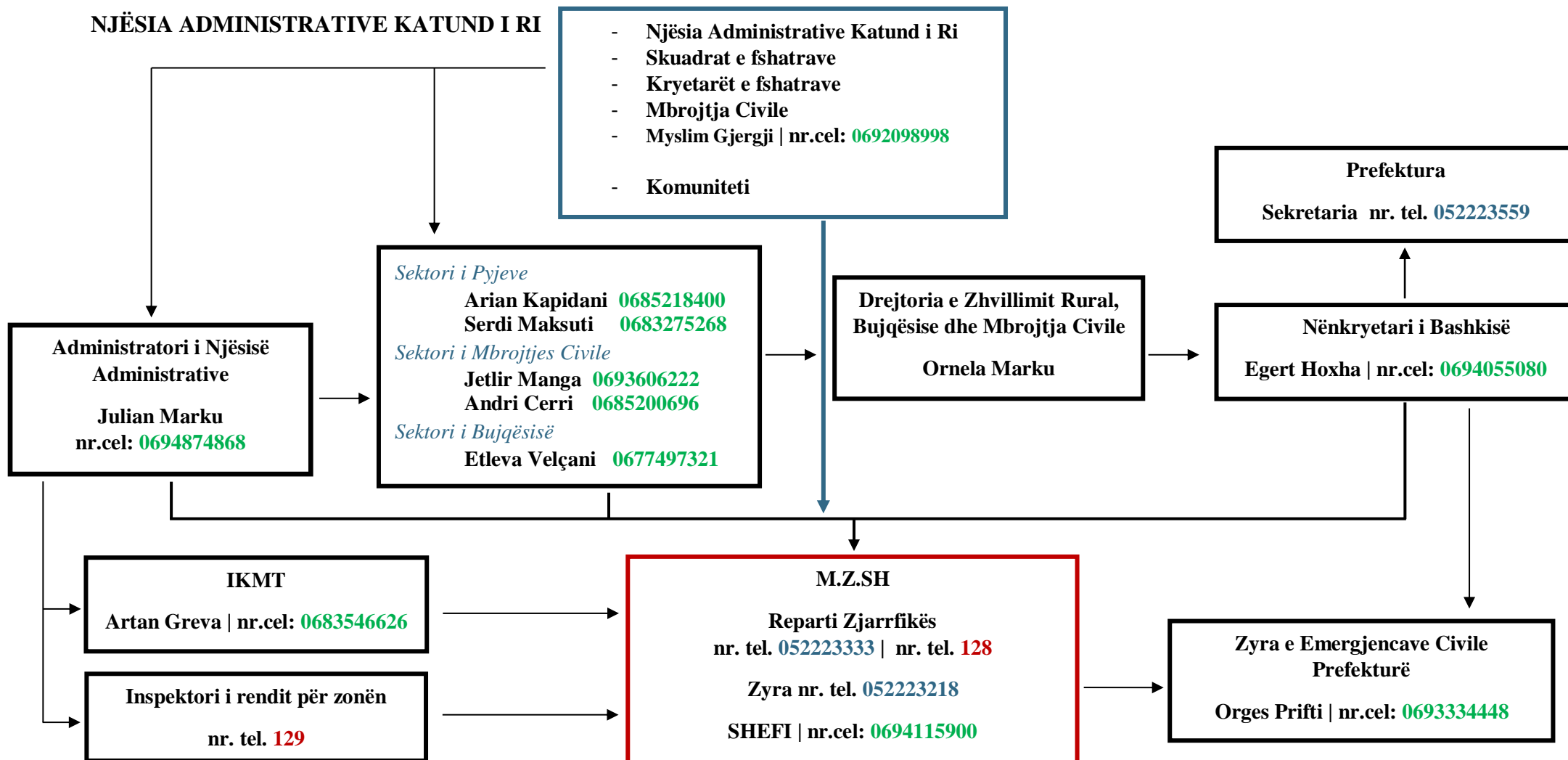
NJËSIA ADMINISTRATIVE MANËZ



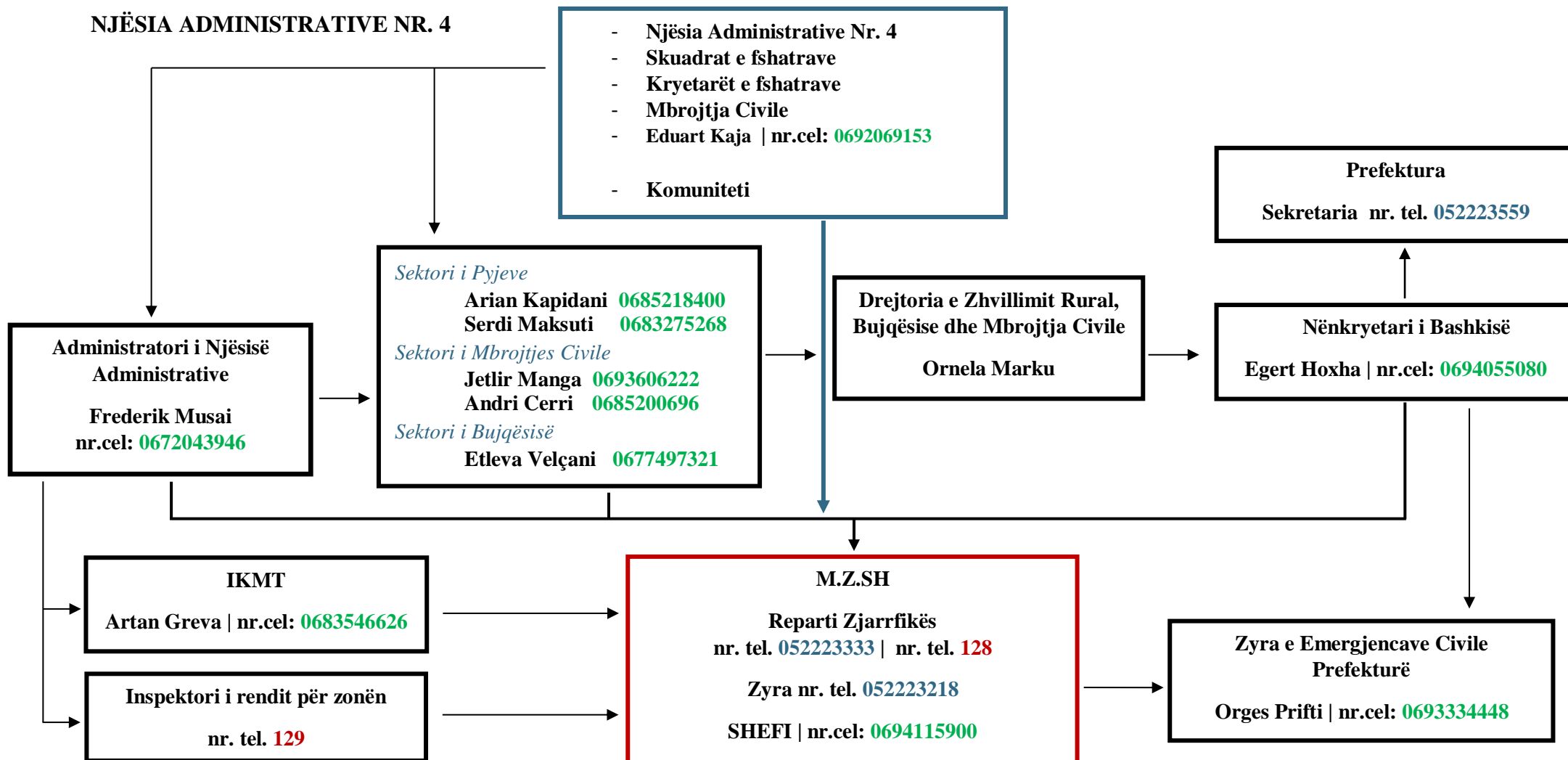
NJËSIA ADMINISTRATIVE RRASHBULL



NJËSIA ADMINISTRATIVE KATUND I RI



NJËSIA ADMINISTRATIVE NR. 4



NJËSIA ADMINISTRATIVE NR. 1

